

**ОРОН НУТГИЙН ХӨГЖЛИЙН ШАЛГУУР ҮЗҮҮЛЭЛТ, БҮСЧЛЭН ХӨГЖҮҮЛЭХ  
ШААРДЛАГА, БУСАД ОРНЫ ТУРШЛАГА** (Харьцуулсан судалгаа)

*Ю. Эрдэнэтуяа, С. Дорждагва, Ш. Хишигсүрэн  
Ц. Түвшинзаяа, Д. Живгаагүнсэл, Г. Чулуун,*

**АГУУЛГА****Нэгдүгээр бүлэг.**

- Орон нутгийн хөгжлийн шалгуур үзүүлэлтийн тухай бусад орны туршлага
  - 1.1. Дэлхийн улс орнуудын орон нутгийн хөгжлийн шалгуур үзүүлэлтийн тухай
  - 1.2. Гадаадын зарим орнуудын нутаг дэвсгэрийн ангилал, хөгжлийн шалгуур үзүүлэлтийн тухай

**Хоёрдугаар бүлэг.**

- Монгол орны нутаг дэвсгэрийн ангилал, хөгжлийн өнөөгийн байдал, бүсчлэн хөгжүүлэх шаардлага, статистик мэдээлэл
  - 2.1 Орон нутгийн хөгжлийн ерөнхий үзүүлэлтүүдийн тухай
  - 2.2 Монгол Улсын нутаг дэвсгэрийн хөгжлийн өнөөгийн байдал, бүсчилсэн хөгжил
  - 2.3 Орон нутгийг хөгжүүлэх хөгжлийн шалгуур үзүүлэлтийн талаар

**Хавсралт****Дүгнэлт.**

\*\*\*

**Нэг. Орон нутгийн хөгжлийн шалгуур үзүүлэлтийн тухай бусад орны туршлага**

**1.1. Дэлхийн улс орнуудын орон нутгийн хөгжлийн шалгуур үзүүлэлтийн тухай**

Аливаа улс орны нутаг дэвсгэрийн хөгжлийн шалгуур үзүүлэлтийг авч үзэхийн тулд засаг захиргааны нэгжийн бүтэц, зүй тогтлыг харгалзан үзэх нь зүйтэй. Хөгжлийн шалгуур үзүүлэлт гэдэг нь цогц ойлголт бөгөөд олон улсын хэмжээнд нэгдсэн стандарт байхгүй ч ерөнхий зарчим, зүй тогтлыг анхаарахыг зөвлөдөг байна. Дэлхийн улс орнуудын засаг захиргааны бүтэц, хувиарлалтыг ерөнхийд нь авч үзвэл:

- Хот /Urban/
- Тосгон, хөдөө /rural/ гэсэн 2 ерөнхий төрөлд хуваагдаж байна.

**Хотын шалгуур үзүүлэлтийн тухай**

“Хот” хэмээх ойлголтыг олон улсын түвшинд засаг захиргааны нэгж, муж хэмээх ойлголтуудаас салагид авч үздэг. Хот болон засаг захиргааны стандартыг тухайн улс орнуудын улс төрийн тогтолцоо, эдийн засгийн бүтэц, соёл заншил, газар нутаг, цаг уур хүн амын тоо гэх мэт зүйлсээс шалтгаалж нэг улсын 2 өөр хотод ч ижил стандарт баримтлах боломжгүй гэж үздэг байна. Аливаа суурин газрыг хот гэж үзэхийн тулд хүн амаар нь хамгийн түрүүнд ангилал тогтоодог.

НҮБ-ийн тодорхойлсноор: 1990-ээд оны үед Хүн амын хувьд 20 мянган хүнтэй бол жижиг хот (urban), 100 мянгаас дээш хүн амтай бол хот (city) хэмээн үзэж байсан бол орчин үед

жижиг хотыг 15 мянган хүн амтай болгож буулгажээ. Хамгийн багадаа ийм хэмжээний хүн амтай байж л эдийн засаг, төсвийн хувьд бие даан оршин тогтнох боломжтой хэмээн үздэг байна. Энэ тооны хязгаар бол Монгол улсын хувьд хүн амын тоог хот суурин газар амьдарч байгаа иргэдтэй харьцуулж үзэхэд тохиромжтой байж болох үзүүлэлт гэж судлаачийн зүгээс үзэж байна.

Тоог багасгасны учир нь орчин үеийн техник, технологийн дэвшилтэй холбоотойгоор хотын оршин тогтнох аливаа үйлдвэрлэл, үйлчилгээг хүний хүчээр бус технологийн дэвшлээр цомхон хэмжээнд гүйцэтгэх боломжтой болсон гэж үзсэн байна. Өөрөөр хэлбэл, Хот бие даасан, төсвөө өөрөө бүрдүүлж оршин тогтнож чадаж байхын тулд:

- Байнгын оршин суугч хүн ам нь харьцангуй олон байх
- Хөдөө аж ахуйгаас бусад үйлдвэрлэл, үйлчилгээний салбар сайн хөгжиж, зөвхөн түүн дээрээ тулгуурлан оршин тогтнодог аж үйлдвэржсэн суурин газар байх. Анхандаа хотуудыг тодорхой нэг томоохон үйлдвэрийг дагаж байгуулж байсан бол орчин үед аль болох эдийн засгийн байдлаар нь төрөлжүүлж аль нэг тодорхой салбараас хараат бусаар оршин тогтнох нөхцлийг хангахад анхаарах болсон.
- Аль нэг засаг захиргааны нэгжийн нутаг дэвсгэрт оршиж төрөөс олгосон тодорхой эдэлбэр газартай байх гэх мэт шинжүүдийг агуулсан байх шаардлагатай юм.

Дээр дурьдсан байгаль орчин, экологийн хамгааллыг хангах, хүн амын эрүүл орчинд амьдрах нөхцлийг хангаж байхын тулд эдэлбэр газартаа хотын газар нутгийг үндсэн 3 хэсэгт хувааж үздэг.

1. Хөгжлийн идэвхтэй бүс: Энэ бол голлох үйлдвэрлэл, үйлчилгээний салбар болон хотын захиргаа гэх мэтээр төсвийг бүрдүүлэх гол эх үүсвэрүүдийг багтаасан хэсэг юм.
2. Хотын ногоон бүс: Энэ нь ногоон байгууламжаасаа тусдаа ойлголт ба тусгайлан тогтоосон амралт, соёлын бүс байдаг. Энд ямар нэгэн үйлдвэрлэл явуулахыг хориглох ба үйлчилгээний томоохон бүсийг бий болгосон байна.
3. Дагуул бүс: Энэ нь голчлон дагуул хот эсвэл орон сууцны хороолол гэх мэтээр тодорхойлогддог.

Хотыг байгуулах, бий болгохын тулд үндсэн 3 шатыг дамжих, эсхүл энэ 3 ажлыг заавал гүйцэтгэсэн байх ёстой гэж үздэг. Үүнд:

1. Хотын доорх инженерийн байгууламжийг бий болгосон байх. Хүний эрүүл, аюулгүй амьдрах боломжийг бүрдүүлж аливаа байгалийн болоод нийгмийн эрсдэлээс хамгаалах бүхий л байгууламжийг бий болгох шаардлагатай.
2. Газар дээрх дэд бүтцийг бий болгох. Энэ нь хүний аюулгүй, тухтай, эрүүл орчинд амьдрах, хөдөлмөрлөх эрхээ эдлэхэд зориулсан авто зам, цахилгаан, шугам сүлжээ гэх мэтийг байгуулсан байх, тэр нь байгаль орчинд хор нөлөөгүй байх.
3. Дээрх ажлуудаа хийсний дараа хотоо байгуулах хэрэгтэй ажээ.

Дээр дурьдсан үе шат (үйл ажиллагааны дараалал)-аас харж байхад хамгийн ихээр анхаарч байгаа асуудал бол **байгаль орчны хамгаалал** болж байна. Хүн ам хэдий чинээ хот суурин газарт төвлөрч амьдарч эхэлнэ, төдий чинээ байгаль орчинд үзүүлэх хор нөлөөл их болдог. Ялангуяа, дэлхийн улс орнуудын хотжих процесс, хот суурин газрын үйлдвэржилт, хүн амын өсөлтөөс шалтгаалж сүүлийн жилүүдэд дэлхийн дулаарал ихээр явагдаж байгааг олон улсын байгууллагууд цохон тэмдэглэж байгаа.

Ийнхүү хотыг байгуулсаны дараах байгаль орчны асуудлууд тавигдаж байгаа ч хотыг

өөрийг нь барьж байгуулахад тооцвол зохих байгаль орчны асуудал байдаг байна. Өөрөөр хэлбэл, хотод амьдарч байгаа иргэдийн эрүүл, аюулгүй орчинд амьдрах нөхцлийг бүрдүүлэхийн тулд байгаль орчны нөлөөллөөс хамгаалахад дараах зүйлсийг харгалзаж үзэх юм. Үүнд:

- Усны нөөц
- Мөнх цэвдэг
- Газар хөдлөлтийн идэвхжил
- Байгалийн гэнэтийн үзэгдэлд өртөх магадлал

Хот суурин газар хөгжихийн хэрээр засаг захиргааны нэгж бүтцэд ч тодорхой өөрчлөлт гардаг гэж үздэг. Улс орнуудын хот байгуулах гол шалгуур нь хүн ам, нийгэм эдийн засгийн өсөлт, нэг хүнд ногдох ДНБ, ажлын байрны хангагдсан байдал зэрэг байдаг байна. Эдгээр нөхцөл байдлыг харгалзан Монгол орны хот, суурингуудыг үнэлэхэд нийт хот суурины 34.7 хувь нь тохиромжтой, 51.5 хувь нь хязгаарлагдмал тохиромжтой, 11.1 хувь нь тохиромжгүй гэсэн ангилалд багтаж байна<sup>47</sup>. Хязгаарлагдмал тохиромжтой гэсний учир нь дээрх шалгууруудыг бүрэн хангаж чадахгүй, аль нэг нь “зөрчилтэй” байгаа юм.

### **Тосгон, хөдөөгийн хөгжлийн шалгуур үзүүлэлтийн тухай**

Мянганы хөгжлийн зорилтод дэлхийн хүн ам хотжих явц эрчимтэй болж байгааг тэмдэглээд том хот руу шилжин суурьших явдлыг багасгахын тулд улс орнуудыг хөдөө орон нутгийн хөгжлийг сайжруулах, улс орноо жигд хөгжүүлэх, бүсчлэлийн бодлогыг хөгжүүлж ажил эрхлэлтийг нэмэгдүүлсэнээр орлогын ялгааг багасгах, бүс нутгийн төвүүд болон тэдгээрийн дагуул хотуудын хөгжлийг дэмжих нь улс орнуудын Засгийн газрын үйл ажиллагааны тулгамдсан зорилт болно хэмээн үзсэн<sup>48</sup>. Хүн амын сууршилын асуудлаар 1996 онд Стамбул хотод болсон НҮБ-ын 2 дугаар бага хурлаас нутаг дэвсгэрийн тогтвортой хөгжлийг хангахад бүс нутгийн хөгжлийг тууштай хэрэгжүүлэхийг улс орнуудын Засгийн газруудын хүлээх үүрэг гэж тодорхойлсон байна.

Монгол улс энэ асуудлыг Үндсэн хуулиндаа “Төр нь үндэсний аюулгүй байдал, аж ахуйн хэвшлийн болон хүн амын нийгмийн хөгжлийг хангах зорилгод нийцүүлэн эдийн засгийг зохицуулна”, “Хүн эрүүл, аюулгүй орчинд амьдрах, орчны бохирдол, байгалийн тэнцэл алдагдахаас хамгаалуулах, амрах эрхтэй” хэмээн тодорхой зааж оруулсан бөгөөд энэ заалтыг тунхагийн шинжтэй болгохгүйн тулд бүсчилсэн хөгжлийн бодлогод анхаарлаа хандуулах нь төр засгийн үүрэг юм.

Олон улсын туршлагаас судалж үзэхэд Хотын хүн амын өсөлт нь төв рүү чиглэсэн нүүдэл, хүн амын өсөлт гэсэн үндсэн 2 шалтгаантай байдаг. Үүний хөдөөнөөс төв рүү чиглэсэн нүүдэл нь хотын хүн амд нэгэн шинэ давхрааг бий болгодог. Нүүдлийн шалтгаанаас хамгийн их жин дарах нь ядуурлын асуудал учир хотжих процесст ядуурал бол хамгийн хүндрэлтэй асуудал болж байна<sup>49</sup>. Үүнийг бий болгож байгаа “хурдасгах хүчин зүйл” нь их хэмжээний ажилгүйдэл, ажлын байрны дутагдал болж байдаг ба түүн лүү чиглэсэн “татах хүчин зүйл” нь ажилгүйдлийг бий болгож байгаа гол хүчин зүйл болох ажлын байранд тавигдах шаардлага, шилжин ирэгсдийн мэргэжил, боловсрол, ур чадварын асуудал юм. Өөрөөр хэлбэл, энэ их нүүдэл бол ажилгүйдлээс эхлээд нийгэм, эдийн засгийн асар их “зарлага”-ыг бий болгодог.

<sup>47</sup> Хүн амын нутагшилт хөгжлийн ерөнхий төслийн үндсэн шийдлийн тухай. Архитектор, Хот байгуулалтын газрын захирал Д.Сайн - Эр. 2001 он.

<sup>48</sup> UN-HABITAT's Strategy for the Implementation of the MDG.

<sup>49</sup> Urbanization and Global Change. University of Michigan. 2004

Тиймээс хөдөө орон нутагт хүн амыг тогтвортой суурьшуулах гол хүчин зүйлийн нэг нь ажлын байрыг бий болгож нийгмийн баталгааг хангах явдал юм.

## **1.2. Гадаадын зарим орнуудын нутаг дэвсгэрийн ангилал, хөгжлийн шалгуур үзүүлэлтийн тухай**

### **1. Бүгд Найрамдах Хятад Ард Улс**

БНХАУ-ын Үндсэн хуулийн 35 дугаар зүйлд заасны дагуу засаг захиргааны нэгжийн хуваарийг:

1. Бүх улсыг муж, өөртөө засах орон, шууд харьяа хот болгон хуваана.
2. Муж, өөртөө засах орныг өөртөө засах жоу, сияан, өөртөө засах сияан, хот болгон хуваана.
3. Сияан, өөртөө засах сияанийг сум, үндэстний сум, балгас болгон хуваана.

Шууд харьяа хот ба их хотыг тойрог, сияан болгон хуваана. Өөртөө засах жоу-г сияан, өөртөө засах сияан, хот болгон хуваана. Өөртөө засах орон, өөртөө засах жоу өөртөө засах сияан бол цөм үндэстний өөртөө засах орон болно. Бүгд Найрамдах Хятад Ард Улс нь одоогийн байдлаар 4 /Бээжин, Тэнжинь, Шанхай, Жун Цин/ улсын зэрэглэлтэй хот, 23 муж, 5 өөртөө засах орон, 2 онцгой засаг захиргааны бүстэй. 1989 оны 12 дугаар сарын 26-ны өдөр V хугацааны Бүх Улсын Ардын Төлөөлөгчдийн Их хурлын байнгын хорооны XII хуралдаанаас баталсан “БНХАУ-ын хот төлөвлөлтийн тухай” хуулийн 4 дүгээр зүйлд заасны дагуу 5 саяаас их хүн амтай хотыг их хот; 2 - 5 сая хүртэл хүн амтай хотыг дунд хот; 2 сая хүртэл хүн амтай хотыг бага хот гэнэ гэж тодорхойлсон байна.

### **2. Тайвань /БНХАУ/**

Тайвань нь Пескадорын арлууд, Зиньмэнь, Мазу арлууд хамаарагддаг байна. Өнөөдрийн Тайвань нь 2 /Тайбэй, Гаошүнь/ шууд харьяа хоттой, Нийт хүн амын 59 хувь нь Тайвань арлын 4 том хот болох /Тайбэй, Гаошүнь, Тайжүнь, Тайнаны/ хотуудад төвлөрдөг бөгөөд хүн ам хамгийн шигүү суурьшсан хэсэг нь Тайбэй, удаах нь өмнөд хэсэгт орших Гаошүнь хот юм. 1988 оны 1 дүгээр сарын 25-ны өдөр батлагдсан “Газар орны тухай” хуулийн 4 дүгээр зүйлд заасны дагуу “...Улс төр, эдийн засаг болон соёлын ач холбогдол бүхий таван зуун мянгаас нэг сая хоёр зуун тавин мянга хүртэл хүн амтай бүсийг хот гэнэ.” гэж заажээ.

### **3. Япон Улс**

Япон Улс нь засаг захиргааны өөрөө удирдах ёс бүхий 47 мужид хуваагддаг. 2005 оны 6 дугаар сарын 1-ний байдлаар 2374 дүүрэг тосгон /740 дүүрэг, 1303 хотхон, 331 тосгон/-оос бүрэлдэх бөгөөд сүүлийн жилүүдэд хот тосгод нэгдэх нь олширч байгаа юм байна. Токио хот 23 тусгай дүүрэгтэй. Япон Улсын нийт хүн ам 2007 оны байдлаар 127.433.494 юм байна. Эзэн хааны 22 оны 4 дүгээр сарын 17-ны өдрийн “Нутгийн өөрөө удирдах удирдлагын тухай” хуулийн 7 дугаар зүйлд заасны дагуу “...50.000 ба түүнээс дээш хүн амтай, барилга байгууламжийн 60 хувь нь төв хэсэгт байрласан, хүн амын 60 хувь нь аж үйлдвэр, үйлчилгээний салбарт ажилладаг бүсийг хот гэнэ.” гэж заажээ.

### **4. Турк Улс**

Бүгд Найрамдах Турк Улс нь нэгдмэл, нутаг дэвсгэрийн хувьд зөвхөн засаг захиргааны хувьд хуваагддаг. Туркын Үндсэн хууль /цаашид “ТҮХ” гэх/-ийн 126 дугаар зүйлийн нэг дэх хэсэгт Турк Улс нь төрийн удирдлагын хувьд газар зүйн байдал, эдийн засгийн нөхцөлд байдал болон төрийн үйлчилгээний шаардлагыг харгалзан мужуудад, муж нь бусад шатлалд

хуваагдана гэж заасан байдаг. Нөгөө талаас ТҮХ-ийн 127 дугаар зүйлийн нэг дэх хэсэгт Нутгийн удирдлага нь муж, нутгийн захиргаа /belediye/ эсхүл хөдөөний иргэдийн /koy halki/ орон нутгийн хамтын хэрэгцээг хангах үүднээс үүсгэн байгуулах үндсийг хуулиар тогтоон, шийдвэр гаргах нэгжийг мөн хуульд заана, сонгуулиар сонгогдсон нийтийн хуулийн этгээд юм. Нутгийн удирдлагыг үүсгэн байгуулах, чиг үүрэг, бүрэн эрхийг нутгийн өөрөө удирдах зарчимд нийцүүлэн хуулиар тогтооно гэж зохицуулсан байна.

2006 оны байдлаар БНТУ-д 81 муж, 3225 нутгийн захиргаа, 34406 хөдөө байгаа бөгөөд мужийн тусгай удирдагч нутгийн захиргаа болон хөдөөний гишүүн нь болсон 1585 орон нутгийн удирдлагын нэгдэл байдаг. Нутгийн захиргаа гэж нэг хот эсхүл дүүргийн цэвэрлэгээ, гэрэлтүүлэг, ус, цахилгаан зэрэг хэрэгцээг болон үйлчилгээг үзүүлдэг байгууллага юм. Өөрөөр хэлбэл хүн ам нь тодорхой тооноос их газар байгуулсан нутгийн удирдлага юм.

Хүн ам нь 5.000 болон түүнээс дээш тоотой суурин нэгжид нутгийн /орон нутгийн/ захиргаа байгуулж болно. Муж болон орон нутгийн төвд орон нутгийн захиргаа байгуулах ёстой бөгөөд уух болон хэрэглээний усны сав газар, байгалийн цогцолбор газар болон бусад хамгаалалтын газар, өөр орон нутгийн захиргааны хилээс 5.000 метр ойр байгаа суурин газар нутгийн захиргаа байгуулж болохгүй. 5393 дугаар бүхий Нутгийн захиргааны хуулиар орон нутгийн захиргааг байгуулахтай холбоотойгоор хүн амыг нь хамгийн багадаа 5000 байх нөхцлийг тусгасан байна. 2005 оноос хойш өнөөг хүртэл дахин шинээр нутгийн захиргаа үүсгэн байгуулаагүй байна.

Дээрх гадаадын зарим орны нутаг дэвсгэрийн хуваарилалт, шалгуур үзүүлэлтээс үзэхэд хүн амын тоог эн тэргүүнд харгалзан үздэг бөгөөд нийгэм эдийн засгийн өсөлт, нэг хүнд ногдох ДНБ, ажлын байрны хангагдсан байдал үйлдвэрлэл үйлчилгээний хөгжил зэргийг харгалзан үздэг байна.

### **Хоёр. Монгол орны нутаг дэвсгэрийн ангилал, хөгжлийн өнөөгийн байдал, статистик мэдээлэл**

Засаг захиргаа нутаг дэвсгэрийн тухай хуулийн 3.1-т: “Монгол улсын нутаг дэвсгэр засаг захиргааны хувьд аймаг, нийслэлд, аймаг нь суманд, сум нь багт, нийслэл нь дүүрэгт, дүүрэг нь хороонд хуваагдана.” 3.2-т: “Аймаг, нийслэл, сум, дүүрэг нь тусгайлан олгосон чиг үүрэг, өөрийн удирдлага бүхий засаг захиргаа, нутаг дэвсгэр, эдийн засаг, нийгмийн цогцолбор мөн” 3.4-т: “Баг нь сумын, хороо нь дүүргийн засаг захиргааны нэгж мөн” гэж засаг захиргааны нэгжийн хувьд хувиарлажээ. Гэвч хөгжлийн бодлогын хувьд хот, тосгонд хуваан үзсэн байх юм.

Монгол Улсын “Хот тосгоны эрх зүйн байдлын тухай” хуулийн 3-р зүйлд: “**Хот нь** 15000-аас доошгүй оршин суугчидтай, тэдгээрийн дийлэнх хувь нь голлон үйлдвэр, үйлчилгээний салбарт ажилладаг, хот бүрдүүлэгч дэд бүтэц хөгжсөн өөрийн удирдлага бүхий суурийн газрыг хэлнэ. **Тосгон нь** 500-1500 оршин суугчидтай, ХАА, үйлдвэрлэл, аялал, жуулчлал, амралт, тээвэр, худалдаа зэрэг салбарын аль нэг хөгжсөн, өөрийн удирдлага бүхий суурин газар мөн” гэж хуульчилж өгсөн бөгөөд шаардлагатай гэж үзвэл оршин суугчдын тоо, дэд бүтцийн хөгжил, улсын болон тухайн нутаг дэвсгэрийн нийгэм-эдийн засгийн хөгжилд гүйцэтгэх үүргээс хамаарч хотод улсын болон аймгийн зэрэглэл тогтоодог. Энэ нь тухайн нутаг дэвсгэрийн нийгэм эдийн засгийн хөгжлийг урагшлуулах гол хөшүүрэг болдог байна.

### **2.1 Хөгжлийн ерөнхий үзүүлэлтүүдийн тухай**

Аймаг, хотын эдийн засаг, нийгмийн хөгжлийг төлөвлөхийн тулд одоо байгаа болон урьд нь байсан түвшинг тодорхойлж, тэдгээрийн өөрчлөлт, уялдаа холбоог харьцуулан судалж, дүгнэх нь зайлшгүй юм. Өөрөөр хэлбэл хөгжил дэвшлийн сайн хөтөлбөр боловсруулахын

тулд шаардлагатай мэдээлэлтэй байх ёстой. Хөгжлийн түвшинг илтгэх үзүүлэлтүүд нь макро түвшний буюу улсын түвшнийг илүү бодитойгоор тодорхойлдог бол бүс нутаг, аймаг, нийслэл, хотын түвшинд эдгээр үзүүлэлтүүд нэмэлт задаргаа үзүүлэлт, мэдээллийг заавал шаарддаг. Тодруулбал, бусдаас шууд болон шууд бусаар хамааралтай “хэсэг” газар нутагт, “хэсэг” хүн ам, “хэсэг” хөрөнгө хүч-ийг зүй зохистой зарцуулах бодлогыг боловсруулж, түүний үр дүнг тооцох нь нилээд хүнд асуудал билээ.

- Тоо мэдээллийг (Data) боловсруулж статистик үзүүлэлтийг тооцдог бөгөөд эдгээр мэдээллийг ихэвчлэн судлаачид ашигладаг. (Зураг-1)
- Харин статистик үзүүлэлтүүдээс тооцсон индикатор (Indicators) буюу **шалгуур үзүүлэлтүүд** нь бодлого боловсруулагч нарт хамгийн хэрэгцээтэй байдаг мэдээлэл юм. Индикатор буюу шалгуур үзүүлэлтүүдээс тооцож гаргадаг индекс нь шийдвэр гаргагч, бодлогыг тодорхойлогч нарт төдийгүй олон нийтийн өргөн хэрэглээний мэдээлэл болно.

Зураг - 1



Хотын хөгжлийн үзүүлэлтүүдийг дараахь байдлаар бүлэглэдэг. Үүнд:

1. Хөгжилд нөлөөлөх хүний үйл ажиллагаа, үйл явц, хэв маягийг илэрхийлдэг чиглүүлэх үзүүлэлтүүд /нэмүү өртөг, ажилгүйдэл, хүн ам, шилжих хөдөлгөөн, төрөлт, хэрэглээний үнийн индекс гэх мэт/
2. Хөгжлийн төрх байдлыг илэрхийлэх үндсэн үзүүлэлтүүд (хүн амын нягтрал, бүртгэгдсэн гэмт хэрэг, халдварт өвчнөөр өвчилсөн хүн, аж ахуйн нэгж байгууллагын тоо гэх мэт),
3. Үр дүнд хүрэх бодлогын хувилбар, төрх байдлын өөрчлөлтийн үр дүнг илэрхийлэх үр дүнгийн үзүүлэлтүүд (төсвийн орлого, зарлага, хөдөлмөрийн биржид бүртгэлтэй хүн, эдийн засгийн идэвхтэй хүн ам гэх мэт)

Бидний сонгосон хөгжлийн индекс, индикатор, статистикийн үзүүлэлтүүдэд “Мянганы хөгжлийн зорилтын шалгуур үзүүлэлт”-үүд бүгд шахуу орсон. Тодруулбал, манай улсад хамаарахгүй үзүүлэлтүүдийг нь хассан. Мянганы хөгжлийн зорилтын сонгогдсон шалгуур үзүүлэлтүүдийн 7 үзүүлэлтийн тодорхойлолт, аргачлал тодорхой биш, эсвэл тусгайлан хөрөнгө хүч зарцуулж, байнгын судалгаа хийснээр үр дүнг нь тооцохоор үзүүлэлтүүд байна.

Дэлхийн хотууд, Монгол улсын аймаг, нийслэл, хотуудын хөгжлийг илтгэж чадах дараахь индексүүдийг сонгов. Үүнд:

- Хүний хөгжлийн индекс
- Инфляцийн түвшин
- Ажил эрхлэлтийн түвшин

- Ажилгүйдлийн түвшин
- Ядуурлын хамралтын индекс

Хөгжлийн түвшингийн эдгээр индексүүд нь дотроо дахин задрах бөгөөд бүх индексүүдийг тооцоход шаардлагатай индикатор буюу илтгэх үзүүлэлтийг дараахь байдлаар бүлэглэн боловсруулав. Үүнд:

### 1. Хотын хөгжлийн түвшний индикатор

- 1.1. Хотжилтын түвшин
- 1.2. Тэгш байдал
- 1.3. Эрүүл мэнд, боловсрол
- 1.4. Хотын өрсөлдөх чадварын түвшин
- 1.5. Хотын засаглалын түвшин
- 1.6. Хотын үйлчилгээний түвшин
- 1.7. Орон сууцны хангамж
- 1.8. Амьдарч буй орчин

### 2. Хотын “нээлттэй” байдлын индикатор

Тухайн хот дэлхийд болон өөрийн улс, бүс нутагтаа хэр зэрэг танигдсан, хотод хүрч очих, буцах тээвэр, харилцах холбоо, амьдрах өртөг, нөхцлийн талаар үзүүлэлтүүдийг энд багтаасан. Ялангуяа хотыг улам бүр олонд танигдсан, нээлттэй хот болгоход харилцаа холбооны болон бусад шинэ технологийн нэвтрэлтийг хамтад нь тооцох юм.

### 3. Хотын төвлөрлийн индикатор

Хот өөрийн газар нутаг, эдийн засгийн нөөцийг хэр зүй зохистой удирдан зохицуулж, үр дүнд хүрч байгааг эдгээр үзүүлэлтүүд илтгэнэ. Хөгжлийн индекс, индикаторуудыг тооцоход наад зах нь статистикийн үндсэн 119 үзүүлэлтүүд шаардлагатай байна. Эдгээр үзүүлэлтийг хотын үүрэг, хотоос үзүүлэх үйлчилгээ, эдийн засаг, нийгмийн байдал зэрэг хот суурин газрын онцлог байдалтай нь уялдуулан бүлэглэв. Үүнд:

#### А. Хүн ам, нийгмийн байдал:

- Хүн ам
- Өрх
- Ядуурал
- Халамжийн үйлчилгээ
- Ажил эрхлэлт, ажилгүйдэл
- Боловсрол
- Эрүүл мэнд
- Соёл урлаг
- Спорт

#### В. Хотын эдийн засгийн байдал:

- Аж ахуйн нэгж, байгууллага
- Ажиллагсад
- Нэмүү өртөг
- Хөрөнгө оруулалт
- Өмч

UIH.MN  
СУДАЛГААНЫ САН



- Төсөв
- Инфляци

### С. Хотоос үзүүлэх үйлчилгээний хүртээмж

- Нийтийн аж ахуйн үйлчилгээ
- Авто зам
- Хотын тохижилт
- Худалдаа үйлчилгээ
- Зорчигч тээврийн үйлчилгээ
- Харилцаа холбоо
- Хотын аюулгүй байдал

### D. Амьдарч буй орчны үзүүлэлтүүд:

- Газар ашиглалт
- Хотын байгаль орчин

Гэвч хотын хөгжлийн асуудалтай холбоотой зарим үзүүлэлтүүдийг тооцоход цуглуулсан мэдээлэл шаардлага хангахгүй байх, эсвэл шинээр зайлшгүй нэмэлт судалгаа хийх, шинэ мэдээлэлтэй болох, аргачлал, мэдээллийн урсгал, хамралтыг өөрчлөх зэрэг арга хэмжээг зайлшгүй хэрэгжүүлэх болдог.

## 2.2. Монгол Улсын нутаг дэвсгэрийн хөгжлийн өнөөгийн байдал, бүсчилсэн хөгжлийн тухай, статистик мэдээлэл

Монгол улс өнөөдөр 2698760 хүн амтай, 21 аймаг, 331 сум, 1538 багтай, нийслэл хотдоо 9 дүүрэг, 132 хороотой байна. Хүн амын сууршилын нь хувьд авч үзвэл:

- Хүн амын тооллогын дүнд үндэслэвээс, Монголын нийгмийн хотжилтын түвшин 56.6% -д хэдийнэ хүрчээ. Энэ үзүүлэлт “дэлхийн хотжилтын дундаж хэмжээ”-нээс давж байгаа ч, монголын **хот газрын хүн ам** -ын 67,7% нь зөвхөн Улаанбаатар, Дархан, Эрдэнэт хотуудад хотод төвлөсөн байдаг. Төмөр замын дагуу байршсан зургаан хотод хотын нийт хүний 73 хувь амьдарч байхад бусад 20 хотод дөнгөж 27 хувь нь оногдож байна. Нэг аймаг дунджаар 70000, нэг сум дунджаар 4400 хүн амтай.
- Хотжилтын төвшин өндөр хувьтай гарч байгаа нь монголын хүн ам цөөн, тархан суух нутаг газар “хэт” их, нягтшил нэн сийрэг байгаатай холбогдох нэг төрлийн “сөрөг эффект” бөгөөд мөн чанар талаасаа ихээхэн “хуурмаг үзүүлэлт” тул түүнд болгоомжтой хандах хэрэгтэй. Үнэндээ бол манайх, хотжисон гэхээсээ илүү, бүхэлдээ “хөдөөжсөн” ихээхэн өвөрмөц онцлогтой улс юм. Манайд 1500 хүрэхгүй хүнтэй сумдууд ч олон. Аймгийн төвөөсөө 30 хвртэл км зайтай 22 сум, 50 хвртэл км зайтай 20 сум, хоорондоо 30 хвртэл км зайтай 24 сум, хоорондоо 50 хвртэл км зайтай 72 сум бий. гэж үздэг.
- Нийт сумдын 51.7 хувь нь жижиг буюу 3000-аас доош, 30.1 хувь нь жижгэвтэр буюу 3001-5000 хүртэл, 8.5 хувь нь дундаж буюу 5001-7000 хүртэл, 9.7 хувь нь том буюу 7001-ээс дээш хүн амтай байгаа юм.
- Одоогийн байдлаар, хотын нийт хүн амын 15.0% нь төвийн бүсэд, 6.3% нь зүүн бүсэд, 13.1% нь хангайн бүсэд, 9.1% нь баруун бүсэд, харин дийлэнх хэсэг нь буюу 56.5% зөвхөн Улаанбаатар бүсэд оршин сууж байна. Улсын хэмжээнд, хөгжлийн бүсийн тулгуур төвөөр товлж тогтоосон нэр бүхий 8 хотод **хотын нийт хүн ам**-ын дөнгөж орчим 20% нь амьдардаг.

Дээрх тоо баримтаас монголын томоохон хотуудын хөгжлийн төвшин газарзүйн байршлаасаа хамаараад хоорондоо ихээхэн ялгаатай, жигд бус байгаа нь харагддаг.



Монголын хотуудын хоорондын дундаж зай Улаанбаатар хотоос дунджаар 600 гаруй км байдаг, олонхи хотуудын аж ахуйн нөлөө бүхий чиглэл тодроогүй, хот суурин газрууд төмөр зам болон чанар сайтай засмал замаар холбогдоогүй, иргэд богино хугацаанд бага зардлаар чирэгдэл багатай зорчих боломж нөхцөл хангалттай бүрдээгүй зэргээс шалтгаалаад манай томоохон хотуудын хоорондын “хөндлөн чиглэлийн” байнгын харилцаа, “эдийн засгийн зөв далд хамтын ажиллагаа” өргөжин хөгжих боломж нилээд хязгаарлагдмал байдалтай байна.

Хөдөө сумдын ихэнх нь хэт жижгэрсэн, бие даан хөгжих эдийн засаг, санхүүгийн чадавхгүй, удирдлага нь эрх мэдэлгүйн дээр хүн амын нийгмийн хөгжлийг тэтгэх нөлөөлөхүйц хүчин зүйл болж чаддаггүй, зах зээлийн багтаамж бага, үйлдвэрлэл үйлчилгээ хөгжих боломж хомс хязгаарлагдмал, үүнтэй уялдан ажилгүйдэл, ядуурал газар аван гүнзгийрч амьжиргааны түвшин эцэс төгсгөлгүй буурах зэрэг сөрөг үр дагавар ажиглагдсаар удаж байна. Байдал ийм байгаагаас шалтгаалан хөдөө, орон нутгаас хот суурин руу шилжих их нүүдэл үргэлжилсээр байна.

Иймд асуудлыг олон талаас нь тухайлан шинжиж, хүн төрөлхтөний суурьшин хөгжиж ирсэн түүхэн туршлага, алдаа оноог цэгнэн, монголчуудынхаа зан заншил, аж ахуй эрхлэлт, амьдралын хэв маягт таарсан, байгалийнхаа нөөц баялагт түшиглэн хотжин хөгжих алс хэтийн цэгцтэй бодлого боловсруулж эрчимтэй хэрэгжүүлэх нь өнөөгийн нийгмийн тулгамдсан асуудлын нэг юм.

Аймаг орон нутгийг хөгжүүлэх оновчтой арга нь “бүсчлэн хөгжүүлэх” бөгөөд тэр дундаа хөгжлийн “бичил бүсийг” илрүүлэн тогтоох нь чухал юм. Аймаг орон нутгийг хөгжлийн түвшингээр судлан үзвэл аймаг, бүс нутгийн онцлог, ашигт малтмал, үйлдвэрлэл, дэд бүтэц хэрхэн хөгжсөнөөсөө хамаарч харилцан адилгүй байна. Тухайлбал, Бүсийн хөгжлөөрөө Хангайн бүс, Төвийн бүсүүд өндөр хөгжилтэйд тооцогдож байгаа бол, Аймгуудаас Орхон, Дархан-уул, Сүхбаатар, Өмнөговь, Сэлэнгэ зэрэг аймгууд дээгүүр байр эзэлж байна. /Хавсралт 1-4/-өөс үзнэ үү. Хөдөө орон нутгийг хөгжлийн түвшнээр нь судлан тогтоохоос гадна аймаг дотроо хөгжлийн түвшин, онцлогоор нь судлан “бичил бүсийг” тогтоон бүсчлэн эрчимтэй хөгжүүлэх нь чухал юм.

## **2.2.1. Монгол улсыг бүсчлэн хөгжүүлэх шаардлага, эрх зүйн үндэслэл**

Сvvлийн арав гаруй жил зах хязгаар, хөдөө орон нутгийг хөгжvүлэх цэгцтэй бодлогыг боловсруулан хэрэгжvүлж чадахгvй байснаас хvндрэлтэй олон асуудал хуримтлагдаад байгааг хэн бvхэн мэдэж, мэдэрч байна.

Улаанбаатар хоттой хөдөөгийн бvсvүдийг харьцуулахад эдийн засаг, нийгмийн хөгжлийн олон шалгуур vзvүлэлт ихээхэн доогуур тvвшинд байна. Тухайлбал бvсийн нэг хvн амд ногдох дотоодын нийт бvтээгдэхvүн, эрчим хvчний хангамж, замын сvлжээний хангамжийн коэффициент, хvний хөгжлийн индекс зэрэг шалгуур vзvүлэлт бvхий хөгжлийн тvвшний индексээр Улаанбаатарын бvсээс Баруун, Зvүн бvс 3.0, Хангайн бvс 2.1, Төвийн бvс 1.7 дахин доогуур байна. Төвөөс алслагдах тутам хөгжлийн тvвшний ялгаа ихсэж байна.

Хөгжлийн тэнцвэрт бус байдлаас шалтгаалан зах хязгаар, хөдөө нутагт амьдарч буй иргэдэд vзvүлж буй боловсрол, эрvүл мэнд, нийгмийн хамгаалал, мэдээлэл, нийтийн ахуйн vйлчилгээ зэрэг vндсэн vйлчилгээ Улаанбаатартай харьцуулахад чанар, хvртээмжийн хувьд vлэмж доогуур байгаа юм. Дээд боловсрол, эмнэлгийн нарийн мэргэжлийн тусламж, эрх зүйн vйлчилгээ зэрэг өндөр чанартай vйлчилгээ хvртэхэд өртөг өндөр байгаа төдийгvй хөдөөгийн хvмvүсийн орлого бага, vйлчилгээний сонголт хангалтгvйгээс хамаарч тэдний хэрэглээ vлэмж хязгаарлагдмал байгаа нь нууц биш юм.

Үйлдвэрлэл, vйлчилгээний хөгжил сул, зах зээлийн багтаамж багаас шалтгаалан ажлын

байр бий болгох, хувиараа бизнес эрхлэх боломж хязгаарлагдмал байгаагийн зэрэгцээ цахилгаан, дулаан, зам, тээвэр, харилцаа, холбооны үйлчилгээтэй уялдаад үйлдвэрлэл, үйлчилгээ эрхлэх, оршин амьдрах орчин нөхцөл ч харьцангуй таатай бус байна.

Харин сүүлийн жилүүдэд улс орны санхүү, эдийн засгийн макро түвшинд гарсан бодит үр дүн, бизнесийн хүрээ болон, гадаад харилцаанд гарсан нааштай өөрчлөлтүүд нь бүс нутаг, зах хязгаар, хөдөөд илүү их анхаарал хандуулах, тогтвортой, цэгцтэй, төвлөрсөн бодлого явуулж хэрэгжүүлэх боломж, нөхцөлийг бүрдүүлж байна.

Энэхүү байдлыг харгалзан УИХ 2001 онд “Монгол Улсын бүсчилсэн хөгжлийн үзэл баримтлал”, 2003 онд “Бүсүүдийн хөгжлийн дунд хугацааны стратеги”, “Бүсчилсэн хөгжлийн удирдлага зохицуулалтын тухай хууль”-ийг батлан гаргасан билээ. Улмаар Монгол Улсын бүсүүдийн хөгжлийн дунд хугацааны стратегид үндэслэн бүс бүрийн хөгжлийн хөтөлбөрийг тухайн бүсэд багтах аймгуудын оролцоотой 2003 оноос эхлэн боловсруулж, холбогдох төсөл, арга хэмжээг жил бүрийн үндсэн чиглэл, улсын төсөвт тусган дэс дараатай хэрэгжүүлэхийг Засгийн газарт чиглэл болгосон юм.

УИХ-ын 2004 оны сонгуулийн үр дүнд байгуулагдсан Засгийн газрын үйл ажиллагааны хөтөлбөрт “Бүс нутгийн онцлогт тохирсон бүс нутгийн хөгжлийн хөтөлбөрийг хэрэгжүүлнэ” гэж тусгасан.

### **2.2.2. Бүсчилсэн хөгжлийн хөтөлбөр боловсруулсан онол арга зүйн үндэслэл, туршлага, хөтөлбөрийн бүтэц**

Дэлхийн олонх орон бүс нутгийн хөгжлийн хөтөлбөр боловсруулан хэрэгжүүлж байна. Франц улс өнгөрсөн зууны 60 -аад оноос 2000 он хүртэл бүс нутгуудаа хөгжүүлэх хөтөлбөр, Япон өнгөрсөн зууны 60-аад онд нутаг дэвсгэрийн хөгжлийн хөтөлбөр, Канад, Австри, Энэтхэг зэрэг олон орон бүс нутгийн хөгжлийн хөтөлбөр, ОХУ Алс дорнод, Байгаль орчмын бүс нутгийг хөгжүүлэх хөтөлбөр, Сибирийн эдийн засаг, нийгмийг хөгжүүлэх “Сибирь” хөтөлбөр, Умард Кавказыг хөгжүүлэх хөтөлбөр зэрэг бүс нутгийн хөгжлийн хөтөлбөрүүд боловсруулан хэрэгжүүлсэн байна. Түүнчлэн Европын холбоо бүс нутгийн хөгжлийн хөтөлбөр боловсруулан хэрэгжүүлэхэд ихээхэн ач холбогдол өгч, гишүүн орнууддаа тавих нэг шаардлага болгосон байна.

Бүсийн хөгжлийн хөтөлбөрийг боловсруулахдаа дээрх орнуудын туршлагыг зохих хэмжээгээр харгалзахын зэрэгцээ дэлхийн олон оронд баримталж байгаа “Экспортод суурилсан онол”, “Бүс нутгийн хөгжлийн шинэ сонгодог онол”, “Хөгжлийн туйлын онол”, “Шинэ эдийн засгийн газар зүйн онол”, “Бүс нутгийн шинэчлэлийн шинэ үзэл баримтлал” зэрэг бүсчилсэн хөгжлийн онолын үндэслэлүүдийг өргөн ашигласан юм.

Хөгжлийн аливаа хөтөлбөрүүд, тэдгээрийн дотор бүс нутгийн хөгжлийн хөтөлбөр боловсруулж буй дэлхий нийтийн жишгээс үзэхэд:

1. Хүн амын хүчин зүйлсийг хөгжлийн бодлого, хөтөлбөрүүдэд өргөн тусгах
2. Байгалийн нөөцийн ашиглалт, байгаль орчны хамгааллын асуудлуудыг нэн түрүүнд шийдвэрлэх
3. Даяаршлын үйл явц, дэлхийн уур амьсгалын өөрчлөлтөд мэдрэмжтэй байх гэсэн гурван чиглэлд онцгой анхаардаг байна.

Бид ч бүсүүдийн хөгжлийн хөтөлбөрийг боловсруулахдаа энэ жишгийг харгалзан үзсэн юм. Мөн эдийн засаг, математикийн салбар хоорондын балансын загвар дээр үндэслэн бүсүүдийн эдийн засгийн өсөлт, салбарын бүтцийн өөрчлөлтийн хөтөлбөрийг хэрэгжүүлэх үе шатаар зааглан тодорхойлох оролдлого хийсэн болно. Гадаад, дотоодын судлаачдын дүгнэлт болон зарим орны туршлагаас үзэхэд ийм хөтөлбөрүүдийг 10 - 15 жилийн хугацаанд хэрэгжүүлсэн нь үр дүнтэй болсон байдгийг харгалзан хөтөлбөр хэрэгжих

хугацааг 10 жил байхаар сонгон авсан байна.

Өнөөгийн вйл ажиллагааны сайн давуутай тал, ололт амжилтыг бататган өргөжүүлэх, алс хэтийн зорилтдоо хүрэх зоримог шийдэл, өөдрөг хувилбаруудыг өөртөө агуулсан бүсүүдийн хөгжлийн хөтөлбөр нь нэгдсэн арга зүй, аргачлалаар боловсруулагдсан урьд өмнө гарсан олон хөтөлбөр, төслүүдийг нэгтгэн авч үзсэн, бодитой хэрэгжих үндэслэл тооцоотой баримт бичиг болсон юм.

Бүсүүдийн хөгжлийн хөтөлбөрийн хүрээнд шийдвэрлэх томоохон асуудлууд Бүсүүдийн хөгжлийн үндсэн стратеги нь хүнээ эрхэмлэн дээдэлсэн, байгаль орчныхоо онцлогт зохицсон, мэдлэг, мэдээллийн технологи, шинжлэх ухааны ололтод суурилсан, өндөр өсөлттэй, өөрийгөө тэтгэдэг, оновчтой бүтэц бүхий эдийн засагтай болоход оршиж байна. Бүсүүдийн хөгжлийн хөтөлбөрийн хүрээнд Баруун, Зүүн, Төвийн, Хангайн бүсүүдийн хөгжлийн хөтөлбөрийг тус тус боловсруулж хэрэгжүүлж байна. Тухайлбал,

### **Төвийн бүсийн хөгжлийн хөтөлбөрт**

1. Оюутолгойн зэс, алт, мөнгөний орд газрыг эзэмшиж, эрдэс түүхий эдийн нөөцийг ашиглах шинэ хүчин чадлыг бий болгох, уул уурхайн үйлдвэрлэлийг өргөтгөх;
2. Цагаан суваргын зэс, Билүүтийн шохойн чулуу, Даланжаргалан, Иххэт сумын нутаг дахь хайлуур жонш, Өргөн, Сайхандулааны нутаг дахь цеолит, Лүнгийн газрын ховор элемент зэрэг орд газруудыг эдийн засгийн эргэлтэд оруулах;
3. Үйлдвэрлэл, технологийн “Дархан”, “Сэлэнгэ”, “Зуунмод”, “Алтанговь” парк, Замын-Үүд, Алтанбулагийн чөлөөт бүсийг ажиллуулж эхлэх;
4. Зүүнбаянгийн орд газрыг түшиглүүлэн газрын тос боловсруулах бага оврын үйлдвэрийг байгуулах;
5. Мянганы замын босоо тэнхлэгийг ашиглалтад оруулж, Азийн авто замын сүлжээнд холбох;
6. Тавантолгойн нүүрсний уурхайг түшиглэн 250 мегаваттын хүчин чадалтай дулааны цахилгаан станц барьж ашиглалтад оруулах;
7. БНХАУ - Нарийн сухайт - Гурвантэс - Сэврэй - Баяндалай - Даланзадгадын чиглэлээр эрчим хүчний сүлжээг бий болгох;
8. Дундговь аймгийн Шивээговь-Баянжаргалан-Өндөршил, Хулд-Өлзийтийн чиглэлд цахилгаан дамжуулах шугам барих; Төв аймгийн Салхит ууланд салхин станц байгуулах;
9. Оюутолгой, Цагаансуварга, Даланжаргалангийн үйлдвэрүүдийн эрчим хүчний хэрэгцээг хангах цахилгаан дамжуулах шугам барих;
10. Дорноговь аймгийн Сайншанд - Сайхандулаан, Улаанбадрах, Эрдэнэ сумдад цахилгаан дамжуулах агаарын шугам, дэд өртөөг барьж ашиглалтад оруулах;
11. Шивээ-Овоогийн уурхайг түшиглэн нүүрсний цэвэр технологи бүхий цахилгаан станц барих; атомын эрчим хүчийг ашиглах бэлтгэлийг хангах зэрэг томоохон зорилтуудыг хэрэгжүүлэхээр тусгажээ.

Мөн бүсийн тулгуур төвүүд, аймгийн төвүүдэд байгуулах үйлдвэрлэл, технологийн паркуудад түшиглэсэн боловсруулах аж үйлдвэр, томоохон төв суурин газар байгуулах, мал аж ахуй, газар тариалангийн гаралтай болон орон нутгийн бусад түүхий эд, материалд тулгуурласан боловсруулах, эцсийн бүтээгдэхүүн үйлдвэрлэх үйлдвэр, барилгын материалын үйлдвэр, аялал жуулчлалын салбарын хөгжил онцгой үүрэгтэй байхаар байна.

Энэ мэтчилэн бүсүүдийн байгаль орчин, газар зүйн байршил, тогтоц, байгалийн нөөц

баялаг, хүн амын нягтшил, орон нутгийн хөгжил зэргийг харгалзан хөгжлийн хөтөлбөр нь харилцан адилгүй байна.

### **2.2.3. Бүсчилсэн хөгжлийн хөтөлбөрийг хэрэгжүүлснээр гарах үр дүнгийн талаар**

Бүсүүдийн хөгжлийн хөтөлбөрийг хэрэгжүүлснээр бүсийн хөгжлийн тулгуур төв хотууд, аймгийн төв зэрэг томоохон суурин газруудыг хооронд нь болон гадаад зах зээлтэй холбох, зах хязгаар, хөдөө нутгийн хөгжлийн үндэс болсон эрчим хүч, зам тээвэр, холбоо, мэдээллийн сүлжээний нэгдсэн тогтолцоо бүрдэж, ирээдүй бүхий хөгжлийн голомт нутгууд шинээр тодорч; хөдөөд хөрөнгө оруулалт эрчимтэй хийгдэнэ гэж үзэж байна. Түүнчлэн зах хязгаар, хөдөө орон нутагт байгаа хөгжлийн асар их нөөц болох газрын доорх эрдэс баялаг, мал аж ахуй, газар тариалангийн гаралтай арвин их түүхий эд, орон нутгийн бусад түүхий эд, материалд үндэслэсэн, улсын болон бүсийн эдийн засгийн хөгжилд мэдэгдэхүйц нөлөө үзүүлэх уул уурхайн олборлох, боловсруулах үйлдвэр, аж үйлдвэрийн салбарын болон барилгын материалын салбарын дэвшилт технологи бүхий шинэ шинэ жижиг, дунд үйлдвэрүүд, хөдөө аж ахуйн цаашдын хөгжлийг тодорхойлох загвар аж ахуйнууд олноор бий болно.

Үүний зэрэгцээ нийгмийн үйлчилгээний оновчтой тогтолцоо бүрдэж, байгаль орчныг хамгаалах, зүй зохистой ашиглах талаар түгээмэл ач холбогдол бүхий бодит алхмууд хийгдэж, бүсүүдийн бие даасан гадаад харилцаа хөгжин төлөвших зэрэг хөдөөгийн хөгжлийн цаашдын чиг хандлагыг тодорхойлсон өөрчлөлтүүд гарна. Энэ бүхний үр дүнд бүсийн дотоод, гадаад зах зээлд өрсөлдөн, бие даан хөгжих эдийн засгийн чадамж дээшилж; бүсүүдийн хооронд болон бүс дотор үйлдвэрлэл, үйлчилгээний хоршилт, төрөлжилт, дагалт, нийгэм соёлын харилцан уялдаатай бүтцүүд бий болж, хүн амын суурьшил тогтворжин, улмаар засаг захиргаа, нутаг дэвсгэрийн нэгжийг томсгох нийгэм, сэтгэл зүй, эдийн засаг, дэд бүтцийн таатай нөхцөл бүрдэнэ.

Хөтөлбөр бүрэн хэрэгжсэнээр Баруун бүс бэлчээрийн мал аж ахуй, усалгаатай газар тариалан, жижиг, дунд боловсруулах үйлдвэр, уул уурхай, эрчим хүчний үйлдвэр, Хангайн бүс бэлчээрийн мал аж ахуй, газар тариалан, аялал жуулчлал, амралт сувиллын үйлчилгээ, жижиг, дунд үйлдвэр, уул уурхайн олборлох, боловсруулах үйлдвэр, мод боловсруулах үйлдвэр, Төвийн бүс бэлчээрийн болон эрчимжсэн мал аж ахуй, газар тариалан, уул уурхайн олборлох боловсруулах үйлдвэр, жижиг дунд үйлдвэр, аялал жуулчлал, амралт сувиллын үйлчилгээ, Зүүн бүс уул уурхайн олборлох, боловсруулах үйлдвэр, бэлчээрийн болон эрчимжсэн мал аж ахуй, газар тариалан, жижиг, дунд үйлдвэр, аялал жуулчлал давамгайлсан хөгжсөн, хүн ам өсөж төрсөн нутагтаа тогтвор сууршилтай ажиллаж амьдрах бүх талын бололцоо, нөхцөл бүрдсэн эрчимтэй хөгжлийн голомт нутгууд болох үндэс бүрэн бүрдэнэ гэж үзэж байгаа юм. Гагцхүү хэрэгжилтийг зохион байгуулах ажил тууштай, тогтвортой байх нь чухал байна.

### **1.3. Орон нутгийг хөгжүүлэх хөгжлийн шалгуур үзүүлэлтийн талаар.**

Дэлхий нийтийн баримталдаг гол зарчмаас үзэхэд хүн амын хувьд 20 мянган хүнтэй бол жижиг хот, 100 мянгаас дээш хүн амтай бол хот хэмээн үзэж байсан бол орчин үед жижиг хотыг 15 мянган хүн амтай байхаар тогтоожээ. Ийм хэмжээний хүн амтай байж эдийн засаг, төсвийн хувьд бие даан оршин тогтнох боломжтой хэмээн үздэг байна.

Орон нутаг нь бие даасан, төсвөө өөрөө бүрдүүлж оршин тогтнохын тулд байнгын оршин суугч хүн ам нь харьцангуй их байх, үйлдвэрлэл, үйлчилгээний салбарууд сайн хөгжиж, зөвхөн түүн дээрээ тулгуурлан оршин тогтнодог аж үйлдвэржсэн суурин газар байх, төрөөс олгосон тодорхой эдэлбэр газартай байх гэх мэт шинжүүдийг агуулсан байх шаардлагатай байдаг байна.

Аймаг, хотын эдийн засаг, нийгмийн хөгжлийг төлөвлөхийн тулд одоо байгаа болон урьд нь байсан түвшинг тодорхойлж, тэдгээрийн өөрчлөлт, уялдаа холбоог харьцуулан судалж, дүгнэх нь зайлшгүй юм. Өөрөөр хэлбэл хөгжил дэвшлийн сайн хөтөлбөр боловсруулахын тулд шаардлагатай судалгаа тооцоон дээр үндэслэсэн байх шаардлагатай.

Орон нутгийн ийгэм эдийн засгийн хөгжлийг тодорхойлсны үндсэн дээр газар нутгийн онцлог, хүн амын тоо, ашигт малтмал, дэд бүтэц, үйлдвэрлэл үйлчилгээ хөгжсөн байдал, газарзүйн байршил зэргийг нь харгалзан хөгжлийн бичил бүсийг тогтоон бүсчлэн “эрчимтэй” хөгжүүлэх аргыг хэрэгжүүлснээр үр дүнд хүрсэн нь өндөр хөгжилтэй орнуудын туршлагаас харагдаж байна.

### Судалгааны дүгнэлт

Манай улсын хувьд газар зүйн байрлал болоод хүн амын тоо, хөрш орнуудтай харилцах боломж, уламжлалт аж ахуй, соёл зэрэг хэд хэдэн хүчин зүйлийг харгалзаж үзсэний үндсэн дээр улс орноо бүхэлд нь хамарсан байдлаар бүсчилж засаг захиргааны нэгжийн зэрэгцээ томоохон бие даасан хотуудыг бодлогоор дэмжин хөгжүүлэх шаардлага тулгарч байна.

Орон нутгийг хөгжүүлэх гол тулгуур асуудал нь оршин суугч нутгийн хүн амыг тогтвортой суурьшуулах явдал юм. Хүмүүсийг тогтвор сууршилтай нутагшуулах гол хүчин зүйлүүд нь дэд бүтэц, харилцаа, холбооны хөгжил, эрүүл мэнд, боловсролын үйлчилгээний хангамж зэрэг хүчин зүйлүүдээс шууд хамаарч байна. Тиймээс хүн амыг тогтвортой суурьшуулахын тулд дээрх хүчин зүйлүүдийг цогцоор нь бий болгох.

Дэлхийн улс орнуудын хувьд авч үзэхэд дунд болон өндөр орлоготой орнуудын хотжилтын түвшин нь бага орлоготой орнуудынхаас 2 дахин илүү байдаг. Тодруулбал, бүтээмж багатай хөдөө аж ахуйн салбар голлосон орнуудад хотжилтын түвшин доогуур байж, тэдний хүн амын ихэнх нь хөдөө аж ахуйг голлон эрхэлж байгаа юм. Энэ нь суурин газарт илүү өндөр бүтээмжтэй үйлдвэрлэл, үйлчилгээ эрхэлдэг тул тэнд оршин суугчдын тоо их байх нь үндэсний хэмжээний бүтээмж нэмэгдэж, орлого өсөх шалтгаан болдог. Иймээс үйлдвэрлэлийг хөгжүүлэх, дэмжих бодлогын арга хэмжээ авах нь чухал болов уу.

Аймаг, сумын нутгийн өөрөө удирдах байгууллагад татварын эрх хэмжээ маш хязгаарлагдмал буюу бараг байхгүйтэй адил байна. Сумын ИТХ-ын хувьд орон нутагт татвар тогтоох талаар ямар ч эрх мэдэл байхгүй байна. Зарим татвартай холбоотой эрхүүд нь аймгийн түвшинд ихэнх нь төрийн удирдлагын дээд байгууллагад төвлөрсөн байна. Сонгодог утгаараа манайд орон нутгийн татвар байхгүй байна. Татварын ерөнхий хууль болон төсвийн хуулиар орон нутгийн гэж хуваарилсан татварууд нь бүгд үнэн хэрэгтээ улсын төсвийн татвар болж байна. Иймд орон нутагт бие даасан, хувь хэмжээг нь өөрөө тогтоон хураах татварын орлогыг бий болгох.

\*\*\*



## Хавсралт 1.

## Аймаг орон нутгийн эдийн засгийн хөгжил, амжиргааны бодит үзүүлэлт

| Макро эдийн засгийн үзүүлэлт |   |                             |   |  |                   |                            |                                |                  |                     |           | Нийгмийн үзүүлэлт             |                            |                              |                              |
|------------------------------|---|-----------------------------|---|--|-------------------|----------------------------|--------------------------------|------------------|---------------------|-----------|-------------------------------|----------------------------|------------------------------|------------------------------|
| Бүс нутаг                    | № | Аймгийн нэр                 | Хэрэглээний үнийн индекс 2007.12<br>2008.12 % | Орон нутгийн төсвийн гүйцэтгэл /2008 он/ |                   | Дотоодын нийт бүтээгдэхүүн |                                |                  |                     |           |                               |                            |                              |                              |
|                              |   |                             |   | Орлого /сая.төг/                         | Зарлага /сая.төг/ | ДНБ /сая.төг/              | 1хүнд ногдох ДНБ /<br>мян.төг/ | ДНБ-д эзлэх хувь |                     |           | Суурин хүн амын тоо /мян.хүн/ | Хүн амын нягтаршил мян.км2 | Ажилгүйдлийн түвшин /мян.хүн | Амжир гааны доод түвшин/төг/ |
|                              |   |                             |   |  |                   |                            |                                | ХАА              | Аж үйлдвэр, барилга | үйлчилгээ |                               |                            |                              |                              |
|                              |   | Улсын хэмжээний үзүүлэлтүүд | 122.1   | 179 533.4                                | 160 311.7         | 6130325.5                  | 2305.2                         | 18.8             | 38.5                | 42.7      |                               | 1.72                       |                              |                              |
| Баруун бүс                   | 1 | Баян-Өлгий                  | 120.9   | 2 099.5                                  | 4 006.2           | 79 782.7                   | 789.5                          | 57.0             | 3.3                 | 39.7      | 94.4                          | 2.22                       | 1.8                          | 96100                        |
|                              | 2 | Завхан                      | 119.7   | 1 918.5                                  | 4 879.7           | 96 349.6                   | 1197.3                         | 72.2             | 1.7                 | 26.0      | 79.6                          | 0,97                       | 1.4                          |                              |
|                              | 3 | Увс                         | 123.9   | 1 976.1                                  | 4 539.2           | 92 235.5                   | 1151.4                         | 69.3             | 5.4                 | 25.2      | 79.5                          | 1,00                       | 0.9                          |                              |
|                              | 4 | Ховд                        | 119.4   | 2 281.6                                  | 4 567.1           | 106 126.9                  | 1199.6                         | 75.2             | 3.0                 | 21.8      | 89.0                          | 1.15                       | 0.8                          |                              |
|                              | 5 | Говь-Алтай                  | 120.5   | 4 476.8                                  | 4 867.3           | 72 262.2                   | 1204.3                         | 73.7             | -2.6                | 29.0      | 57.8                          | 0,42                       | 2.9                          |                              |
| Зүүн бүс                     | 1 | Дорнод                      | 126.7   | 3 926.5                                  | 4 193.3           | 79 987.0                   | 1092.1                         | 47.3             | 22.4                | 30.3      | 72.9                          | 0.60                       | 1.0                          | 86300                        |
|                              | 2 | Хэнтий                      | 125.0   | 3 625.6                                  | 4 210.0           | 80 235.5                   | 1127.9                         | 71.3             | 2.5                 | 26.2      | 69.0                          | 0.88                       | 0.9                          |                              |
|                              | 3 | Сүхбаатар                   | 119.3   | 3 800.6                                  | 3 992.4           | 174 194.8                  | 3165.4                         | 25.5             | 65.5                | 9.0       | 52.5                          | 0.67                       | 1.1                          |                              |
| Төвийн бүс                   | 1 | Говьсүмбэр                  | 118.8   | 902.2                                    | 1 800.8           | 10 740.3                   | 844.9                          | 39.0             | 13.2                | 47.7      | 13.3                          | 2.34                       | 0.2                          | 91200                        |
|                              | 2 | Дархан-Уул                  | 125.1   | 3 394.0                                  | 4 126.3           | 103 355.8                  | 1176.1                         | 17.4             | 44.1                | 38.5      | 89.5                          | 26.7                       | 0.9                          |                              |
|                              | 3 | Дорноговь                   | 123.0   | 7 018.8                                  | 5 775.1           | 39 980.5                   | 708.4                          | 38.2             | 7.9                 | 53.9      | 53.6                          | 0.52                       | 0.4                          |                              |
|                              | 4 | Дундговь                    | 124.5   | 1 783.6                                  | 3 474.8           | 55 601.1                   | 1146.5                         | 70.6             | 3.5                 | 25.9      | 48.5                          | 0.65                       | 5.8                          |                              |
|                              | 5 | Өмнөговь                    | 127.5   | 13 543.9                                 | 9 297.1           | 104 500.5                  | 2209.3                         | 28.5             | 55.8                | 15.7      | 47.3                          | 0.29                       | 0.3                          |                              |
|                              | 6 | Сэлэнгэ                     | 124.2   | 10 285.8                                 | 7 305.3           | 194 487.2                  | 1924.7                         | 37.1             | 48.1                | 14.7      | 100.0                         | 2.47                       | 1.1                          |                              |
|                              | 7 | Төв                         | 124.6   | 6 842.9                                  | 7 100.2           | 120 782.7                  | 1398.6                         | 73.8             | 3.5                 | 22.7      | 88.8                          | 1.17                       | 0.6                          |                              |

|             |   |            |       |          |         |           |         |      |      |      |       |        |     |       |
|-------------|---|------------|-------|----------|---------|-----------|---------|------|------|------|-------|--------|-----|-------|
| Хангайн бүс | 1 | Архангай   | 123.0 | 2 808.1  | 4 627.2 | 122 559.4 | 1322.6  | 79.0 | 1.5  | 19.5 | 90.4  | 1.67   | 1.6 | 90600 |
|             | 2 | Баянхонгор | 111.9 | 2 604.4  | 5 010.4 | 82 518.1  | 974.4   | 66.7 | 4.4  | 28.9 | 81.2  | 0.73   | 2.3 |       |
|             | 3 | Булган     | 129.4 | 3 949.0  | 4 622.2 | 87 724.4  | 1438.6  | 76.0 | 2.5  | 21.4 | 57.3  | 1.26   | 1.2 |       |
|             | 4 | Орхон      | 118.2 | 30 856.7 | 5 903.6 | 1195728.0 | 14759.3 | 0.9  | 95.4 | 3.8  | 88.1  | 102.43 | 1.6 |       |
|             | 5 | Өвөрхангай | 112.8 | 2 941.3  | 5 382.7 | 109 218.2 | 940.6   | 68.5 | 3.0  | 28.5 | 109.5 | 1.85   | 2.1 |       |
|             | 6 | Хөвсгөл    | 118.6 | 3 133.0  | 5 698.9 | 142 046.0 | 1157.5  | 74.3 | 1.7  | 24.1 | 123.7 | 1.22   | 1.9 |       |

Эх сурвалж: УИХТГ-ын СШОНХТ 2010 он

\*\*\*

## Хавсралт 2

### Бүс нутаг, аймгуудын эдийн засаг, нийгмийн судалгаа (коэффициентээр)]

| Макро эдийн засгийн үзүүлэлт |            |             |  |                                       |                |                                   |                         |           |   | Нийгмийн үзүүлэлт          |                              |                            |                             |                              |                         | Хөгжлийн үзүүлэлт /коэф/ | ЭЗЛЭХ БАЙР |
|------------------------------|------------|-------------|--|---------------------------------------|----------------|-----------------------------------|-------------------------|-----------|---|----------------------------|------------------------------|----------------------------|-----------------------------|------------------------------|-------------------------|--------------------------|------------|
| Бүс нутаг                    |            | Аймгийн нэр | Хэрэглээний үнийн индекс /2007.12.2 - 2008.12 /коэф/ | Орон нутгийн төсвийн гүйцэтгэл /2008/ |                | Дотоодын нийт бүтээгдэхүүн /коэф/ |                         |           | Эдийн засгийн идэвхтэй хүн амын тоо / коэф/ | Хүн амын нягтаршил мян.км2 | Ажилгүйдлийн түвшин /мян.хүн | Нэг эмчид ногдох хүний тоо | Хүн амын ердийн цэвэр өсөлт | Амжиргааны доод түвшин /төг/ |                         |                          |            |
|                              |            |             |  | Орлого /коэф/                         | Зарлага /коэф/ | ДНБ /коэф/                        | 1хүнд ногдох ДНБ /коэф/ | ХАА       |   |                            |                              |                            |                             |                              | ДНБ-д эзлэх хувь /коэф/ |                          |            |
| Аймгуудын дундаж үзүүлэлт    | 1=121.7619 | 1=5436.6143 | 1=5018.0857  | 1=150019.8286                         | 1=1949         | 1=55.3095                         | 1=18.3714               | 1=33.1733 | 1=7.0876                                    | 1=539.0952                 | 1=505.3333                   | 1=16.8048                  |                             |                              |                         |                          |            |





| Төвийн бүс |        |         |          |          |           |            | Зүүн бүс   |     |           | Баруун бүс |        |    |            |        |        |        |            |
|------------|--------|---------|----------|----------|-----------|------------|------------|-----|-----------|------------|--------|----|------------|--------|--------|--------|------------|
|            | 7      | 6       | 5        | 4        | 3         | 2          | 1          |     | 3         | 2          | 1      |    | 5          | 4      | 3      | 2      | 1          |
|            | Төв    | Сэлэнгэ | Өмнөговь | Дундговь | Дорноговь | Дархан-Уул | Говьсүмбэр | ДҮН | Сүхбаатар | Хэнтий     | Дорнод |    | Говь-Алтай | Ховд   | Увс    | Завхан | Баян-Өлгий |
| ДҮН        | 1.0233 | 1.0200  | 1.0471   | 1.0225   | 1.0102    | 1.0274     | 0.9757     |     | 0.9798    | 1.0266     | 1.0406 |    | 0.9896     | 0.9806 | 1.0176 | 0.9831 | 0.9929     |
|            | 1.2587 | 1.8919  | 2.4912   | 0.3281   | 1.2910    | 0.6243     | 0.1659     |     | 0.6991    | 0.6669     | 0.7222 |    | 0.8235     | 0.4197 | 0.3635 | 0.3529 | 0.3862     |
|            | 1.4149 | 1.4558  | 1.8527   | 0.6925   | 1.1509    | 0.8223     | 0.3589     |     | 0.7956    | 0.8390     | 0.8356 |    | 0.9700     | 0.9101 | 0.9046 | 0.9724 | 0.7984     |
|            | 0.8051 | 1.2964  | 0.6966   | 0.3706   | 0.2665    | 0.6889     | 0.0716     |     | 1.1611    | 0.5348     | 0.5332 |    | 0.4817     | 0.7074 | 0.6148 | 0.6422 | 0.5318     |
|            | 0.7176 | 0.9875  | 1.1336   | 0.5883   | 0.3635    | 0.6034     | 0.4335     |     | 1.6241    | 0.5787     | 0.5603 |    | 0.6179     | 0.6155 | 0.5908 | 0.6143 | 0.4051     |
|            | 1.3343 | 0.6708  | 0.5153   | 1.2765   | 0.6907    | 0.3146     | 0.7051     |     | 0.4610    | 1.2891     | 0.8552 |    | 1.3325     | 1.3596 | 1.2529 | 1.3054 | 1.0306     |
|            | 0.1905 | 2.6162  | 3.0373   | 0.1905   | 0.4300    | 2.4005     | 0.7185     |     | 3.5653    | 0.1361     | 1.2193 |    | -0.1415    | 0.0980 | 0.2939 | 0.0925 | 0.1796     |
|            | 1.3475 | 1.0943  | 0.6783   | 0.7114   | 0.6119    | 0.8652     | 1.2962     |     | 0.7657    | 0.8272     | 0.6722 |    | 1.0671     | 1.1274 | 1.0129 | 1.1726 | 1.0400     |
|            | 0.1651 | 0.3485  | 0.0409   | 0.0917   | 0.0734    | 3.7700     | 0.3302     |     | 0.0945    | 0.1242     | 0.0847 |    | 0.0593     | 0.1623 | 0.1411 | 0.1369 | 0.3132     |
|            | 1.1612 | 1.0017  | 0.8051   | 0.9664   | 0.5509    | 0.6882     | 0.5491     |     | 0.9275    | 0.8793     | 1.0221 |    | 0.9850     | 1.3226 | 1.0759 | 1.1853 | 1.3300     |
|            | 1.2388 | 1.0686  | 0.8568   | 1.0310   | 0.5877    | 0.7342     | 0.5858     |     | 0.9894    | 0.9380     | 1.0904 |    | 1.0508     | 1.4109 | 1.1478 | 1.2645 | 1.4189     |
|            | 0.3749 | 0.7141  | 1.1366   | 0.6986   | 0.9640    | 1.1247     | 1.1723     |     | 0.7438    | 0.8807     | 1.0592 |    | 0.9878     | 1.2318 | 1.3449 | 1.0057 | 1.2199     |
|            |        |         |          |          |           |            |            |     |           |            |        |    |            |        |        |        |            |
|            | 1.9013 | 2.117   | 2.132    | 1.200    | 1.422     | 3.176      | 1.982      |     | 1.7557    |            | 1.430  |    | 1.2466     | 1.237  | 1.354  | 1.208  | 1.125      |
|            | II     | 5       | 4        | 19       | 9         | 2          | 6          | III | 3         | 11         | 8      | IV | 17         | 12     | 18     | 21     |            |

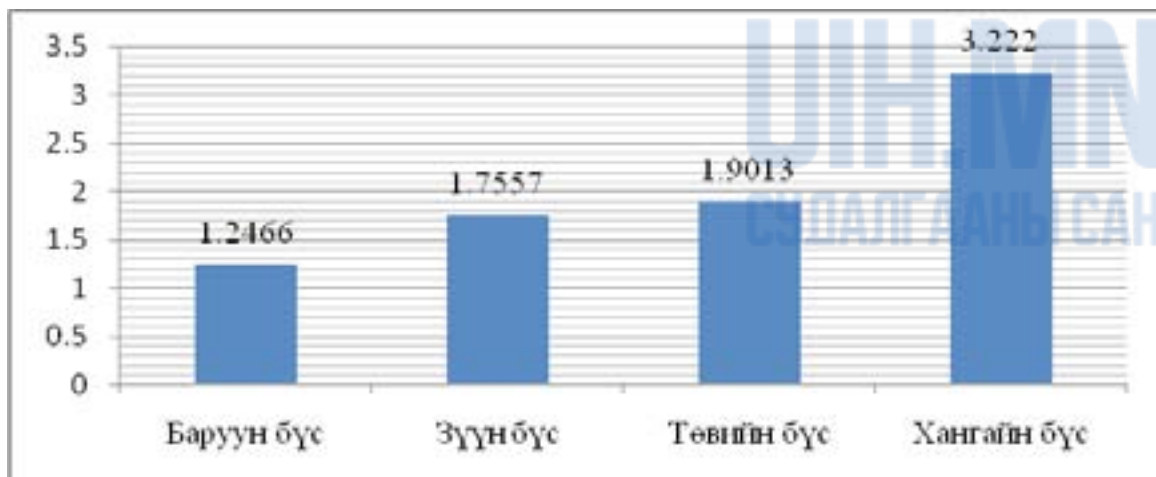
| Хангайн бүс |            |        |         |        |        |        |        |        |        |
|-------------|------------|--------|---------|--------|--------|--------|--------|--------|--------|
| 1           | Архангай   | 1.0102 | 0.5165  | 0.9221 | 0.8170 | 0.6786 | 1.4283 | 0.0816 | 1.5977 |
| 2           | Баянхонгор | 0.9190 | 0.4790  | 0.9985 | 0.5500 | 0.4999 | 1.2059 | 0.2395 | 1.2661 |
| 3           | Булган     | 1.0627 | 0.7264  | 0.9211 | 0.5848 | 0.7381 | 1.3741 | 0.1361 | 0.7295 |
| 4           | Орхон      | 0.9707 | 0.56757 | 1.1765 | 0.7905 | 0.5728 | 0.0163 | 5.1929 | 1.0309 |
| 5           | Өвөрхангай | 0.9264 | 0.5410  | 1.0727 | 0.7280 | 0.4826 | 1.2385 | 0.1633 | 1.5555 |
| 6           | Хөвсгөл    | 0.9740 | 0.5763  | 1.1357 | 0.9468 | 0.5939 | 1.3433 | 0.0925 | 1.6971 |
|             | ДҮН        |        |         |        |        |        |        |        |        |
|             |            |        |         |        |        |        | 90600  |        |        |
|             |            |        |         |        |        |        | 1.443  | 7      |        |
|             |            |        |         |        |        |        | 1.193  | 20     |        |
|             |            |        |         |        |        |        | 1.244  | 16     |        |
|             |            |        |         |        |        |        | 12.725 | 1      |        |
|             |            |        |         |        |        |        | 1.376  | 10     |        |
|             |            |        |         |        |        |        | 1.351  | 13     |        |
|             |            |        |         |        |        |        | 3.2220 | I      |        |

$$K = \frac{X_{\text{э}}}{X_{\text{с}}}; \quad \text{Энд } X_{\text{э}} - \text{Хөгжлийн эерэг үзүүлэлт, } X_{\text{с}} - \text{Хөгжлийн сөрөг үзүүлэлт}$$

\*\*\*

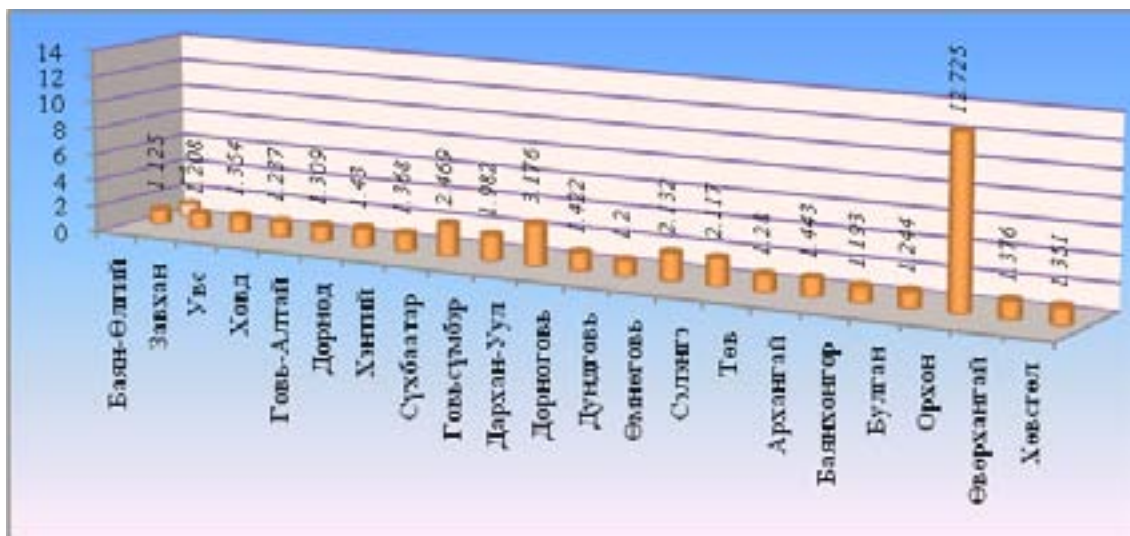
### Хавсралт 3

- Бүс нутгийн эдийн засаг, нийгмийн судалгааны үзүүлэлт (Бүдүүвч -1)



**Хавсралт 4**

- Аймгуудын эдийн засаг, нийгмийн судалгааны үзүүлэлт (Бүдүүвч - 2, коэффициентоор)



\*\*\*

**АШИГЛАСАН МАТЕРИАЛЫН ЖАГСААЛТ**

1. Д. Цэвээнжав. Бүсчилсэн хөгжил гарын авлага. УБ. 2005 он
2. Р. Ринчинбазар. Монголын бүс нутгийн тогтвортой хөгжлийн асуудлууд. УБ. 2004 он
3. Г. Цэдэндамба. Хөрөнгийн үнэлгээний эдийн засаг. УБ. 2002 он
4. Үндэсний Хөгжлийн хүрээлэн. МУ-ын хөгжлийн судалгаа 2003
5. Бүсчлэн хөгжүүлэхэд төрийн бус байгууллагын үүрэг роль 2003 он
6. Статистикийн хороо. ХАА-н салбар 2007 он
7. Статистикийн эмхэтгэл 2000-2008 он
8. Зам харилцааны атлас 1991 он
9. [www.forum.mn](http://www.forum.mn)
10. <http://www.cra-arc.gc.ca/menu-eng.html>
11. Эрх зүйн мэдээллийн нэгдсэн системийн [www.legalinfo.mn](http://www.legalinfo.mn) вэб сайт
12. Хөдөө, орон нутгийн үйлдвэрлэлийн өнөөгийн байдал, хэтийн төлөв судалгааны тайлан, УБ., 2009 он;
13. Монгол Улс хууль – 4 боть, УБ., 2008 он;

