

**УУЛ УУРХАЙН ОРЛОГООС ИРГЭДЭД МӨНГӨ ТАРААХ БОДЛОГЫН ХУВИЛБАРУУД,
ТЭДГЭЭРИЙН ЭДИЙН ЗАСАГТ ҮЗҮҮЛЭХ НӨЛӨӨЛӨЛ,
ЭЭРЭГ СӨРӨГ ҮР ДАГАВРЫН ТООЦООЛОЛ
(БОДЛОГЫН СУДАЛГАА)**

*Ц. Норовдондог (Ph.D), Ц. Батсүх (Ph.D), Д. Ариунаа (MSc)
Ч. Онончимэг, Ц. Элбэгзаяа*

Судалгааны гол зорилго нь стратегийн ашигт малтмалын ордоос ойрын жилүүдэд Хүний хөгжил санд төвлөрөх боломжтой хэмээн үзсэн хөрөнгийн эх үүсвэр нь Монгол Улсын иргэн бүрт 1,5 сая төгрөгийг бэлэн ба бэлэн бус хэлбэрээр олгоход хүрэлцэх эсэх, дутагдах хөрөнгийн эх үүсвэрийн хэмжээ болон 1,5 сая төгрөгийг олгох боломжит хувилбаруудыг үнэлэхэд оршино.

УИХ - ын гишүүн С. Оюун, З. Алтай, Д. Энхбат, Г. Баярсайхан нарын захиалгаар хийсэн энэхүү судалгааны ажлын үр дүн нь 1,5 сая төгрөгийг иргэдэд бэлэн болон бэлэн бусаар тараахад түүний эдийн засагт үзүүлэх нөлөөллийг хувилбар тус бүрээр тооцож дээрхи хувилбарууд нь өрхийн орлого зарлагын загвар болон макроэдийн засгийн индикаторуудад хэрхэн нөлөөлөх нөлөөллийг тооцоход чиглэгдсэн болно.

* * *

Судалгааны агуулга:

Нэг.

- 1.1. Хүний Хөгжил Сангийн эрх зүйн орчны тухай
- 1.2. Хүний Хөгжил Сангийн (ХХС) бүтэц, засаглалын зарчим, сангийн мөнгөн урсгал болон өрхийн орлого зарлагад нөлөөлж буй байдлын тухай цуврал схемүүдийн тайлбар
- 1.3. Хүний хөгжил сангийн эх үүсвэрийн бүрдэлт
 - 1.3.1. Хүний Хөгжил сангийн 2010 оны төсвийн тухай хуулийн дагуу уг санд төвлөрөх эх үүсвэрүүдийн тухай
 - 1.3.2. Хүний Хөгжил санд төвлөрөх боломжтой бусад эх үүсвэрүүдийн хувилбаруудын тухай
- 1.4. Судалгааны тайлангийн тухай
- 1.5. Дүгнэлт
- 1.6. Бие даасан баялгийн сангуудын менежмент, бусад орны шилдэг туршлагын тухай

Хоёр: Судалгааны тайлан

**“ИРГЭДЭД НЭГ САЯ ТАВАН ЗУУН МЯНГАН ТӨГРӨГИЙГ ХҮРТЭЭХ ХУВИЛБАРЫН
СУДАЛГАА, ЭДИЙН ЗАСАГТ ҮЗҮҮЛЭХ НӨЛӨӨЛӨЛ”**

- 2.1. Өрхийн төсвийн судалгаа
- 2.2. Нэг сая таван зуун мянган төгрөгийг өгөх хувилбарууд: бэлнээр болон бэлэн бусаар
- 2.3. Шаардлагатай мөнгөний тооцоо
- 2.4. Хувилбаруудын үнэлгээ
- 2.5. Макроэдийн засагт үзүүлэх нөлөөлөл

- Гадаад худалдааны алдагдал
- Дотоодын үйлдвэрлэлийн өсөлт
- Дотоодын банкны хадгаламж
- Гадаад хадгаламж
- Инфляц

Гурав. Дүгнэлт

Дөрөв. Ашигласан материалын жагсаалт

Тав. Хавсралт, схемүүд

* * *

НЭГ

1.1. Хүний хөгжил сангийн тухай

Хүний хөгжил сангийн тухай хууль, Хүний хөгжил сангийн 2010 оны төсвийн тухай хууль, Хүний хөгжил сангаас Монгол Улсын иргэнд 2010 онд хүртээх хишиг, хувийн хэмжээг тогтоох тухай УИХ-ын тогтоол зэрэг багц хууль тогтоомжууд батлагдсантай холбогдуулан Монгол Улсыг Хөгжүүлэх Сангийн тухай хууль, Эх, хүүхдэд тэтгэмж олгох, хүүхэд, эх, гэр бүлд мөнгөн тусламж үзүүлэх тухай хууль зэрэг хуулиуд хүчингүй болж, холбогдох зарим хууль тогтоомжуудад өөрчлөлт орсон байна. Хавсралт 1, 2-с Стратегийн ач холбогдол бүхий орд газрын нэрс болон Хүний хөгжил сангийн тухай хууль батлагдсантай холбогдуулан боловсруулах шаардлагатай байгаа журам заавруудын жагсаалттай танилцана уу?

1.2. Хүний Хөгжил Сангийн (ХХС) бүтэц, засаглалын зарчим, сангийн мөнгөн урсгал болон өрхийн орлого зарлагад нөлөөлж буй байдлын тухай цуврал схемүүдийн тайлбар

Шинээр батлагдсан хуулиудын талаархи дэлгэрэнгүй мэдээллийг хавсаргасан схемүүдээс үзнэ үү? Схем 1-д, Хүний Хөгжил Сангийн хуулийн хүрээнд сангийн ерөнхий бүтэц ямар байхыг, Схем 2-т, Хүний Хөгжил Сангийн хуулийн хүрээнд сангийн мөнгөн урсгалыг, Схем 3-т, өрхүүдийн орлого зарлагын хуваарилалтын диаграмм, макроэдийн засагт нөлөөлөх сувгуудыг Хүний Хөгжил сантай ямар хамааралтай байхыг харуулахыг зорьлоо. Өөрөөр хэлбэл, ХХС-аас иргэдэд олгох хувь хишиг өрхийн орлого зарлагын бүтцэд хэрхэн нөлөөлж, эдийн засгийн сувгуудаар дамжин ямар үр дүн гарч болохыг урьдчилан таамаглах оролдлого хийв.

1.3 Хүний хөгжил сангийн эх үүсвэрийн бүрдэлт

1.3.1 Хүний Хөгжил сангийн тухай хуулийн дагуу уг санд төвлөрөх эх үүсвэрийн тухай

Хүний хөгжил сангийн тухай хуульд уг сангийн эх үүсвэр нь стратегийн ач холбогдол бүхий ашигт малтмалын ордын тусгай зөвшөөрөл эзэмшигч хуулийн этгээдийн төрийн өмчид ногдох хувьцааны ногдол ашиг, хувьцаа борлуулсаны орлогоос, ашигт малтмалын орд газарт ашигт малтмал олборлох, боловсруулах үйл ажиллагаа эрхэлж байгаа хуулийн этгээдийн ашигт малтмалын нөөц ашигласны төлбөрийн улсын төсөвт ногдох хэсэг, үнэт цаас өрийн бичиг эсвэл хадгаламжид оруулсан хөрөнгө оруулалтаас орох цэвэр ашиг болон стратегийн ач холбогдол бүхий ашигт малтмалын орд ашиглахтай холбогдуулан авсан урьдчилгаа мөнгө, зээл зэргээс бүрдэхээр хуульчилж өгчээ.

Харин Хүний хөгжил сангийн 2010 оны төсвийн тухай хуульд Хүний хөгжил сангийн 2010 оны төсвийн жилийн орлогын хэмжээ, эх үүсвэр, тухайн төсвийн жилд уг сангийн хөрөнгөөр санхүүжүүлэх зардал болон эрсдлийн нөөцийн хэмжээг тус тус тогтоож өгчээ. Энэхүү хуулиар 2010 оны төсвийн жилд Хүний хөгжил сангийн нийт эх үүсвэр **346.663.3 сая төгрөг** байх буюу үүний **324 тэрбум төгрөгийг бэлнээр олгох**, эрүүл мэндийн даатгалын шимтгэлийн төлбөрт **10.906.1 сая төгрөг**, эрсдлийн санд **11.757.2 сая төгрөгийн** тус тус зарцуулахаар төлөвлөсөн байна. Хүний хөгжил сангийн 2010 оны төсвийн тухай хуулиар батлагдсан 346,663,3 сая төгрөг нь Монгол Улсын ДНБ-ний (2009 оны хувьд 6 их наяд 55,8 тэрбум төгрөг) 5,7%-тай тэнцэж байна.

1.3.2 Хүний Хөгжил санд төвлөрөх эх үүсвэрийн хувилбаруудын тухай

УИХ-ын гишүүн С.Оюун нарын захиалгын дагуу Монгол Улсын иргэн бүрт 1,5 сая төгрөгийг бэлнээр эсвэл бэлэн бусаар олгоход эдийн засагт үзүүлэх нөлөөлөл ямар байх талаархи таамаглал дэвшүүлсэн судалгааны ажлыг гүйцэтгэх явцад дээрхи мөнгийг иргэдэд олгох санхүүгийн эх үүсвэр ойрын жилүүдэд ямар байх, түүнийг хэрхэн бүрдүүлэх хувилбаруудын тухай мэдээлэл шаардлагатай болсон ба энэхүү тооцоолол судалгаанд гишүүнээс ирүүлсэн холбогдох материалыг ашигласан болно.

УИХ-ын гишүүдэд хүргүүлсэн танилцуулгаас харахад ашигт малтмалын ордуудаас 2010-2020 онуудад улсын төсөвт орох орлогын хэмжээг хэд хэдэн хувилбараар тооцоолж гаргажээ. Эндээс үзэхэд Монгол Улсын төсөвт 2010-2020 онуудад орох мөнгөн урсгалын хэмжээг харж болохоор байна.

1.4 Судалгааны тайлангийн тухай

Судалгааны гол зорилго нь стратегийн ашигт малтмалын ордоос улсын төсөвт орох мөнгөний урсгалын тооцоог нягтлахад оршоогүй бөгөөд гагцхүү ойрын хугацаанд Хүний хөгжил санд төвлөрөх боломжтой хэмээн үзсэн дээр танилцуулсан хөрөнгийн эх үүсвэр нь Монгол Улсын иргэн бүрт 1,5 сая төгрөгийг бэлэн ба бэлэн бус хэлбэрээр олгоход хүрэлцэх эсэх, дутагдах хөрөнгийн эх үүсвэрийн хэмжээ болон 1,5 сая төгрөгийг эдийн засагт дарамт багатай олгох боломжит хувилбаруудыг үнэлэхэд оршиж байгаа билээ. Судалгааны ажлын хамгийн гол зорилго болох 1,5 сая төгрөгийг иргэдэд бэлэн болон бэлэн бусаар тараахад түүний инфляцид үзүүлэх нөлөөллийг хувилбар тус бүрийн хувьд тооцохдоо дээрхи мөнгө нь өрхийн орлого зарлагын загварт хэрхэн нөлөөлж эдийн засгийн сувгуудаар дамжин инфляцид өөрчлөлт оруулж буйг судлахыг зорьлоо.

1,5 сая төгрөгийг олгох 4 хувилбарыг авч үзлээ. Хувилбар 0 буюу суурь хувилбар нь иргэдэд хишиг хувь хэлбэрээр бэлэн мөнгө тараахгүй, өмнөх хууль тогтоомжуудын хүрээнд халамжийн мөнгийг үргэлжлүүлэн тараасан тохиолдлыг хэлнэ. Хувилбар 1, 2 нь “Хүний хөгжил сангийн тухай хууль”-ийн дагуу уг санд төвлөрөх эх үүсвэрүүдийг ангилан тараах хувилбарыг авч үзсэн бол хувилбар 3-т Засгийн газарт орох бүх төрлийн орлогыг ХХС-д төвлөрүүлэн иргэдэд бэлнээр тараана хэмээн тооцож судалгааг хийлээ.

Хувилбаруудын үнэлгээнээс харахад хувилбар 3-н дагуу буюу Засгийн газарт төвлөрүүлэх бүх төрлийн орлогыг ХХС-д оруулснаар иргэдэд бэлэн мөнгө тараасан тохиолдолд 2017 он гэхэд нэг иргэнд 1,5 сая төгрөгийг олгож дуусахаар байна. Харин үлдсэн хувилбаруудын хувьд иргэдэд бэлэн мөнгө тараах эх үүсвэрийн дүнгээс шалтгаалан 1,5 сая төгрөгийг олгож дуусах хугацаа нь 2025-2030 он хүртэл үргэлжлэх тооцоо гарч байна.

Хувилбар 3-н хувьд иргэн бүрт 1,5 сая төгрөгийг олгоход шаардагдах мөнгөний хэмжээ 2010 онд 171,4 тэрбум төгрөг байгаа бол 2017 онд 1,6 их наяд төгрөг байхаар байна. Харин энэхүү мөнгийг олгох нийт хугацаа **7 жил** үргэлжлэхээр байна. Нийт шаардлагатай мөнгөний хэмжээг тооцож гаргахдаа ирэх жилүүдэд Монгол улсын хүн амын тоог хэд

байхыг зайлшгүй мэдэх шаардлагатай байсан тул хүн амын өсөлтийн экспоненциал загварыг ашиглан эконометрик аргаар тооцоолов. Энэхүү загвараар 2017 он гэхэд Монгол улсын нийт хүн ам **3 сая 17 мянга** буюу 306 000 иргэнээр бүл нэмэхээр байна. Нийт олгох мөнгөний дүн **5,3 их наяд төгрөг** байхаар байна. Энэ нь Монгол улсын ДНБ-ний 87% болж байна.

1.5 Дүгнэлт

Ийнхүү дээр дурьдсан 2010-2020 онуудад ашигт малтмалын ордуудаас улсын төсөвт орох орлогын эх үүсвэрүүдэд нийцүүлэн бэлэн мөнгө тараах хувилбаруудаас гадна иргэдэд тараах мөнгөний нийт дүнгийн ДНБ-д эзлэх хувь хэмжээг тогтоож өгөх замаар⁷, өөрөөр хэлбэл Хүний Хөгжил Санд хөрөнгө төвлөрсний хэмжээгээр биш харин нийт эдийн засагт эрсдэл багатай байхаар хуваарилалтын бодлого баримталж квот тогтоож өгснөөр хэрэглээг цаг хугацааны хувьд тэгшигтгэж, эдийн засгийн тогтвортой байдлыг бүрдүүлж өгөхүйц хувилбарын шийдлийг эрэлхийлэх оролдлогыг хийх нь зүйтэй юм. Энэ нь нэг талаасаа инфляцийг тогтвортой зорилтот түвшинд барих мөнгөний бодлогын ч хувьд, нөгөө талаасаа зөв хэрэглээг урамшуулж, эдийн засгийн өсөлтийг боломжит түвшинд нэмэгдүүлэх төсвийн бодлогын ч хувьд нийцэлтэй байж болохоор байна.

“Хүний Хөгжил Сан”-гаас иргэдэд хувь хишиг түгээсэн нөхцөлд 2010 онд дараахь эдийн засгийн эерэг, сөрөг үр дагаврууд гарахаар байна. Үүнд:

- Өрхүүдийн орлого багадаа 130 орчим тэрбум төгрөгөөр, ихдээ 300 тэрбум төгрөгөөр өсөхөөр байна
- Энэ өсөлтийн хэмжээ ихсэх тусам өрхийн нийт орлогод цалингийн болон өрхийн өөрийн үйлдвэрлэлийн орлогын эзлэх хувь багасч, тэтгэвэр тэтгэмжийн орлогын хувь өсөхөөр байна. Өөрөөр хэлбэл иргэдийн хөдөлмөрлөж орлого олох сонирхол багасах хандлагатай болохоор байна.
- Өрхүүдийн зарлагын хувьд хүнсний бус бараа, үйлчилгээний зарлага ихсэх боловч, өрхийн хадгаламжид өөрчлөлт гарахгүй төлөвтэй байна. Өөрөөр хэлбэл өрхүүд тараасан бэлэн мөнгийг шууд зарлагдах ба энэ мөнгөний нилээд их хувь нь импортыг ихэсгэж, гадаад худалдааны тэнцлийг алдагдуулахад хүргэнэ.
- Дотоодын үйлдвэрлэл, үйлчилгээнд зарлагдах мөнгө нь хамгийн ихдээ суурь хувилбартай харьцуулахад 150 гаруй тэрбум төгрөгөөр нэмэгдэхээр байгаа нь ДНБ-ний 2-3 хувьтай л тэнцэх болно. Өөрөөр хэлбэл дотоодын үйлдвэрлэлийн өсөлтөд хүчтэй нөлөө үзүүлэхгүй.
- Дотоодын банкны систем дэх иргэдийн хадгаламжийн хэмжээ тараасан мөнгөнөөс шалтгаалан 800 гаруй сая төгрөгөөр л өсөхөөр байгаа нь санхүүгийн системд ч төдийлөн дэмжлэг болохгүй байх талтай.
- Хамгийн ихээр харгалзаж үзэх сөрөг нөлөө нь инфляцийн хэмжээг хувилбар тэгтэй буюу мөнгө тараалгүй, хуучин нийгмийн халамжид өгч байсан мөнгийг л олгож, хуучин байдлаа үргэлжлүүлсэн нөхцөлтэй харьцуулахад 4-8 хувиар ихэсгэхээр байна.

Эдийн засагт гарах үр дагавруудын тухай дэлгэрэнгүйг 2-р хэсгийн судалгааны тайлангаас үзнэ үү?



⁷ Гадаадын зарим улс орнуудын ижил төстэй сангийн удирдлагын жишээгээр бол бие даасан баялгийн сан нь тухайн улсын сангийн бодлоготой холбоотой байж, төсвийн бодлогын хэрэгсэл болж өгдөг байна.

1.6 Бие даасан баялгийн сангуудын менежмент, бусад орны шилдэг туршлагын тухай

Зарим улс орнуудын байгалийн баялгийн сангуудын тухайн орныхоо дотоодын нийт бүтээгдэхүүнд эзлэх хувь нь нэмэгдсээр байна. Тухайлбал, Норвегийн Засгийн газрын Тэтгэврийн Сан нь (өмнө нь Норвегийн газрын тосны сан нэртэй байсан) бусад бие даасан баялгийн сангуудын загвар сан болж тооцогддог бөгөөд энэхүү сангийн нийт хөрөнгө нь 2007 оны эцсийн байдлаар 373 тэрбум ам доллар буюу Норвегийн ДНБ-ний 100%-тай тэнцүү байна. Ийнхүү дан ганц хөрөнгийн хэмжээгээрээ ч биш баялгийн сангийн олон шинж чанараар олон улсад хүлээн зөвшөөрөгдсөн стандарт туршлага болохуйц шилдэг практиктай орны тоонд Норвеги улс зүй ёсоор орж байна. Ийм жишээ туршлага олныг хэлж болохоор байна. Бид дараагийн цуврал судалгаагаар баялгийн сангуудын менежмент, олон улсад хүлээн зөвшөөрөгдсөн шилдэг туршлага, сангуудын эдийн засагт гүйцэтгэх үүрэг, төсөв мөнгөний бодлоготой хэрхэн уялдаж бодлогын хэрэгсэл болдог тухай танилцуулах болно.

ХОЁР: СУДАЛГААНЫ ТАЙЛАН

Иргэдэд нэг сая таван зуун мянган төгрөгийг хүртээх хувилбарын судалгаа, эдийн засагт үзүүлэх нөлөөлөл

1. Өрхийн төсвийн судалгаа

“Хүний хөгжлийн сан” нь уул уурхайн баялгийн орлогыг иргэдэд эх орны эрдэнэсийн хишиг хэлбэрээр түгээх зориулалттай учир энэхүү сангийн орлого нь өрхүүдэд хуваарилагдах ба өрхүүдийн хэрэглээний зан төлөвөөр дамжин, өрхийн зарлага хэлбэрээр дахин хуваарилагдана. Өрхүүдийн зарлагын хуваарилалт ямар байдгийг судалснаар сангаас олгогдох хөрөнгө дотоодын үйлдвэрлэл, банк санхүүгийн систем, мөн гадаад зах зээлд хэрхэн нөлөөлөх нөлөөллийг тооцох бололцоотой болно.

Өрхийн зарлага

- Манай улсын өрхүүдийн зарлагын бүтэц ямар байдгийн сүүлийн 5 жилээр авч үзье.

Хүснэгт 1: Өрхийн сарын дундаж зарлагын бүтэц, төгрөгөөр

Зарлагын төрөл	Улсын дундаж			
	2005	2006	2007	2008
• Өрхийн зарлага - бүгд	194078	228172	292488	367466
• Мөнгөн зарлага бүгд	171865	201470	267986	329142
• Хүнсний зүйлийн зарлага	59305	69293	92480	119533
• Хүнсний бус бараа, үйлчилгээний зарлага	107913	126380	170310	200247
• Хадгаламжинд	1391	1174	1289	-
• Бусдаас өгсөн бэлэг тусламж	3256	4623	3907	9362
• Бусдаас үнэгүй авсан бүгд	6672	4282	8134	10451

• Хүнсний зүйлийн зарлага	3162	3356	3775	4503
• Хүнсний бус бараа, үйлчилгээний зарлага	3510	926	4359	5948
• ХАА -аас хэрэглэсэн хүнсний бүтээгдэхүүн	15541	22420	16368	27873

Эх сурвалж: Үндэсний статистикийн хороо.

Хүснэгт 2: Өрхийн сарын дундаж зарлагын бүтэц, хувиар

Зарлагын төрөл	Улсын дундаж				
	2005	2006	2007	2008	2009
• Өрхийн зарлага-бүгд	100.0	100.0	100.0	100.0	100.0
• Мөнгөн зарлага бүгд	88.6	88.3	91.6	89.6	86.3
• Хүнсний зүйлийн зарлага	30.6	30.4	31.6	32.5	33.0
• Хүнсний бус бараа, үйлчилгээний зарлага	55.6	55.4	58.2	54.5	45.2
• Хадгаламжинд	0.7	0.5	0.5	-	
• Бусдад өгсөн бэлэг тусламж	1.7	2.0	1.3	2.6	1.9
• Бусдаас үнэгүй авсан бүгд	3.4	1.9	2.8	2.8	2.7
• Хүнсний зүйлийн зарлага	1.6	1.5	1.3	1.2	
• Хүнсний бус бараа, үйлчилгээний зарлага	1.8	0.4	1.5	1.6	
• ХАА-аас хэрэг лэсэн хүнсний бүтээгдэхүүн	8.0	9.8	5.6	7.6	11.0

Эх сурвалж: Үндэсний статистикийн хороо.

Өрхүүдийн зарлагын бүтцийг улсын дундажаар авч үзэхэд нийт зарлагын 90 орчим хувийг мөнгөн зарлага эзэлж байна. Үүнийг зарим нэг зардлын төрлөөр нарийвчлан авч үзвэл, нийт зарлагын 30 орчим хувь нь *хүнсний зүйлийн зарлага*, 45-55 хувь нь буюу дундажаар 50 хувь нь *хүнсний бус бараа, үйлчилгээний зарлага* байна. Өрхүүд дундажаар нийт зарлагынхаа 8-10 орчим хувийг хувийн аж ахуйгаасаа хангадаг бол зарлагынхаа дүнгийнхээ 0.5 хувьтай тэнцэх хэсгийг л хадгалдаг гэсэн үр дүн харагдаж байна.

Өрхийн орлого

Өрхүүдийн орлого ямар эх үүсвэрүүдээс, хэрхэн бүрддэгийг сонирхоё. 2009 оны байдлаар улсын дундажаар өрхийн сарын дундаж орлого 400 орчим мянган төгрөг байгаа бол түүний 85.2 хувь нь мөнгөн орлого, бусад нь бусдаас үнэгүй авсан зүйл, хувийн аж ахуйгаасаа олсон орлого байна.

Хүснэгт 3: Нэг өрхийн сарын дундаж орлогын бүтэц, төгрөгөөр

Орлогын төрөл	Улсын дундаж				
	2005	2006	2007	2008	2009
Нийт орлого	172017	200179	263681	363594	402308
1. Мөнгөн орлого бүгд	150208	173477	239179	325270	
Цалин	66679	75730	105058	158963	
Тэтгэвэр тэтгэмж	17745	22822	40205	61055	
Өрхийн үйлдвэрлэл үйлчилгээний орлого	52443	60032	72019	78534	
Бусад	13341	14893	21897	26718	
Бусдаас үнэгүй авсан	6268	4282	8134	10451	
ХАА-аас хэрэг лэсэн хүнсний бүтээгдэхүүн	15541	22420	16368	27873	

Эх сурвалж: Үндэсний статистикийн хороо.

* * *

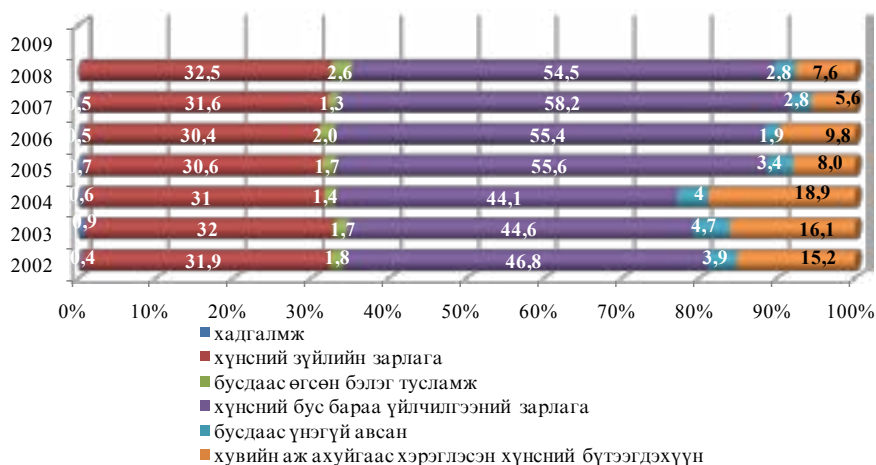
Хүснэгт 4: Нэг өрхийн сарын дундаж орлогын бүтэц, хувиар

Орлогын төрөл	Улсын дундаж				
	2005	2006	2007	2008	2009
Нийт орлого	100.0	100.0	100.0	100.0	100.0
1. Мөнгөн орлого бүгд	87.4	86.7	90.7	89.4	85.2
Цалин	38.8	37.8	39.8	43.7	42.1
Тэтгэвэр тэтгэмж	10.3	11.4	15.3	16.8	15.6
Өрхийн үйлдвэрлэл үйлчилгээний орлого	30.5	30.0	27.3	21.6	21.4
Бусад	7.8	7.5	8.3	7.3	6.1
2. Бусдаас үнэгүй авсан	3.6	2.1	3.1	2.9	2.9
3. ХАА-аас хэрэглэсэн хүнсний бүтээгдэхүүн	9.0	11.2	6.2	7.7	11.9

Эх сурвалж: Үндэсний статистикийн хороо.

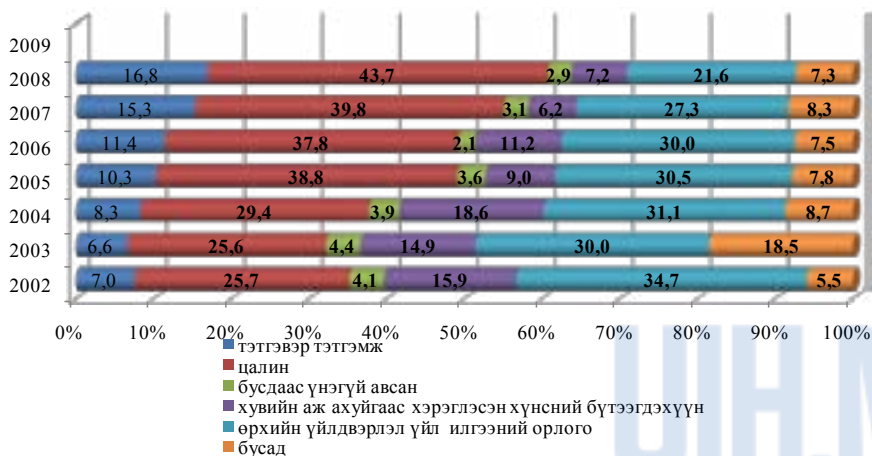
Өрхийн орлогын 38-42 хувь нь цалин, 21 - 30 орчим хувь нь өрхийн үйлдвэрлэлийн орлого эзэлж байна. Харин тэтгэвэр, тэтгэмж 10.3-аас 16.8 хувийг эзлэх болжээ. Гэхдээ сүүлийн жилүүдэд нийгмийн халамжийн чиглэлд нилээд их хэмжээний мөнгө тараасны улмаас өрхийн орлогод тэтгэвэр, тэтгэмжийн орлогын эзлэх хувь ихэсч, өрхийн үйлдвэрлэлийн орлого багасаж хандлагатай байна.

Зураг 1. Өрхийн зарлагын бүтэц, хувиар



Эх сурвалж: Үндэсний статистикийн хороо.

Зураг 2. Өрхийн орлогын бүтэц

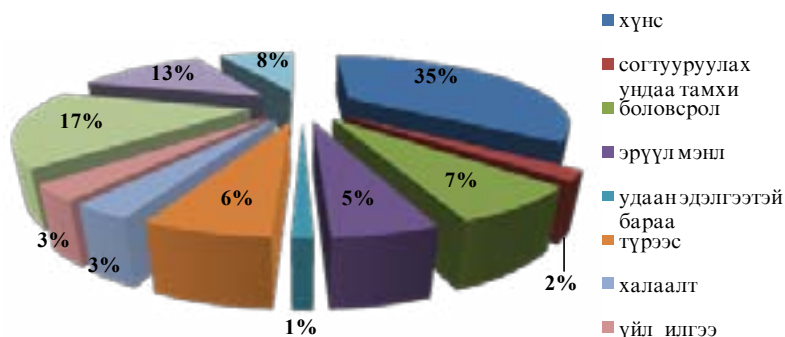


Эх сурвалж: Үндэсний статистикийн хороо.

Нэг хүнд ногдох сарын дундаж хэрэглээ

Нэг хүнд ногдох сарын хэрэглээний бүтцийг авч үзвэл 35 хувийг хүнсний зүйл, 2 хувийг согтууруулах ундаа, боловсролын зардал 7 хувь, эрүүл мэндийн зардал 5 хувь, түрээсийн зардал 6 хувь, халаалт болон үйлчилгээний зардал тус бүр 3 хувь, хувцасных 17 хувь, тээвэр холбооны зардал 13 хувь, бусад зардал 8 хувь байна. Хамгийн их зардал гаргадаг зүйлүүд нь хүнс, хувцас, тээвэр холбооны зардал байна.

Зураг 3: Нэг хүнд ногдох хэрэглээ, хувиар



Эх сурвалж: Үндэсний статистикийн хороо.

* * *

Хүснэгт 5. Нэг хүнд ногдох хэрэглээ, үндсэн төрлөөр, төгрөгөөр

Хэрэглээ	Улсын дундаж	Хот	Хөдөө	Суурьшлаар			
				УБ	Аймгийн төв	Сумын төв	Хөдөө нутаг
Хүнс	36239	37549	34462	40274	33131	33355	35228
Согтууруулах ундаа тамхи	1561	1241	1997	1131	1418	2307	1782
Эрүүл мэнд	4676	5000	4236	5023	4963	5610	3285
Боловсрол	7298	8393	5813	8302	8540	7373	4733
Удаан эдэлгээтэй бараа 1	877	1027	673	1166	801	760	613
Түрээс 2	5573	8793	1206	11322	4692	1555	965
Халаалт 3	3094	4458	1245	4475	4430	2172	603
Үйлчилгээ 4	2549	3831	811	4475	2787	1486	344
Хувцас	17154	17976	16039	18258	17519	17190	15242
Тээвэр холбоо	13352	17157	8191	20935	11031	10120	6856
Бусад 5	8491	10079	6337	11133	8369	7268	5693
Нийт	100865	115501	81010	126494	97680	89197	75344

Эх сурвалж: Өрхийн нийгэм эдийн засгийн судалгаа 2007 - 2008.

Хүснэгт 6: Нэг хүнд ногдох хэрэглээ, үндсэн төрлөөр, хувиар

Хэрэглээ	Ул- сын дун- даж	Хот	Хөдөө	Суурьшлаар			
				УБ	Айм- гийн төв	Су- мын төв	Хөдөө нутаг
Хүнс	36	33	43	32	32	37	47
Согтууруулах ундаа тамхи	2	1	2	1	1	3	2
Боловсрол	7	7	7	7	9	8	6
Эрүүл мэнд	5	4	5	4	5	6	4
Удаан эдэлгээтэй бараа 1	1	1	1	1	1	1	1
Түрээс 2	6	8	1	9	5	2	1
Халаалт 3	3	4	2	4	5	2	1
Үйлчилгээ 4	3	3	1	4	3	2	0
Хувцас 5	17	16	20	14	18	19	20
Тээвэр холбоо	13	15	10	17	11	11	9
бусад	8	9	8	9	9	8	8
Нийт	100	100	100	100	100	100	100

Эх сурвалж: Өрхийн нийгэм эдийн засгийн судалгаа 2007-2008.

Мөн энэ судалгаанд мөнгөний бүрэлдэхүүн хэсэгт мэдэгдэхүйц хувийг эзэлдэг иргэдийн хадгаламжийн өөрчлөлтийн байдлыг авч үзлээ. 2001-2007 онуудад иргэдийн хадгаламж 2-3 жилийн дотор өмнөх үеийнхээсээ 2 дахин өсч байжээ. Харин хямралтай байсан 2008, 2009 онуудад өсөөгүй байна. Нийт мөнгөнд иргэдийн хадгаламжийн эзлэх хувь нилээд өндөр хувийг эзэлж байна.

Хүснэгт 7: Иргэдийн хадгаламжийн хэмжээ, сая төгрөгөөр

Он	Иргэдийн хадга- лам- жийн хэмжээ	Жилийн өсөлтийн хувь	Иргэдийн хадга- ламжийн нийт мөнгөнд эз- лэх хувь
2000	86,367.9	36.3%	33.4%
2001	124,763.9	44.4%	37.7%
2002	206,958.2	65.9%	44.0%
2003	348,601.5	68.4%	49.5%
2004	497,822.4	42.8%	58.8%

2005	632,535.5	27.1%	55.5%
2006	931,138.1	47.2%	60.6%
2007	1,361,659.7	46.2%	56.7%
2008	1,374,291.5	0.9%	60.5%
2009 *			

Улсын төсвөөс олгосон тэтгэвэр, тэтгэмжийн хэмжээ сүүлийн 3 жилд 80-90 орчим тэрбум төгрөгт хүрчээ. Үүний дотор хүүхдийн мөнгөн тэтгэмж, шинэ гэр бүлд олгосон мөнгө, жирэмсэн болон нярай хөхүүл хүүхэдтэй эхчүүдийн мөнгөн тэтгэмж хамгийн их хувийг эзэлж байна.

Хүснэгт 8: Улсын төсвөөс олгосон тэтгэмж, тусламж, сая төгрөгөөр

Улсын төсвөөс олгосон тэтгэмж тусламж	2005	2006	2007	2008	2009*
Шинэ гэр бүлд олгосон тусламж	-	11814.0	29724.0	17447.0	11981.5
Шинэ төрсөн хүүхдэд олгосон тусламж	-	4111.0	5769.3	6381.5	6083.2
Хүүхдийн мөнгөн тэтгэмж	18087.0	26249.4	33223.0	32761.2	29164.6
Жирэмсэн болон нярай хөхүүл хүүхэдтэй эхчүүдийн мөнгөн тэтгэмж	-	-	-	15753.6	14865.4
Алдарт эхийн одонтой ахмадуудад үзүүлсэн тусламж	31.5	4908.5	8496.9	8433.6	8310.2
Алдар цолтой ахмадуудад үзүүлсэн тусламж	42.6	482.6	764.9	1064.4	3621.7
Монгол улсын болон хөдөлмөрийн баатар ардын ба гавьяат цолтнуудад төрөөс олгосон нэмэгдэл	-	-	-	854.0	1914.0
Цэргийн албаны нэг удаагийн тэтгэмж	-	-	-	4992.6	
Нийт	18161.1	47565.5	77978.1	87687.9	75940.6

2009 оны 11 сарын 25 -ны өдөр УИХ -аас 2007 оны 02 дугаар сарын 06 -ны өдөр баталсан “Монгол Улсыг хөгжүүлэх сан” -гийн тухай хууль болон 2006 оны 5 дугаар сарын 05 -ны өдөр баталсан “Эх, хүүхдэд тэтгэмж олгох, хүүхэд, эх, гэр бүлд мөнгөн тусламж үзүүлэх тухай” хуулийг хүчингүй болсонд тооцсон болно. Эдгээр хуулийн дагуу өрх гэрүүдэд олгогдож байсан хүүдийн мөнгө болон шинэ гэр бүлийн, мөн хүүхэд асарсны зэрэг халамжийн мөнгүүд олгогдохгүй болсон болно.

**Иргэдэд олгох нэг сая таван зуун мянган төгрөгийг бэлэн мөнгөөр өгөх
хувилбаруудын судалгаа**

1. Нэг сая таван зуун мянган төгрөгийг өгөх хувилбарууд

Нэг сая таван зуун мянган төгрөгийн олгох дараах 4 хувилбарыг авч үзлээ. Үүнд:

Хувилбарууд	Эх орны эрдэнэсийн хишиг тараах орлогын эх үүсвэр
Хувилбар 0	Иргэдэд эрдэнэсийн хишиг хэлбэрээр мөнгө тараахгүй, одоогийн байгаа хууль тогтоомжийн хүрээнд халамжийн мөнгүүдийг тараасан тохиолдол юм. Энэ хувилбар нь бусад хувилбаруудыг жишиж, эдийн засагт үзүүлэх нөлөөллийг тооцох суурь болно
Хувилбар 1	Хүний хөгжлийн санд Стратегийн ач холбогдол бүхий ашигт малтмалын ордын ашиглалтын тусгай зөвшөөрөл эзэмшигч хуулийн этгээдийн төрийн өмчид ногдох хувьцааны ногдол ашиг Тусгай зөвшөөрлөөр стратегийн ач холбогдол бүхий ашигт малтмалын орд газарт олборлох, боловсруулах үйл ажиллагаа явуулж буй хуулийн этгээдийн улсын төсөвт төвлөрүүлсэн аж ахуйн нэгжийн орлогын албан татварын 25 хувь Ашигт малтмалын нөөц ашигласны төлбөрийн улсын төсөвт ногдох хэсгийн 50 хувийг төвлөрүүлсэн хувилбар
Хувилбар 2	Хүний хөгжлийн санд дээрх гурван эх үүсвэрээс гадна Хөрөнгө оруулалтаас олох ашиг болон стратегийн ач холбогдол бүхий ашигт малтмалын орд газар ашиглахтай холбогдуулан урьдчилгаа зээл хэлбэрээр авах мөнгийг Засгийн газрын бондыг стратегийн ач холбогдол бүхий ашигт малтмалын орд газарт тусгай зөвшөөрөл эзэмшигч аж ахуйн нэгжид арилжаалснаас орох орлого зэргийг нэмж тооцоолсон хувилбар
Хувилбар 3	Засгийн газарт төвлөрүүлэх бүх төрлийн орлогыг “Хүний хөгжил санд төвлөрүүлсэн хувилбар

* * *

Дараах хүснэгтэд стратегийн орд газруудаас хүний хөгжлийн санд болон улсын төсөвт төвлөрөх мөнгөний тооцоололд үндэслэн нэг хүнд 2010-2017 онд олгох мөнгөний хэмжээг харуулав. Мөн эдгээр онуудад олгогдох нийт мөнгөний дүнг сүүлийн мөрөнд үзүүллээ. Үүнээс харахад гуравдугаар хувилбар буюу Засгийн газарт төвлөрөх бүх мөнгийг санд төвлөрүүлж, иргэдэд хишиг хүртээсэн нөхцөлд л 2017 он гэхэд нэг сая таван зуун мянган төгрөгийг олгох бололцоотой байна. Бусад хувилбарууд дээр мөнгөний дүн нэг сая таван зуун мянгад хүрэхгүй байгаа тул цаашид 2025-2030 онд ч иргэдэд мөнгө түгээх үйл ажиллагаа үргэлжлэх шаардлагатай болно.

Хүснэгт 9: Хувилбар тус бүрээр нэг хүнд олгох мөнгөний хэмжээ, мянган төгрөгөөр

Он	Хувилбар 0	Хувилбар 1	Хувилбар 2	Хувилбар 3
2010	0	29.0	32.8	62.4
2011	0	47.1	51.1	96.9
2012	0	47.0	51.1	98.5
2013	0	69.3	81.5	173.0
2014	0	69.8	83.1	162.3
2015	0	78.6	93.1	180.6
2016	0	158.4	176.4	491.0
2017	0	172.4	193.3	529.8
Дүн		671.6	762.5	1794.5

* * *

Шаардлагатай мөнгөний тооцоо

Шаардлагатай мөнгөний хэмжээг тооцоход ирэх жилүүдийн Монгол улсын хүн амын тоо хэд байхыг зайлшгүй мэдэх хэрэгтэй. Учир нь хүн ам өсөхийн хэрээр шаардагдах мөнгөний хэмжээ мөн адил өснө. Ирэх жилүүдийн хүн амыг хүн амын өсөлтийн экспоненциал загварыг ашиглан, эконометрик аргаар тооцоолоход байна.

$$\text{Хүн амын тоо} = 2247.6 \cdot e^{0.013 \cdot t}$$

Хугацааны түүхэн өгөгдөл ашигласан загвараас харахад Монгол улсын хүн ам 1995 оноос хойш жилд дундажаар 1,3 хувиар өссөн байна. Энэхүү загварыг ашиглан 2017 он хүртэл хүн амын тоог таамаглав.

Хүснэгт 10: Хүн амын тооны прогноз, мянган хүн

Он	2007	2008	2009	2010	2011	2012	2013	2014	2015	2016	2017
Бодит хүн амын тоо	2635.2	2683.5	-	-	-	-	-	-	-	-	-
Хүн амын таамаглал	2639.4	2674.9	2711	2747.5	2784.6	2822.1	2860.1	2898.7	2937.7	2977.3	3017.4

* * *

Зураг 4. Хүн амын тооны прогноз

* * *

Нэг сая таван зуун мянган төгрөгийг Монгол улсын иргэн бүрт өгөхөд шаардагдах мөнгийг хувилбар тус бүрээр тооцвол

Хүснэгт 11: Шаардагдах мөнгөний хэмжээ, хувилбар тус бүрээр, тэрбум төгрөг

Он	Хувилбар 0	Хувилбар 1	Хувилбар 2	Хувилбар 3
2010	0	79.8	90.2	171.4
2011	0	131.2	142.3	269.9
2012	0	132.5	144.2	278.1
2013	0	198.2	233.2	494.8
2014	0	202.4	240.8	470.5
2015	0	230.9	273.5	530.5
2016	0	471.7	525.3	1461.8
2017	0	520.1	583.3	1598.5

байна.

3. Хувилбар 0-ийн өрхийн орлого, зарлагын тооцоо

Таван зуун мянган төгрөгийг иргэдэд олгоогүй нөхцөлд өрхүүдийн орлого, зарлага ямар байхыг тооцоолъё. 1995 оноос хойших түүхэн мэдээллийг ашиглан ирэх жилүүдэд өрхийн тоо, нэг өрхийн сарын дундаж орлого, зарлага ямар байхыг эконометрикийн хугацааны цувааны дараахь загварыг ашиглан тооцоолов. Үүнд:

“Эх, хүүхдэд тэтгэмж олгох, хүүхэд, эх, гэр бүлд мөнгөн тусламж үзүүлэх тухай” хууль хүчин төгөлдөр байгаад нэг сая

$$\text{Өрхийн тоо} = 499.81 + 11.785 * t$$

$$\text{Өрхийн дундаж орлого} = 26435 + 7991 * t + 898 * t^2$$

$$\text{Өрхийн дундаж зардал} = 26572 + 7567 * t + 832 * t^2$$

Дээрх прогнозын загварыг ашиглан 2017 он хүртэлх хугацаанд өрхийн тоо, нийт өрхүүдийн сарын дундаж орлого, зарлага ямар байхын тооцёе.

**Хүснэгт 12: Өрхийн тоо, сарын дундаж орлого, зарлагын таамаглал,
мянган төгрөг**

Он	Өрхийн тоо /мтг/		Өрхийн сарын дундаж зардал		Өрхийн сарын дундаж орлого	
	Бодит	Таамаглал	Бодит	Таамаглал	Бодит	Таамаглал
1995	514.00	499.82	33,036	26,435	33,025	26,573
1996	517.70	511.61	45,565	35,325	45,916	34,973
1997	531.00	523.39	56,312	46,011	56,218	45,039
1998	535.20	535.18	69,099	58,494	66,492	56,770
1999	541.05	546.96	73,000	72,773	68,563	70,167
2000	553.99	558.75	101,377	88,848	82,859	85,229
2001	559.40	570.53	102,134	106,720	102,113	101,957
2002	568.60	582.32	120,091	126,388	124,930	120,350
2003	585.60	594.10	131,040	147,852	144,354	140,409
2004	596.40	605.89	140,762	171,113	144,127	162,133
2005	611.03	617.68	171,865	196,171	150,208	185,523
2006	632.50	629.46	201,470	223,024	173,477	210,578
2007	645.70	641.25	267,986	251,675	239,179	237,299
2008	677.80	653.03	329,142	282,121	325,270	265,685
2009		664.82		314,364		295,737
2010		676.60		348,404		327,454
2011		688.39		384,239		360,837
2012		700.18		421,872		395,885
2013		711.96		461,300		432,599
2014		723.75		502,526		470,978
2015		735.53		545,547		511,023
2016		747.32		590,365		552,733
2017		759.10		636,979		596,109

Дээрх мэдээллийг ашиглан тооцвол нийт өрхийн орлого, зарлага 2010 - 2017 онд 2.6 их наядаас 5.8 их наяд болохоор байна.

Хүснэгт 13: Нийт өрхүүдийн орлого, зарлагын таамагласан утга, тэрбум төгрөг

Он	Нийт өрхийн орлого /тэрбум/	Нийт өрхийн зардал /тэрбум/
2010	2,658.684	2,828.779
2011	2,980.760	3,174.082
2012	3,326.272	3,544.615
2013	3,695.926	3,941.140
2014	4,090.431	4,364.419
2015	4,510.491	4,815.216
2016	4,956.814	5,294.291
2017	5,430.107	5,802.407

* * *



Нэг сая таван зуун мянган төгрөгийг иргэдэд олгоогүй нөхцөлд өрхүүдийн орлого, зарлагын хуваарилалт ямар байхыг 2010 оны байдлаар авч үзье. Энэ тохиолдолд нийт өрхүүдийн цалингийн болон тэтгэвэр, тэтгэмжийн орлогын нийт орлогод эзлэх хувь өсч, өрхийн үйлдвэрлэл, үйлчилгээний орлого буурахаар байна.

Хүснэгт 14: Нийт өрхүүдийн орлогын хуваарилалт, 2010 он, тэрбум төгрөгөөр

Нийт өрхүүдийн орлого (2658,7 тэрбум төгрөг)				
Орлогын төрөл	Цалин	Тэтгэвэр, тэтгэмж	Өрхийн үйлдвэрлэл, үйлчилгээний орлого	Бусад
Тухайн орлогын хэмжээ	1302,7	505.2	638.1	212.7

Нийт орлогод эзлэх хувь	49%	19%	24%	8%
-------------------------	-----	-----	-----	----

Өрхүүдийн нийт зарлагад хүнсний бүтээгдэхүүний зарлага болон, хадгаламжийн хэмжээний эзлэх хувь бага зэрэг өсөхөөр байна.

**Хүснэгт 15. Нийт өрхүүдийн зарлагын хуваарилалт,
2010 он, тэрбум төгрөгөөр**

Нийт өрхүүдийн зарлага (2828,8 тэрбум төгрөг)				
Зарлагын төрөл	Хүнсний бүтээг-дэхүүний	Хүнсний бус бараа	Үйлчилгээ	Өрхийн мөнгөн хадгаламж
Тухайн зарлагын хэмжээ	1018,4	1023.3	767.3	19.8
Нийт зарлагад эзлэх хувь	36	36.2	27.1	0.7

* * *

4. Бусад хувилбаруудыг Хувилбар 0 харьцуулсан байдал

2010 оны байдлаар иргэдэд эрдэнэсийн хишиг түгээж, өмнө нь олгогдог байсан нийгмийн халамжийн хөтөлбөрүүдийг зогсоосон нөхцөлд өрхүүдийн орлого, зарлагад ямар өөрчлөлт гарахыг авч үзье.

Хүснэгт 16: Өрхүүдийн жилийн нийт орлого, түүний эх үүсвэр, тэрбум төгрөгөөр

Хувилбарууд	Өрхийн орлого, тэрбум төгрөгөөр	Үүнээс:			
		Цалин	Тэтгэвэр, тэтгэмж	Өрхийн үйлдвэрлэл, үйлчилгээний орлого	Бусад
Хувилбар 0	2658.7	1302.7	505.2	638.1	212.7
Хувилбар 1	2689.9	1264.3	564.9	645.6	215.2
Хувилбар 2	2701.1	1242.5	594.2	648.2	216.1
Хувилбар 3	2828.6	1244.5	678.9	678.9	226.3



Хүснэгт 17: Өрхүүдийн орлого, түүний бүтэц

Хувилбарууд	Өрхийн орлого, тэрбум төгрөгөөр	Үүнээс:			
		Цалин	Тэтгэвэр, тэтгэмж	Өрхийн үйлдвэрлэл, үйлчилгээний орлого	Бусад
Хувилбар 0	100	49	19	24	8
Хувилбар 1	100	47	21	23	8
Хувилбар 2	100	46	22	24	8
Хувилбар 3	100	44	24	22	8

Өрхийн орлогын бүтцээс харахад эрдэнэсийн сангаас хишиг хүртээсэн тохиолдолд өрхийн орлогод цалин болон өрхийн үйлдвэрлэлээс олох орлогын эзлэх хувь багасч, тэтгэвэр тэтгэмжийн хувь хэмжээ ихэсэхээр байна. Өөрөөр хэлбэл өрхүүд баялаг бүтээхээсээ илүүтэй бэлэн сул мөнгөөр амьдрах хандлагатай болох шинжтэй.

Хүснэгт 18: Өрхийн зарлага, түүний задаргаа, тэрбум төгрөг

Хувилбарууд	Өрхийн орлого, тэрбум төгрөгөөр	Үүнээс:			
		Хүнсний бараа	Хүнсний бус бараа	Үйлчилгээ	Бусад
Хувилбар 0	2828,8	1018,4	1023,3	767,3	19,8
Хувилбар 1	2958,9	946,8	1188,7	823,3	20,7
Хувилбар 2	2971,1	965,6	1174,9	826,7	20,8
Хувилбар 3	3111,5	980,1	1260,7	865,5	21,8

Хүснэгт 19. Өрхийн зарлагын бүтэц, хувиар

Хувилбарууд	Өрхийн орлого, тэрбум төгрөгөөр	Үүнээс:			
		Хүнсний бараа	Хүнсний бус бараа	Үйлчилгээ	Бусад
Хувилбар 0	100	36,0	36,2	27,1	0,7
Хувилбар 1	100	32,0	40,2	27,8	0,7
Хувилбар 2	100	32,5	27,8	826,7	0,7
Хувилбар 3	100	31,5	40,5	27,8	0,7

Хүнсний зарлагын нийт зарлагад эзлэх хувь багасч, хүнсний бус бараа, үйлчилгээний зарлага ихсэх хандлагатай байна. Тэг хувилбартай харьцуулахад өрхийн зарлага стратегийн орд газруудаас орох орлогыг бүрэн санд төвлөрүүлсэн нөхцөлд 400 орчим тэрбум төгрөгөөр ихэсэхээр байна.

5. Макро эдийн засагт нөлөөлөх нөлөө

Макро эдийн засагт үзүүлэх нөлөөг тооцохдоо

- Гадаад худалдааны алдагдал
- Дотоодын үйлдвэрлэлийн өсөлт
- Дотоодын банкны хадгаламж
- Гадаад хадгаламж
- Инфляц

зэрэгт хэрхэн нөлөөлөхийг авч үзлээ.

Инфляцаас бусад үзүүлэлтэд нөлөөлөх нөлөөг өрхийн төсвийн судалгаанд тулгуурлан тооцсон бол инфляцид үзүүлэх нөлөөг гүйлгээнд байгаа бэлэн мөнгө, инфляцийн хамаарлыг регрессийн шугаман загвараар илэрхийлэн тооцсон. Инфляц, гүйлгээнд байгаа мөнгөний өөрчлөлтийн хамаарал дараахь тэгшитгэлээр тодорхойлогдож байна. Үүнд:

$$\text{Инфляц} = 0.54 + 0.052 * (\text{гүйлгээнд байгаа мөнгөний өөрчлөлт})$$

Хүснэгт 20: Хувилбар тус бүрээр эдийн засагт үзүүлэх нөлөө, тэрбум төгрөг

Хувилбарууд	Гадаад худалдаа	Дотоодын үйлдвэрлэл, үйлчилгээ	Дотоодын банкны хадгаламж	Гадаад хадгаламж
Хувилбар 0	538.2	2381.7	13.3	7.2
Хувилбар 1	544.5	2409.7	13.5	7.2
Хувилбар 2	546.7	2419.6	13.5	7.3
Хувилбар 3	572.6	2533.9	14.1	7.6

Хүснэгт 20. Хувилбар тус бүрээр эдийн засагт үзүүлэх нөлөө, тэрбум төгрөг

Хувилбарууд	Гадаад худалдаа	Дотоодын үйлдвэрлэл, үйлчилгээ	Дотоодын банкны хадгаламж	Гадаад хадгаламж	Инфляцийн түвшин
Хувилбар 1	6.3	28	0.2	0	3.9
Хувилбар 2	8.5	37.9	0.2	0.1	4.2
Хувилбар 3	34.4	152.2	0.8	0.4	7.6

Мөнгө олгогдсноор өнөөгийн байгаа байдалтай буюу мөнгө тараагаагүй нөхцөлтэй харьцуулахад импорт 6.3 - 34.4 тэрбумаар төгрөгөөр, дотоодын үйлдвэрлэл, үйлчилгээ 28-152.2 тэрбум төгрөгөөр, банкны хадгаламж 0.2-0.8 тэрбум төгрөгөөр, гадаад иргэдийн валютаар хадгалуулах хадгаламжийн хэмжээ 0.4 тэрбум төгрөгөөр тус тус нэмэгдэхээр байна. Инфляцийн түвшин мөн мөнгө тараагаагүй нөхцөлтэй харьцуулахад 4 - 8 орчим

хувиар өсөхөөр байна. Бид энд зөвхөн стратегийн орд газруудаас орох орлогуудаас сангийн хөрөнгө бүрдэнэ гэж үзсэн, өөрөөр хэлбэл хамгийн багаар мөнгө тараах хувилбарыг авч үзсэн. Хэрвээ энэ жилийн бодит төсөвлөлтөөр тооцвол энэ үр дүнгүүд даруй 30-аас 50 хувь ихэсэх магадлалтай.

* * *

Дүгнэлт

“Хүний Хөгжил Сан” -гаас эрдэнэсийн хишиг түгээсэн нөхцөлд 2010 онд дараахь эдийн засгийн эсрэг, сөрөг үр дагаврууд гарахаар байна. Үүнд:

- Өрхүүдийн орлого багадаа 130 орчим тэрбум төгрөгөөр, ихдээ 300 тэрбум төгрөгөөр өсөхөөр байна
- Энэ өсөлтийн хэмжээ ихсэх тусам өрхийн нийт орлогод цалингийн болон өрхийн өөрийн үйлдвэрлэлийн орлогын эзлэх хувь багасч, тэтгэвэр тэтгэмжийн орлогын хувь өсөхөөр байна. Өөрөөр хэлбэл иргэдийн хөдөлмөрлөж орлого олох сонирхол багасах хандлагатай болохоор байна.
- Өрхүүдийн зарлагын хувьд хүнсний бус бараа, үйлчилгээний зарлага ихэсэх боловч, өрхийн хадгаламжид өөрчлөлт гарахгүй төлөвтэй байна. Өөрөөр хэлбэл өрхүүд тараасан бэлэн мөнгийг шууд зарлагдах ба энэ мөнгөний нилээд их хувь нь импортыг ихэсгэж, гадаад худалдааны тэнцлийг алдагдуулахад хүргэнэ
- Дотоодын үйлдвэрлэл, үйлчилгээнд зарлагдах мөнгө нь хамгийн ихдээ суурь хувилбартай харьцуулахад 150 гаруй тэрбум төгрөгөөр нэмэгдэхээр байгаа нь ДНБ-ний 2-3 хувьтай л тэнцэх болно. Өөрөөр хэлбэл дотоодын үйлдвэрлэлийн өсөлтөд хүчтэй нөлөө үзүүлэхгүй.
- Дотоодын банкны систем дэх иргэдийн хадгаламжийн хэмжээ тараасан мөнгөнөөс шалтгаалан 800 гаруй сая төгрөгөөр л өсөхөөр байгаа нь санхүүгийн системд ч төдийлөн дэмжлэг болохгүй байх талтай.
- Хамгийн ихээр харгалзаж үзэх сөрөг нөлөө нь инфляцийн хэмжээг хувилбар тэгтэй буюу мөнгө тараалгүй, хуучин нийгмийн халамжид өгч байсан мөнгийг л олгож, хуучин байдлаа үргэлжлүүлсэн нөхцөлтэй харьцуулахад 4 - 8 хувиар ихэсгэхээр байна.

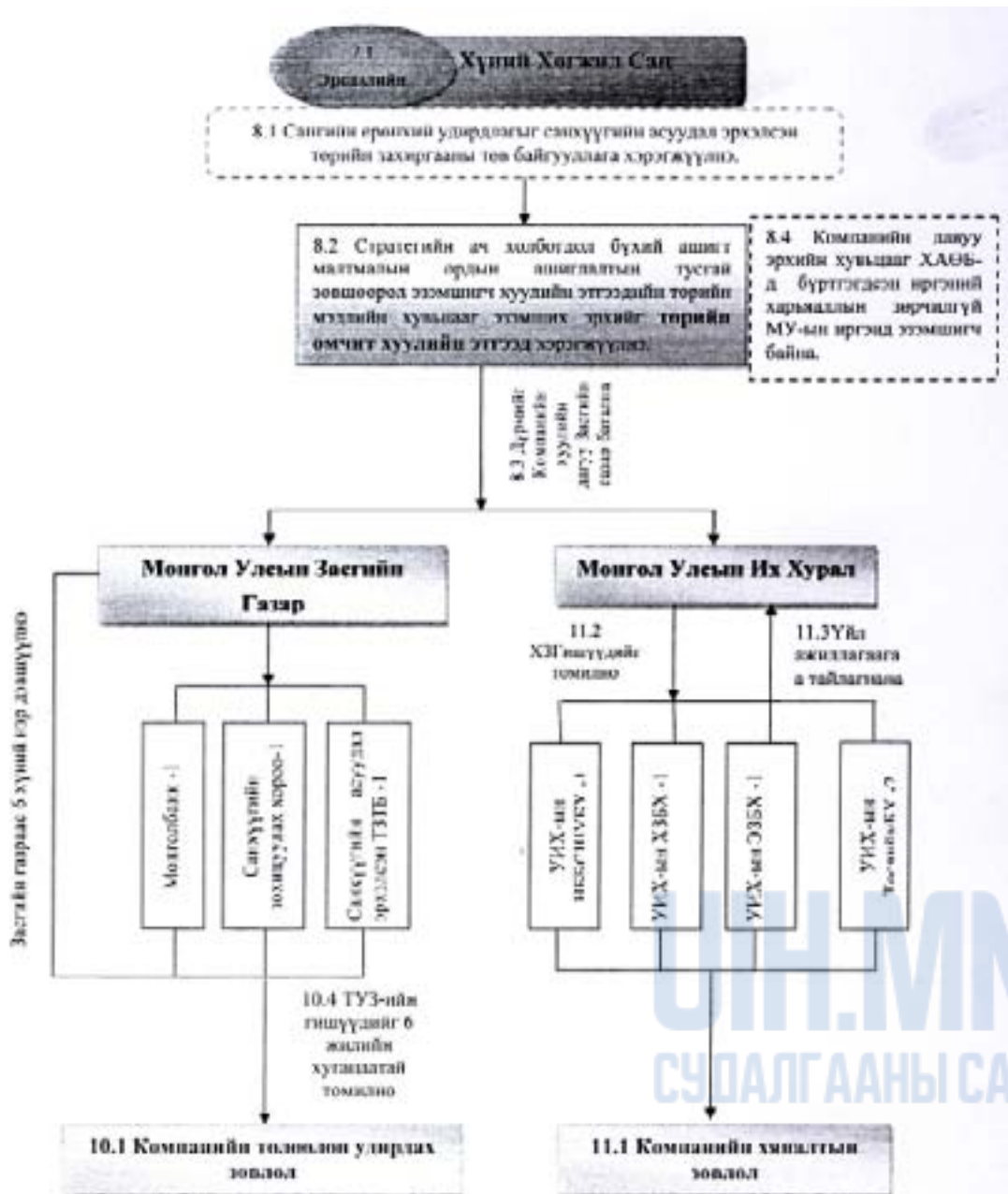
* * *

UIH.MN
СУДАЛГААНЫ САН



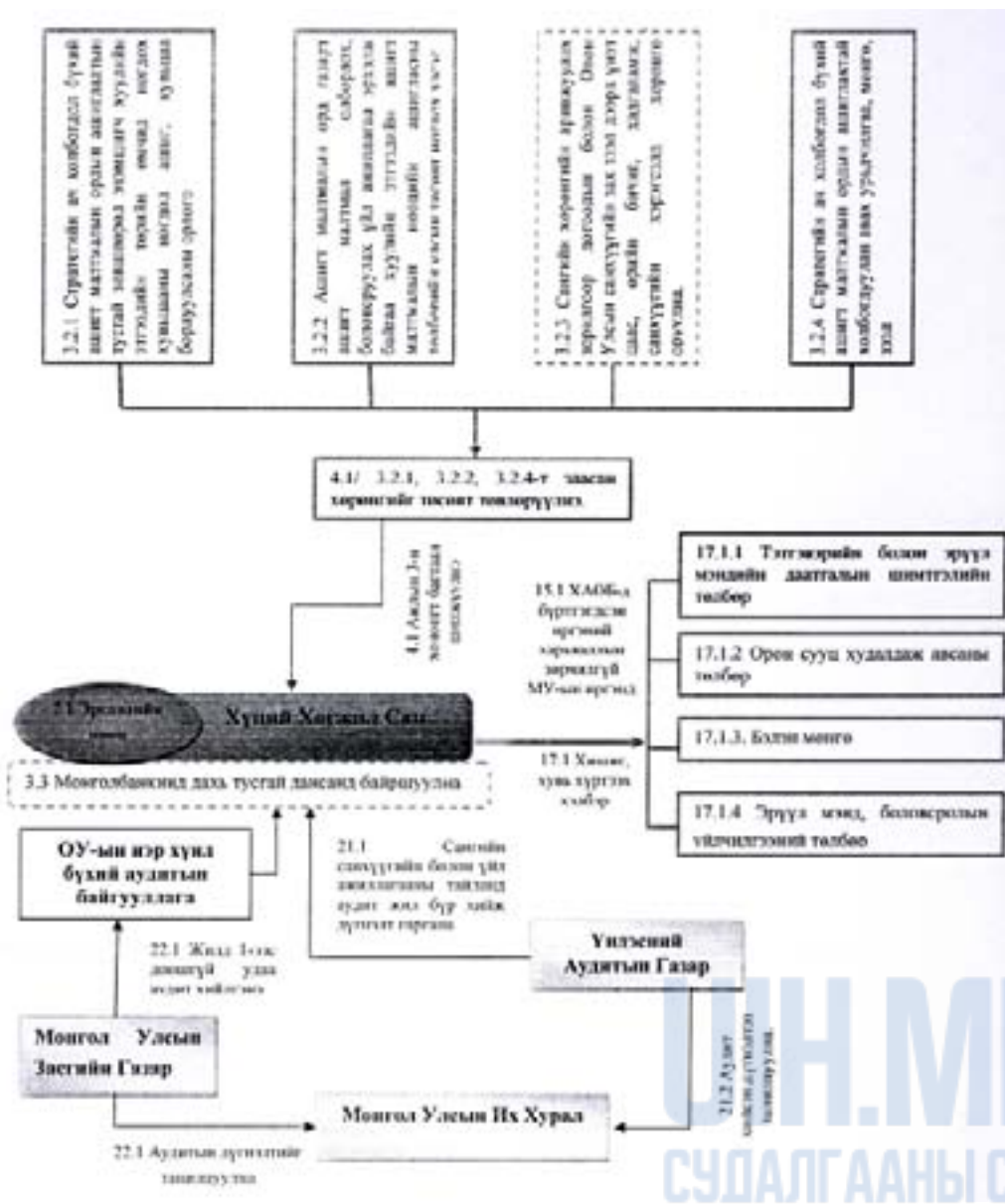
Схем - 1.

- Хүний хөгжил сангийн тухай хуулийн хүрээнд сангийн ерөнхий бүтцийн талаар



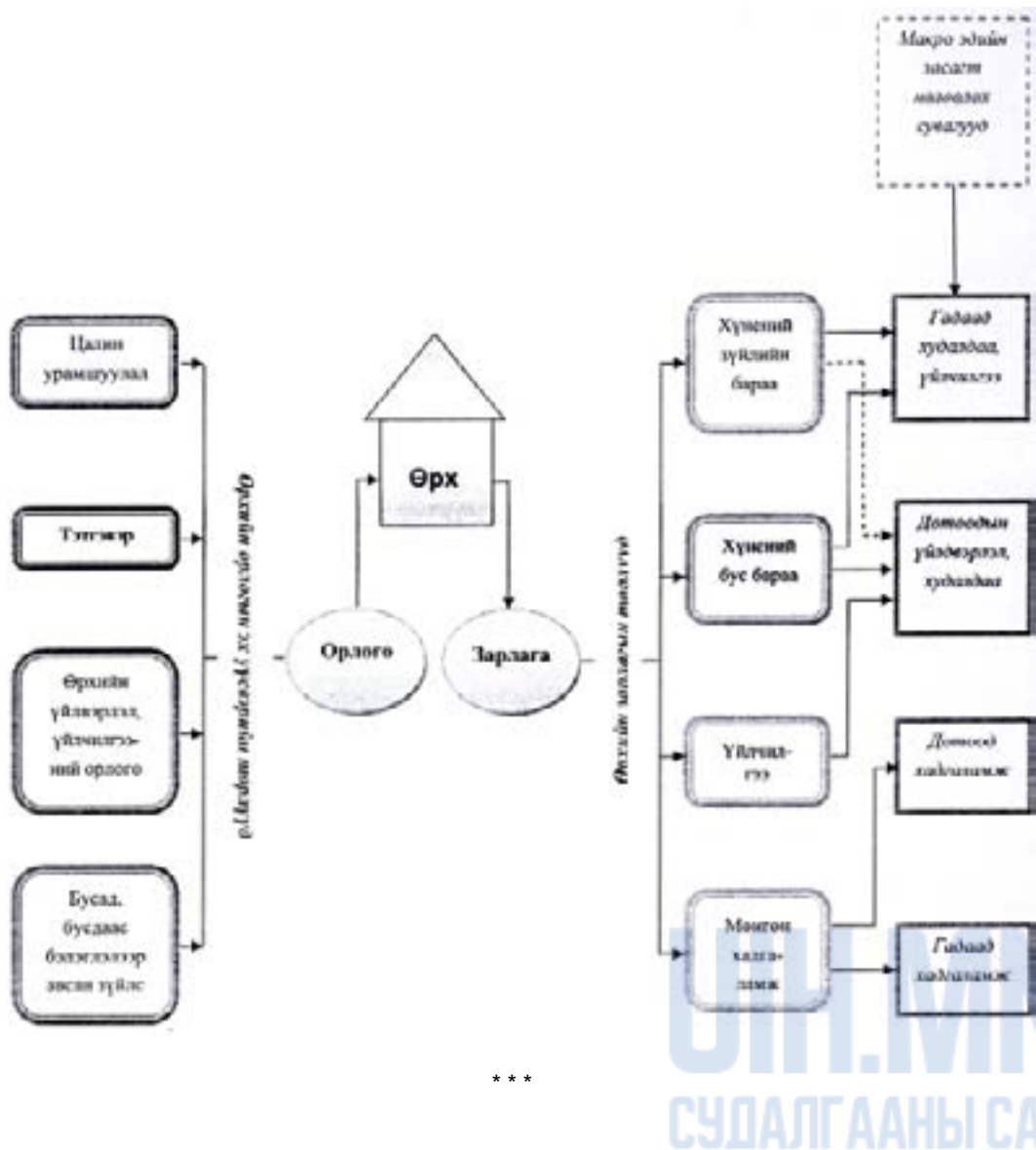
Схем - 1.

- Хүний хөгжил сангийн тухай хуулийн хүрээнд сангийн мөнгөн урсгал



Схем - 3.

- Өрхүүдийн орлого, зарлагын хуваарилалтын диаграмм, макро эдийн засагт нөлөөлөх сувгууд



Хавсралт 1.

Монгол Улсын “Ашигт малтмалын тухай” хуулийн 8.1.4 дэх заалтыг үндэслэн УИХ-ын 2007 оны 02 дугаар сарын 06 өдрийн 27 дугаар тогтоолоор дараахь нэр бүхий ордыг стратегийн ордод хамруулахаар заасан байна

Стратегийн ач холбогдол бүхий орд газрын нэр	Ашигт малтмалын төрөл	Байршил	Нөөцийн хэмжээ
Таван толгой	Чулуун нүүрс	Өмнөговь, Цогтцэций	6420 сая/тонн
Нарийн сухайт	Нүүрс	Өмнөговь, Гурвантэс	125.5 сая/тонн
Багануур	Хүрэн нүүрс	Улаанбаатар, Багануур	600 сая/тонн
Шивээ овоо	Хүрэн нүүрс	Говьсүмбэр, Шивээговь	646.2 сая/тонн
Мардай	Уран	Дорнод, Дашбалбар	924.6 мян/тонн 0.119% U3O8
Дорнот	Уран	Дорнод, Дашбалбар	16467 мян/тонн 0.175% U3O8
Гурван булаг	Уран	Дорнод, Дашбалбар	10560 мян/тонн
Төмөртэй	Төмрийн хүдэр	Сэлэнгэ, Хүдэр	229.3 сая/тонн 51.15% Fe
Оюу толгой	Зэс, молибдени	Өмнөговь, Ханбогд	2300 сая/тонн 1.16% Cu 0.35 г/тонн Au
Цагаан суварга	Зэс, молибдени	Дорноговь, Мандах	10.64 сая/тонн оксидын 0.42% Cu, 0.011% Mo 240.1 сая/тонн сульфатын 0.53% Cu, 0.018% Mo
Эрдэнэт	Зэс, молибдени	Орхон, Баян-Өндөр	200 сая/тонн 0.51% Cu, 0.012% Mo
Бүрэнхаан	Фосфорит	Хөвсгөл, Алаг-Эрдэнэ	192.24 сая/тонн
Бороо	Алт	Сэлэнгэ, Баянгол	24.523 мян/тонн 1.6 г/тонн Au
Төмөртэйн овоо	Цайр, хар тугалга	Сүхбаатар, Сүхбаатар	7689.4 мян/тонн 11.5% Zn
Асгат	Мөнгө	Баян-Өлгий, Ногооннуур	6402.6 мян/тонн 351.08 г/тонн Ag

Хавсралт 2.

Хүний хөгжил сангийн тухай хууль дараахь журам, зааврыг боловсруулахаар тусгасан байна.

№	Хуулийн заалт	Журам, зааврыг боловсруулсан эсэх
1.	8.2-т Стратегийн ач холбогдол бүхий ашигт малтмалын ордын ашиглалтын тусгай зөвшөөрөл эзэмшигч хуулийн этгээдийн төрийн мэдлийн хувьцааг эзэмших эрхийг төрийн өмчит хуулийн этгээд хэрэгжүүлнэ. 8.3-т Энэ хуулийн 8.2-т заасан хуулийн этгээдийн дүрмийг Компанийн тухай хуульд нийцүүлэн Засгийн газар батална.	Одоогоор төрийн өмчит хуулийн этгээд байгуулагдаагүй байгаа болно. УИХ-ын 2009 оны 12 сарын 30-ны өдрийн 99 тоот тогтоолын 2.1-т “Стратегийн ач холбогдол бүхий ашигт малтмалын ордыг ашиглах санхүүжилтийн эх үүсвэрийг бүрдүүлэх, хүний хөгжил сангийн орлогын эх үүсвэрийг нэмэгдүүлэхийн тулд Хүний хөгжил сангийн тухай хуулийн 8 дугаар зүйлд заасан хуулийн этгээдийг мөн хуулийн 13 дугаар зүйлд заасны дагуу байгуулж, үйл ажиллагааг нь эхлүүлэх” гэж заасан байна.
2.	13.1-т Энэ хуулийн 8.2-т заасан хуулийн этгээдийн чиг үүргийг дараахь шаардлагыг хангасан олон улсын санхүүгийн байгууллагад сонгон шалгаруулалтын үндсэн дээр менежментийн гэрээгээр хэсэгчлэн шилжүүлж болно: 13.2-т Энэ хуулийн 13.1-д заасан сонгон шалгаруулалтын журам болон менежментийн гэрээг Засгийн газар батална.	
3.	15.3-т Сангаас хөрөнгө зарцуулах журмыг Засгийн газар батална.	Засгийн газрын 2010 оны 3 дугаар тогтоолын 1-р хавсралтаар “Хүний хөгжил сангаас хөрөнгө зарцуулах журам”-ыг баталсан.
4.	17.4-т Энэ хуулийн 17.1-д заасан хэлбэрийн дагуу хишиг, хувь хүртэх журмыг Засгийн газар батална.	Засгийн газрын 2010 оны 3 дугаар тогтоолын 2-р хавсралтаар “Монгол Улсын иргэн хишиг, хувь хүртээх журам”-ыг баталсан.

Ашигласан материал**Эрх зүйн акт:**

- Монгол Улсын Хүний хөгжил сангийн тухай хууль, 2009 он.
- Хүний хөгжил сангаас Монгол улсын иргэнд 2010 онд хүртээх хишиг, хувийн хэмжээг тогтоох тухай. УИХ-ын 2009.12.30-ны 99 тоот тогтоол.
- Иргэнд хишиг, хувь хүртээхтэй холбогдуулан авах зарим арга хэмжээний тухай. Засгийн газрын 2010.1.6-ны тогтоол.

Эмхтгэлүүд:

- Дэлхийн санхүү эдийн засгийн хямралын Монголын эдийн засагт үзүүлж буй нөлөө. 2009 оны гуравдугаар улирлын тайлан. Нээлттэй нийгэм форум. 2009 он.
- Монгол банк 11 сарын бюллетень

- Монгол улс дахь ядуурлын дүр төрх: Өрхийн нийгэм, эдийн засгийн судалгааны 2007-2008 оны дүн.
- Монгол улс оролцооны аргаар ядуурлын байдалд дүн шинжилгээ хийх нь ҮСХ-ны судалгааны тайлан.
- Монгол улсын 2005 оны төсвийн гүйцэтгэлийн товч танилцуулга. УБ., 2007 он.
- Монгол улсын 2006 оны төсвийн гүйцэтгэл. УБ., 2007 он.
- Монгол улсын 2007 оны төсвийн гүйцэтгэл. УБ., 2008 он.
- Монгол улсын 2008 оны нэгдсэн төсвийн гүйцэтгэлийн танилцуулга. УБ., 2009 он.
- Монгол улсын нийгэм эдийн засгийн байдал танилцуулга - 2009/12.
- Статистикийн бюллетень – 12 сар, 2009. Үндэсний Статистикийн хороо. УБ. 2010 он.
- Статистикийн эмхтгэлүүд. 2000-2008 он. Үндэсний Статистикийн хороо.
- Өрхийн орлого, зарлага, амьжиргааны түвшний түвшнээр судалгааны үндсэн тайлан. 2007-2008 он. Үндэсний Статистикийн хорооны судалгааны тайлан.
- Өрхийн нийгэм эдийн засгийн судалгаа. 2007-2008. УБ., 2009 он.
- Хүн амын хэтийн тооцоо. Судалгааны тайлан. Үндэсний Статистикийн хороо.
- 'Norway's Oil Fund Shows the Way for Wealth Funds', by Delia Velculescu, IMF European Department, July, 9 2008

Вэбсайт:

- www.mongolbank.mn
- www.nso.mn
- www.tradingeconomics.com
- www.worldbank.org
- www.imf.org
- www.mof.gov.mn



UIH.MN
СУДАЛГААНЫ САН