

**МАХ, МАХАН БҮТЭЭГДЭХҮҮН БОЛОН СҮҮ, СҮҮН БҮТЭЭГДЭХҮҮН БЭЛТГЭЛИЙН
ТАЛААРХ ЛАВЛАГАА ,МЭДЭЭЛЭЛ**

*Ц.Норовдондог (Ph.D),
О.Билгүүтэй, С.Золжаргал*

АГУУЛГА

УДИРТГАЛ

СУДАЛГААНЫ ХУРААНГУЙ

СУДАЛГААНЫ ХЭСЭГ

БҮЛЭГ 1. МАХ, МАХАН БҮТЭЭГДЭХҮҮН

1.1 ХҮНСНИЙ ХАНГАМЖ

1.2 МАХ БЭЛТГЭЛ

1.3 МАХ, МАХАН БҮТЭЭГДЭХҮҮНИЙ ХАНГАМЖ

1.4 ХҮНСНИЙ ТҮҮХИЙ ЭД, БҮТЭЭГДЭХҮҮНИЙ ИМПОРТ, хувь

1.6 МОНГОЛ УЛСЫН ИМПОРТЫН БАРААНЫ ГААЛИЙН АЛБАН ТАТВАРЫН
ХУВЬ, ХЭМЖЭЭ (Мах хүнсний дайвар бүтээгдэхүүн, сүүн бэлдмэл)

1.7 МОНГОЛ УЛСААС БНХАУ-Д ЭКСПОРТОЛЖ БАЙГАА МАХ, МАХАН
БҮТЭЭГДЭХҮҮНД НОГДУУЛЖ БУЙ ТАТВАРЫН ХЭМЖЭЭ

БҮЛЭГ 2. СҮҮ, СҮҮН БҮТЭЭГДЭХҮҮН

2.1 ДОТООДЫН СҮҮ, СҮҮН БҮТЭЭГДЭХҮҮНИЙ ҮЙЛДВЭРЛЭЛ

2.2 СҮҮН БҮТЭЭГДЭХҮҮНИЙ ИМПОРТЫН МЭДЭЭ, кг/улсаар

АШИГЛАСАН МАТЕРИАЛ

UIH.MN
СУДАЛГААНЫ САН

УДИРТГАЛ

Судалгаанд улсын хэмжээнд дотооддоо бэлтгэж буй мах, сүү, сүүн бүтээгдэхүүн, түүнтэй холбоотой мэдээлэл, лавлагааг Парламентын судалгааны хүрээлэнд гүйцэтгэв.

Судалгааны зорилго: Улсын хэмжээнд жилд бэлтгэж буй мах, сүү, сүүн бүтээгдэхүүн, түүний экспорт, импорт, дотоодын хэрэглээ болон экспортын үнэ, гаалийн татварын хувь хэмжээний талаарх мэдээллийг бэлтгэх.

Судалгааны хамрах хүрээ:

- Улсын хэмжээнд жилдээ бэлтгэгдэж буй махны хэмжээ (2016-2020 оны байдлаар)
- Нийт бэлтгэсэн махны дотоодын хэрэгцээ, экспортын хэмжээ (экспортолсон махны төрөл тус бүрээр)
- Экспортолсон махны хэмжээ, үнэ (2016-2021 оны байдлаар)
- Улсын хэмжээнд жилдээ бэлтгэгдэж буй сүү, сүүн бүтээгдэхүүний хэмжээ (2016-2020 оны байдлаар, бүтээгдэхүүний нэр төрлөөр)
- Гадаад орнуудаас Монгол Улс руу жилдээ орж ирж буй сүү, сүүн бүтээгдэхүүний импортын хэмжээ (2016-2021 оны байдлаар, бүтээгдэхүүний нэр төрлөөр)

Тус мэдээлэл, лавлагааг Үндэсний статистикийн хорооноос гаргасан статистик мэдээлэл, Хүнс хөдөө аж ахуй хөнгөн үйлдвэрлэлийн яам, Гаалийн ерөнхий газраас ирүүлсэн статистик мэдээллүүд болон холбогдох цахим сайтуудын мэдээлэлд тулгуурлан бэлтгэв.

СУДАЛГААНЫ ХУРААНГУЙ

Улсын хэмжээнд 2020 онд нядалгааны жингээр 744.5 мянган тонн мах бэлтгэсэн нь өмнөх онтой харьцуулахад 199.5 мянган тонноор буюу 36.6 хувиар нэмэгдсэн байна. 2020 онд нийт бэлтгэсэн махны 3.4 хувьтай тэнцэх махыг дотоодын үйлдвэрүүд үйлдвэрийн аргаар боловсруулсан байна. Нэг хүнд ногдох махны хэрэглээ 2020 онд дунджаар 230.8 кг болж, өмнөх оныхтой харьцуулахад 60.0 кг-аар буюу 35 хувиар нэмэгдсэн байна.

Үндэсний Статистикийн Хороо (ҮСХ) ноос гаргасан 2020 оны урьдчилсан гүйцэтгэлийн тоо баримтаас үзэхэд, Улсын хэмжээнд үйлдвэрлэсэн таван хошуу малын 648'5 мянган тн махны 20'6 мянган тн махыг экспортод гаргасан ба малын махны дотоодын үйлдвэрлэл өмнөх оноос 32.9%-иар өссөн байна. 2020 оны байдлаар хүн амын хэрэгцээнд 19.3 мянган тн мах, махан бүтээгдэхүүн, 1.5 мянган тн малын мах импортоос нийлүүлсэн байна.

Монгол Улсын хэмжээнд сүү, сүүн бүтээгдэхүүний 204 үйлдвэр болон цех, 77 хөргөлтийн төв үйл ажиллагаа явуулж, тэдгээрт нийт 1680 гаруй хүн ажиллаж байна. 2020 оны урьдчилсан гүйцэтгэлээр үйлдвэрийн аргаар 176.2 сая.литр сүү, сүүн бүтээгдэхүүнийг боловсруулсан бөгөөд өмнөх оны тоо хэмжээтэй харьцуулахад 7 хувиар өссөн үзүүлэлттэй байна. Гаалийн ерөнхий газраас гаргасан тоо баримтаас үзвэл 2020 оны байдлаар нийт 9397.1 тн сүүн бүтээгдэхүүн импортоор орж ирсэн байна. Импортоор орж ирж буй сүү, сүүн бүтээгдэхүүний ихэнхийг хуурай сүү (3814.2 тн) эзэлж байна. Энэхүү импортоор орж ирж буй хуурай сүүний дийлэнх нь Шинэ Зеланд улсаас орж ирж байна.

Түлхүүр үг: Мах, сүү бэлтгэл, Мах, сүүн бүтээгдэхүүний гаалийн татвар, Мах, сүүн бүтээгдэхүүний импортын хэмжээ

Keywords: Meat and milk products, Customs duty of meat and milk products, The amount of meat and milk imported products

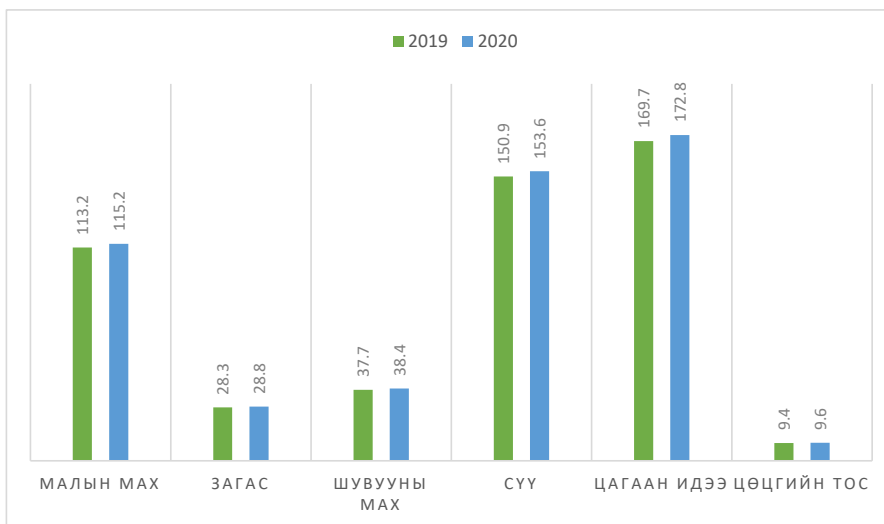
СУДАЛГААНЫ ХЭСЭГ

БҮЛЭГ 1. МАХ, МАХАН БҮТЭЭГДЭХҮҮН

1.1 ХҮНСНИЙ ХАНГАМЖ

Манай улсын хүн амын хүнсний гол нэрийн бүтээгдэхүүн болох мах, сүүний зохистой хэрэгцээг 2020 оны байдлаар тооцож үзвэл, улсын хэмжээнд жилд нийтдээ 182.4 мянган тонн **мах, махан бүтээгдэхүүн**, 153.6 **мянган тонн сүү**, 172.8 **мянган тонн сүүн бүтээгдэхүүний** хэрэгцээтэй байна./ Эрүүл мэндийн сайдын 2017 оны 2 сарын 23-ны өдрийн а/74 тоот тушаалаар шинэчлэн баталсан хүн амын хүнсний хэрэгцээний жишсэн итгэлцүүрээр/.

Зураг 1. Жишсэн хүн амын хүнсний хэрэгцээ, мянган тонн



Эх сурвалж: ХХААХҮЯ, ҮСХ-ын тооцоолол

Хүнсний хангамжийн түвшинг өмнөх онтой харьцуулахад **мах, махан бүтээгдэхүүн** 94.8 нэгж хувь, **сүү** 20.2 нэгж хувь, **цөцгийн тос** 0.9 нэгж хувиар тус тус өссөн бол **сүүн бүтээгдэхүүн** 26.7 нэгж хувиар, буурсан байна.

Хүснэгт 1. Хүнсний хангамжийн түвшин, хувиар

Хүнсний бүтээгдэхүүний нэр төрөл	*Жишсэн хүн амын жилийн хүнсний хэрэгцээ		Хэрэглээ		Хангамжийн түвшин	
	2019	2020*	2019	2020*	2019	2020*
Мах, махан бүтээгдэхүүн	179.2	82.4	466.6	647.8	260.4	355.2
Малын мах	113.2	115.2	450.1	629.4	397.8	546.4
Загас	28.3	28.8	2.9	2.8	10.3	9.7
Шувууны мах	37.7	38.4	13.7	15.6	36.3	40.6
Сүү	150.9	153.6	956.9	1005.1	634.2	654.4
Сүүн бүтээгдэхүүн	169.7	172.8	169.4	125.8	99.8	72.8

*Тайлбар: Жишсэн хүнд шилжүүлэх итгэлцүүр Эрүүл мэндийн сайдын 2017 оны 2 сарын 23-ны өдрийн А/74 тоот тушаалаар шинэчлэгдсэн. ҮСХ-ын тооцоолол

Жишсэн нэг хүний хоногийн хүнсний хэрэгцээ гэж бодисын үндсэн солилцоо, бие мах бодийн эрхтэн тогтолцооны хэвийн үйл ажиллагаа, эд эсийн нөхөн төлжилт, илч зарцуулалтыг нөхөхөд нэг хоногт шаардагдах илчлэг, шимт бодисуудын хэмжээ, тэдгээрийг хангах хүнсний бүтээгдэхүүний хэмжээг ойлгоно. Жишсэн хүн амын тоог жишсэн нэг хүний жилийн хүнсний хэрэгцээгээр үржүүлэн жилийн хэрэгцээг тооцно.

Жишсэн хүн амын жилийн хүнсний хэрэгцээг дотоодын үйлдвэрлэлийн мах, махан бүтээгдэхүүнээр 97.0 хувиар хангаж байна.⁴⁸²

1.2 МАХ БЭЛТГЭЛ

Манай улсад бэлчээрийн мал аж ахуй эрхэлдэг учраас мал, мах бэлтгэлийн ажиллагаа улирлын шинж чанартай хийгддэг онцлогтой байна.

Мал аж ахуйн салбарт 2020 онд нядалгааны жингээр 744.5 мянган тонн мах үйлдвэрлэсэн нь өмнөх онтой харьцуулахад 199.5 мянган тонноор буюу 36.6 хувиар нэмэгдсэн байна. Махны үйлдвэрлэлийг төрлөөр авч үзэхэд, хонины мах 213.9 мянган тоннд хүрч 45.5 мянган тонноор, үхрийн мах 158.5 мянган тоннд хүрч 43.8 мянган тонноор, ямааны мах 129.2 мянган тоннд хүрч 39.6 мянган тонноор, адууны мах 105.9 мянган тоннд хүрч 35.1 мянган тонноор, тэмээний мах 17.0 мянган тоннд хүрч 4.5 мянган тонноор тус тус нэмэгджээ.

Хүснэгт 2. Хөдөө аж ахуйгаас бэлтгэсэн махны хэмжээ, төрлөөр мян.тн

	2016	2017	2018	2019	2020
Мах, нядалгааны жингээр, мянган тонн	400.0	426.1	515.2	545.0	744.5
Адууны	41.7	41.8	57.2	70.8	105.9
Үхрийн	92.4	97.7	126.6	114.7	158.5
Тэмээний	6.5	7.1	9.7	12.5	17.0
Хонины	116.2	126.7	152.7	168.4	213.9
Ямааны	76.9	80.8	83.6	89.6	129.2
Бусад	67.2	72	85.4	89	120

Эх сурвалж: ХХААХҮЯ

Зураг.2 Хөдөө аж ахуйгаас бэлтгэсэн таван хошуу, малын махны нийт хэмжээ мян.тн



⁴⁸² <https://mofa.gov.mn/exp/blog/10/848>

2020 онд нийт бэлтгэсэн махны 3.4 хувьтай тэнцэх махыг дотоодын үйлдвэрүүд үйлдвэрийн аргаар боловсруулсан байна. Энэ нь эрүүл мэндийн шаардлага хангасан зориулалтын үйлдвэрт бэлтгэсэн мах нь нийт махны зөвхөн 3.4 хувьтай тэнцэж байгаа юм. Мах бэлтгэлийн дийлэнх хувь үйлдвэрийн бус аргаар бэлтгэдэг байна.

Зураг 3. Үйлдвэрийн аргаар боловсруулсан махны хэмжээ, мян.тн



Эх сурвалж: ҮСХ, 2020 оны гүйцэтгэл

2020 оны үйлдвэрийн аргаар боловсруулсан махны хэмжээг 2019 онтой харьцуулахад 7.1 мянган тн буюу 21.5 хувиар буурсан, 2015 онтой харьцуулахад 13.0 мянган тн буюу 49.6 хувиар нэмэгдсэн байна.

Нэг хүнд ногдох махны хэмжээ: Нэг хүнд 2020 онд дунджаар 230.8 кг мах ногдож, өмнөх оныхтой харьцуулахад 60.0 кг-аар буюу 35 хувиар нэмэгдсэн байна.⁴⁸³

Агуулга	2016	2017	2018	2019	2020
Мах, нядалгаа жингээр	132.1 кг	137.6 кг	163.1 кг	170.8 кг	230.8 кг

Хүснэгтээс харвал нэг хүнд ногдох махны хэмжээ 2016 оноос 2020 он хүртэл 132.1кг-аас 230 кг болж өссөн байна.

1.3 МАХ, МАХАН БҮТЭЭГДЭХҮҮНИЙ ХАНГАМЖ

Манай улсын жишсэн хүн амын жилийн хүнсний хэрэгцээг 2020 оны байдлаар тооцож үзвэл, улсын хэмжээнд жилд нийтдээ 182.4 мянган тонн мах, махан бүтээгдэхүүн хэрэгцээтэй байна.

⁴⁸³ Хөдөө аж ахуйн салбарын танилцуулга 2020, хуудас 7,

1. **Жишсэн хүн амын жилийн хүнсний хэрэгцээ:** Жишсэн хүн амын мах, махан бүтээгдэхүүний хэрэгцээ 2.0 мянган тонноор нэмэгдсэн нь хамгийн өндөр өсөлттэй байна.

№	Бүтээгдэхүүний нэр, төрөл	Жишсэн нэг хүний жилийн хүнсний хэрэгцээ	2016	2017	2018	2019	2020
		килограмм	мянган тонн				
	Мах, махан бүтээгдэхүүн	69,4	172.6	176.2	178.7	179.2	182.4
1	Малын мах	43.8	109.0	111.3	112.9	113.2	115.2
2	Загас	11.0	27.2	27.8	28.2	28.3	28.8
3	Шувууны мах	14.6	36.3	37.1	37.6	37.7	38.4

Эх сурвалж: ЭМЯ

2. **Үйлдвэрлэл:** Дотоодод 2020 онд улсын хэмжээнд 648.5 мянган тонн **малын мах** үйлдвэрлэсэн байна.

№	Бүтээгдэхүүний нэр, төрөл	2019		2020*		Дотоодын үйлдвэрлэлийн өсөлт, бууралт,
		Дотоодын үйлдвэрлэл	Экспорт	Дотоодын үйлдвэрлэл	Экспорт	
	Мах, махан бүтээгдэхүүн	488343.7	39059.0	649121.1	20664.6	32.9 ↑
1	Малын мах	487843.1	39028.7	648548.8	20630.9	32.9 ↑
2	Загас	30.3	30.3	33.7	33.7	11.1 ↑
3	Шувууны мах	470.0	-	538.7	0	14.6 ↑

Эх сурвалж: УСХ, * Урьдчилсан гүйцэтгэл, ↑- Өсөлтийн хувь

УСТХ-ноос гаргасан 2020 оны урьдчилсан гүйцэтгэлийн тоо баримтаас үзэхэд, Улсын хэмжээнд үйлдвэрлэсэн 648'548.8 тн махны 20'630.6 тн махыг экспортод гаргасан ба малын махны дотоодын үйлдвэрлэл өмнөх оноос 32.9%-иар өссөн байна.

3. **Хэрэглээ, биет хэмжээгээр, мян.тн:** Хүн амын хэрэгцээнд 2020 онд улсын хэмжээнд 647.8 мянган тн мах, махан бүтээгдэхүүн нийлүүлсэн байна.

	Бүтээгдэхүүний нэр, төрөл	Хэрэглээ			Дотоодын үйлдвэрлэлээс			Импортлоос		
		2018	2019	2020*	2018	2019	2020*	2018	2019	2020*
	Мах, махан бүтээгдэхүүн	449.3	466.6	647.8	435.5	449.3	628.5	14.7	17.3	19.3
1	Малын мах	435.4	450.1	629.4	434.2	448.8	627.9	1.3	1.2	1.5
2	Загас	1.9	2.9	2.8	0	0	0	1.8	2.9	2.8

3	Шувууны мах	12.0	13.7	15.6	0.4	0.5	0.5	11.6	13.2	15.1
---	-------------	------	------	------	-----	-----	-----	------	------	------

Эх сурвалж: УСХ, ГЕГ, * Урьдчилсан гүйцэтгэл

Үндэсний статистикийн газар, Гаалийн ерөнхий газраас гаргасан 2020 оны урьдчилсан гүйцэтгэлийн тоо баримтаас харахад 2019 оны хүн амын хэрэгцээнд 19.3 мянган тн мах, махан бүтээгдэхүүн, 1.5 мянган тн малын мах импортоос нийлүүлсэн байна. Өмнөх онд буюу 2019 он импортоос 17.3 мянган тн мах, махан бүтээгдэхүүн, 1.2 мянган тн малын мах нийлүүлж байжээ.

4. *Махны хангамжийн түвшин, хувиар:* Махны хангамжийн түвшинг өмнөх онтой харьцуулбал мах, махан бүтээгдэхүүн 94.8 пунктээр өссөн байна.

	Бүтээгдэхүүний нэр, төрөл	Жишсэн хүн амын жилийн хүнсний хэрэгцээ			Хэрэглээ			Хангамжийн түвшин		
		2018	2019	2020*	2018	2019	2020*	2018	2019	2020*
		мянган.тонн						Хувь		
	Мах, махан бүтээгдэхүүн	178.7	179.2	182.4	449.3	446.6	647.8	251.4	260.4	355.2
1	Малын мах	112.9	113.2	115.2	435.4	450.1	629.4	385.8	397.7	546.4
2	Загас	28.2	28.3	28.8	1.9	2.9	2.8	6.6	10.1	9.6
3	Шувууны мах	37.6	37.7	38.4	12.0	13.7	15.6	31.9	36.3	40.6

5. *Мах, махан бүтээгдэхүүний хангамжийн хувь, 2020 он:* Жишсэн хүн амын жилийн хэрэгцээг дотоодын үйлдвэрлэлийн мах, махан бүтээгдэхүүнээр 97.0 хувийг хангаж байна.

Бүтээгдэхүүний нэр, төрөл	Хангамж			Хангамж	
	Хэрэглээ	Дотоодын үйлдвэрлэл	Импорт	Дотоодын үйлдвэрлэл	Импорт
	мянган.тонн			Хувь	
Мах, махан бүтээгдэхүүн	647.8	628.5	19.3	97.0	3.0
1 Малын мах	629.4	627.9	1.5	99.8	0.2
2 Загас	2.8	0	2.8	0	100.2
3 Шувууны мах	15.6	0.5	15.1	3.5	96.5

1.4 ХҮНСНИЙ ТҮҮХИЙ ЭД, БҮТЭЭГДЭХҮҮНИЙ ИМПОРТ, ХУВЬ

Монгол Улс 2020 онд 17 бүлгийн 51 төрлийн нийт 116.6 сая ам.долларын хүнсний түүхий эд, бүтээгдэхүүнийг экспортолж, 151 төрлийн нийт 594.4 сая ам.долларын хүнсний түүхий эд, бүтээгдэхүүнийг импортолсон байна.

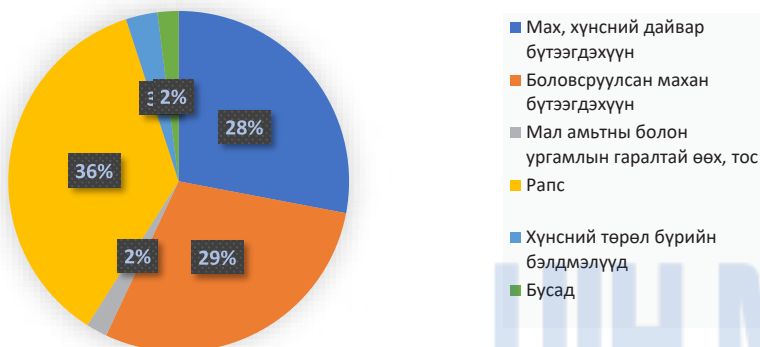
Стратегийн хүнсийг экспортлох, импортлох зөвшөөрөл олгох сонгон шалгаруулалтыг Хүнс, хөдөө аж ахуй, хөнгөн үйлдвэрийн Сайдын 2020 оны “Ажлын хэсгийн бүрэлдэхүүнийг шинэчлэн батлах тухай” А-309 дүгээр тушаалаар байгуулагдсан ажлын хэсэг Засгийн газрын 2019 оны 329 дүгээр тогтоолоор баталсан “Стратегийн хүнсийг экспортлох, импортлох зөвшөөрөл олгох журам”-ын дагуу зохион байгуулж, албан хүсэлт ирүүлсэн аж ахуйн нэгжүүдэд олгон ажиллаж байна.

Зураг 4. Экспортлох, импортлох стратегийн хүнсний тоо, хэмжээ, тонн /2020 он/



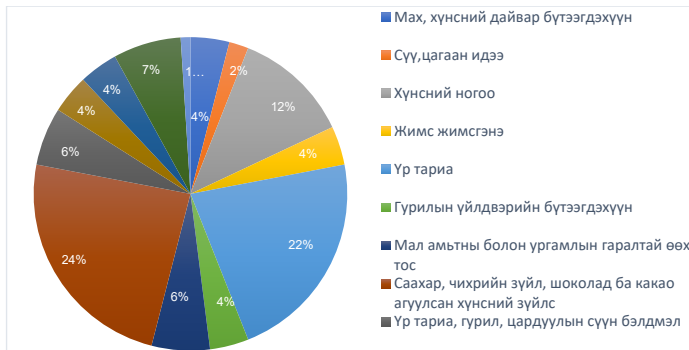
Эх сурвалж: ХХААХҮЯ

Зураг 5. Хүнсний түүхий эд, бүтээгдэхүүний экспорт, хувь /2020 он



Эх сурвалж: ХХААХҮЯ

Зураг 6. Хүнсний түүхий эд, бүтээгдэхүүний импорт, хувь /2020 он/



Эх сурвалж: ХХАХҮЯ

Мах, махан бүтээгдэхүүний экспорт, мян.тн /нэр төрлөөр/

/*Гаалийн ерөнхий газрын мэдээлэл/

№	Бүтээгдэхүүн	2016		2017		2018		2019		2020	
		тоо хэмжээ, мян.тн	мөнгөн дүн мян.ам.дол	тоо хэмжээ, мян.тн	мөнгөн дүн мян.ам.дол	тоо хэмжээ, мян.тн	мөнгөн дүн мян.ам.дол	тоо хэмжээ, мян.тн	мөнгөн дүн мян.ам.дол	тоо хэмжээ, мян.тн	мөнгөн дүн мян.ам.дол
1	Адууны мах	8.0	14392.6	26.1	44529.2	32.2	64974	30.8	57688.6	17.6	33048
2	Үхрийн мах	0.7	1592.3	0.6	1643.3	1.1	3306.2	0	0	0	0
3	Хонь, ямааны түүхий мах	0.2	361.5	2.6	60701	6.2	15567.7	7	24164.6	1.8	4828.3
4	Дулааны аргаар боловсруулсан мах	0.5	1550.9	2.8	8501.7	29.3	79038.6	18.4	50311.9	19.4	54756
НИИТ		9.3	17897.3	32.1	115375.2	68.8	162886.5	56.2	132165.1	38.8	92632.3

Мах, махан бүтээгдэхүүний 2016-2021 онуудын экспортын мэдээ (Ямааны мах)

он	барааны код	барааны нэр	хүлээн авагч улс	тоо хэмжээ, тонн	үнийн дүн, мян.\$
2016	020450	Ямааны мах	БНХАУ	110.2	159.6
2017	020450	Ямааны мах			
2018	020450	Ямааны мах	БНХАУ	24.0	68.5
	020450	Ямааны мах	Вьетнам	1,244.8	2,158.5
	020450	Ямааны мах	Хонконг	187.9	416.1
2019	020450	Ямааны мах	БНАСАУ	814.9	1,792.6
	020450	Ямааны мах	БНХАУ	95.0	332.7
	020450	Ямааны мах	Вьетнам	242.0	467.3
2020	020450	Ямааны мах	Вьетнам	790.4	1,597.0
	020450	Ямааны мах	Хонконг	470.5	1,042.0
2021 эхний 10 сар	020450	Ямааны мах	БНХАУ	95.0	268.0
	020450	Ямааны мах	Вьетнам	73.0	226.3
	020450	Ямааны мах	Хонконг	487.0	966.8
2016-2021.10 дүн				4,634.6	9,495.5

Эх сурвалж: Гаалийн ерөнхий газрын мэдээлэл

Мах, махан бүтээгдэхүүний 2016-2021 онуудын экспортын мэдээ (Үхрийн мах)

он	барааны код	барааны нэр	хүлээн авагч улс	тоо хэмжээ, тонн	үнийн дүн, мян.\$
2016	0201.0202	Үхрийн мах	ОХУ	560.0	1,376.2
	0201	Үхрийн мах	БНХАУ	135.1	216.1
2017	0201	Үхрийн мах	ОХУ	600.0	1,643.3
	0201	Үхрийн мах	БНХАУ	0.1	0.7
2018	0201	Үхрийн мах	ОХУ	762.6	2,437.6
	0201	Үхрийн мах	Вьетнам	136.0	332.2
	0201	Үхрийн мах	Узбекистан	136.0	326.6
	0201 0202	Үхрийн мах	Казахстан	60.0	161.0
	0201 0202	Үхрийн мах	БНАСАУ	19.5	48.8
2019	0201 0202	Үхрийн мах			
2020	0201 0202	Үхрийн мах			
2021 эхний 10 сар	0201 0202	Үхрийн мах			
2016-2021.10 дүн				2,409.3	6,542.5

Эх сурвалж: Гаалийн ерөнхий газрын мэдээлэл

Мах, махан бүтээгдэхүүний 2016-2021 онуудын экспортын мэдээ (Адууны мах)

он	барааны код	барааны нэр	хүлээн авагч улс	тоо хэмжээ, тонн	үнийн дүн, мян.\$
2016	0205	Адууны мах	БНХАУ	6,118.5	10,532.1
	0205	Адууны мах	ОХУ	1,853.3	3,842.0
	0205	Адууны мах	Казахстан	11.0	12.1
	0205	Адууны мах	Япон	0.8	6.4
2017	0205	Адууны мах	БНХАУ	23,422.8	38,194.7
	0205	Адууны мах	ОХУ	2,198.0	5,145.6
	0205	Адууны мах	Казахстан	497.5	1,187.1
	0205	Адууны мах	Япон	0.4	1.8
2018	0205	Адууны мах	БНХАУ	29,446.0	58,649.2
	0205	Адууны мах	ОХУ	2,066.2	4,665.7
	0205	Адууны мах	Казахстан	688.6	1,659.1
2019	0205	Адууны мах	БНХАУ	30,350.0	56,565.8
	0205	Адууны мах	ОХУ	280.0	701.9
	0205	Адууны мах	Казахстан	203.5	405.2
	0205	Адууны мах	Япон	1.4	15.7
2020	0205	Адууны мах	БНХАУ	17,148.0	32,121.6
	0205	Адууны мах	Казахстан	419.8	925.9
2021 эхний 10 сар	0205	Адууны мах	БНХАУ	6,925.0	14,434.0
	0205	Адууны мах	Казахстан	100.0	152.0
	0205	Адууны мах	Япон	0.0	0.0
2016-2021.10 дүн				121,730.7	229,217.9

Эх сурвалж: Гаалийн ерөнхий газрын мэдээлэл

Мах, махан бүтээгдэхүүний 2016-2021 онуудын экспортын мэдээ (Малын дайвар бүтээгдэхүүн)

он	барааны код	барааны нэр	хүлээн авагч улс	тоо хэмжээ, тонн	үнийн дүн, мян.\$
2016	0206	Малын дайвар бүтээгдэхүүн	Япон	5.5	57.8
	0206	Малын дайвар бүтээгдэхүүн	БНХАУ	2.9	1.3
	0206	Малын дайвар бүтээгдэхүүн	Хонконг	0.1	0.2
2017	0206	Малын дайвар бүтээгдэхүүн	БНХАУ	46.3	27.8
	0206	Малын дайвар бүтээгдэхүүн	Вьетнам	40.0	20.0
	0206	Малын дайвар бүтээгдэхүүн	ОХУ	20.0	26.0
	0206	Малын дайвар бүтээгдэхүүн	Казахстан	12.5	7.6
	0206	Малын дайвар бүтээгдэхүүн	Япон	6.5	69.8
	0206	Малын дайвар бүтээгдэхүүн	БНСУ	1.2	21.4
	0206	Малын дайвар бүтээгдэхүүн	Арабын Нэгдсэн Эмират Улс	0.8	3.8
	0206	Малын дайвар бүтээгдэхүүн	Хонконг	0.6	12.9
	0206	Малын дайвар бүтээгдэхүүн	Вьетнам	1,503.4	1,905.6
2018	0206	Малын дайвар бүтээгдэхүүн	Хонконг	111.0	166.5
	0206	Малын дайвар бүтээгдэхүүн	Киргизстан	8.6	43.2
	0206	Малын дайвар бүтээгдэхүүн	Япон	6.3	62.4
	0206	Малын дайвар бүтээгдэхүүн	Узбекстан	2.0	2.0
	0206	Малын дайвар бүтээгдэхүүн	Вьетнам	1,371.4	1,444.5
2019	0206	Малын дайвар бүтээгдэхүүн	БНАСАУ	983.5	1,064.5
	0206	Малын дайвар бүтээгдэхүүн	БНХАУ	3.0	0.4
	0206	Малын дайвар бүтээгдэхүүн	Хонконг	713.4	667.1
2020	0206	Малын дайвар бүтээгдэхүүн	Вьетнам	387.5	460.1
	0206	Малын дайвар бүтээгдэхүүн	БНАСАУ	100.0	130.0
2021 эхний 10 сар	0206	Малын дайвар бүтээгдэхүүн	Хонконг	1,020.3	821.6
	0206	Малын дайвар бүтээгдэхүүн	Турк Улс	20.0	10.0
2016-2021.10 дүн				6,366.7	7,026.5

Эх сурвалж: Гаалийн ерөнхий газрын мэдээлэл

Мах, махан бүтээгдэхүүний 2016-2021 онуудын экспортын мэдээ (Утсан, хатаасан мах, дайвар бүтээгдэхүүн)

он	барааны код	барааны нэр	хүлээн авагч улс	тоо хэмжээ, тонн	үнийн дүн, мян.\$
2016	0210	Утсан, хатаасан мах, дайвар бүтээгдэхүүн	БНХАУ	17.0	74.2
2016	0210	Утсан, хатаасан мах, дайвар бүтээгдэхүүн	ОХУ	6.0	19.8
2016	0210	Утсан, хатаасан мах, дайвар бүтээгдэхүүн	Япон	0.0	0.0
2017	0210	Утсан, хатаасан мах, дайвар бүтээгдэхүүн	БНХАУ	18.2	170.1
2017	0210	Утсан, хатаасан мах, дайвар бүтээгдэхүүн	ОХУ	10.8	55.7
2017	0210	Утсан, хатаасан мах, дайвар бүтээгдэхүүн	БНСУ	0.4	6.1
2017	0210	Утсан, хатаасан мах, дайвар бүтээгдэхүүн	Япон	0.1	1.5
2018	0210	Утсан, хатаасан мах, дайвар бүтээгдэхүүн	БНХАУ	12.5	98.8
2018	0210	Утсан, хатаасан мах, дайвар бүтээгдэхүүн	ОХУ	6.0	29.5
2018	0210	Утсан, хатаасан мах, дайвар бүтээгдэхүүн	Япон	0.2	3.0
2019	0210	Утсан, хатаасан мах, дайвар бүтээгдэхүүн	БНХАУ	25.0	125.0
2019	0210	Утсан, хатаасан мах, дайвар бүтээгдэхүүн	ОХУ	6.4	37.5
2019	0210	Утсан, хатаасан мах, дайвар бүтээгдэхүүн	Арабын Нэгдсэн Эмират Улс	0.1	1.3
2020	0210	Утсан, хатаасан мах, дайвар бүтээгдэхүүн	БНХАУ	75.0	375.0
2020	0210	Утсан, хатаасан мах, дайвар бүтээгдэхүүн	ОХУ	5.4	28.1
2021 эхний 10 сар	0210	Утсан, хатаасан мах, дайвар бүтээгдэхүүн	ОХУ	1.6	7.6
2021 эхний 10 сар	0210	Утсан, хатаасан мах, дайвар бүтээгдэхүүн	ОХУ	1.5	7.0
2021 эхний 10 сар	0210	Утсан, хатаасан мах, дайвар бүтээгдэхүүн	ОХУ	1.5	7.0
2016-2021.10 дүн				187.6	1,047.2

Эх сурвалж: Гаалийн ерөнхий газрын мэдээлэл

Мах, махан бүтээгдэхүүний 2016-2021 онуудын экспортын мэдээ (Боловсруулалт хийсэн махан бүтээгдэхүүн)

он	барааны код	барааны нэр	хүлээн авагч улс	тоо хэмжээ, тонн	үнийн дүн, мян.\$
2016	1602	Боловсруулалт хийсэн махан бүтээгдэхүүн	БНХАУ	353.8	1,325.7
	1602	Боловсруулалт хийсэн махан бүтээгдэхүүн	ОХУ	83.0	225.1
2017	1602	Боловсруулалт хийсэн махан бүтээгдэхүүн	БНХАУ	2,536.4	7,739.4
	1602	Боловсруулалт хийсэн махан бүтээгдэхүүн	ОХУ	294.3	762.3
	1602	Боловсруулалт хийсэн махан бүтээгдэхүүн	БНСУ	0.0	0.0
2018	1602	Боловсруулалт хийсэн махан бүтээгдэхүүн	БНХАУ	28,988.6	78,396.4
	1602	Боловсруулалт хийсэн махан бүтээгдэхүүн	ОХУ	233.6	642.2
2019	1602	Боловсруулалт хийсэн махан бүтээгдэхүүн	БНХАУ	18,411.7	50,042.7
	1602	Боловсруулалт хийсэн махан бүтээгдэхүүн	ОХУ	89.3	268.8
	1602	Боловсруулалт хийсэн махан бүтээгдэхүүн	Япон	0.0	0.4
2020	1602	Боловсруулалт хийсэн махан бүтээгдэхүүн	БНХАУ	21,165.5	60,188.9
	1602	Боловсруулалт хийсэн махан бүтээгдэхүүн	ОХУ	15.9	53.5
2021 эхний 10 сар	1602	Боловсруулалт хийсэн махан бүтээгдэхүүн			
2016-2021.10 дүн				72,172.2	199,645.6

Экспортлох эрх бүхий магадлан итгэмжлэгдсэн үйлдвэр: Монгол Улсаас БНХАУ-д адууны мах экспортлох эрхтэй 12 аж ахуйн нэгж, хонь ямаа, үхрийн мах экспортлох эрхтэй 6 аж ахуйн нэгж, дулааны аргаар боловсруулсан мах экспортлох эрхтэй 15 аж ахуйн нэгж, нядалгааны эрхтэй 10 аж ахуйн нэгж, ОХУ улсад мах, махан бүтээгдэхүүн экспортлох эрх бүхий магадлан итгэмжлэгдсэн 31 аж ахуйн нэгж, Вьетнам улсад дулааны аргаар боловсруулсан хонь, ямаа, үхрийн мах экспортлох эрх бүхий магадлан итгэмжлэгдсэн 4 аж ахуйн нэгж тус тус байна.

БНХАУ-д мах, махан бүтээгдэхүүн экспортлох магадлан итгэмжлэгдсэн аж ахуйн нэгжийн жагсаалт. (Хавсралт 1)

1.6 МОНГОЛ УЛСЫН ИМПОРТЫН БАРААНЫ ГААЛИЙН АЛБАН ТАТВАРЫН ХУВЬ, ХЭМЖЭЭ (Мах хүнсний дайвар бүтээгдэхүүн, сүүн бэлдмэл)

Монгол Улсын Их Хурлын 1999 оны 27 дугаар тогтоолын хавсралт⁴⁸⁴

Бүлэг	зүйл №	Үндэсний код	Барааны бичиглэл	Албан татварын хувь, хэмжээ
01	01.04	0101.11.00	Амьд мал, амьтад	5
		0102.10.00	Цэвэр үүлдрийн үржлийн адуу	0
		0103.10.00	Цэвэр үүлдрийн үржлийн үхэр	0
			Цэвэр үүлдрийн үржлийн гахай	0
			Хонь, ямаа	0

⁴⁸⁴ <https://legalinfo.mn/mn/detail/6093/2/207783>

02			Мах, хүнсний дайвар бүтээгдэхүүн	20 хүртэл /Энэ бүлэгт 2015 оны 07 дугаар сарын 09-ний өдрийн 74 дүгээр тогтоолоор өөрчлөлт оруулсан/
03			Загас, хавч, нялцгай биетэн ба усны бусад сээр нуруугүй амьтан	5
19			Үр тариа, гурил, цардуул, сүүн бэлдмэл; гурилан бүтээгдэхүүн	20 хүртэл /Энэ бүлэгт 2015 оны 07 дугаар сарын 09-ний өдрийн 74 дүгээр тогтоолоор өөрчлөлт оруулсан/

1.7 МОНГОЛ УЛСААС БНХАУ-Д ЭКСПОРТОЛЖ БАЙГАА МАХ, МАХАН БҮТЭЭГДЭХҮҮНД НОГДУУЛЖ БУЙ ТАТВАРЫН ХЭМЖЭЭ

Үхрийн мах (Код 0201)

Нэгж Unit	kilogram	Ерөнхий тарифын хувь Gen (General Tariff Rate)	70	(Хамгийн таатай улс) MFN (Most-favored Nation)	20
НӨАТ Tax/VAT (Value-added Tax):	9	Additional Tariff on U.S. Imports	25	Экспортын татварын хөнгөлөлт Export Tax Rebate	9
Зохицуулалт ба хязгаарлалт Regulations & Restrictions	4ABEFx	Inspection & Quarantine	P.R/Q.S	Consumption Tax	
(Чөлөөт худалдааны гэрээний татвар)FTA (Free Trade Agreement Tax)	View	CCC Certificate	-	In-Quota on Imported Goods	0
IT Origin Country Tariff		Anti-Dumping / Anti-Subsidy	-		

Эх сурвалж: <https://hs.e-to-china.com/ks-0201.html>

Утсан хатаасан мах, дайвар бүтээгдэхүүн (код 0210)

Нэгж Unit	Unit	kilogram	Ерөнхий тарифын хувь Gen (General Tariff Rate)	80	(Хамгийн таатай улс) MFN (Most-favored Nation)	25
НӨАТ Tax/VAT (Value-added Tax):	Tax/VAT (Value-added Tax):	9	Additional Tariff on U.S. Imports	30	Export Tax Rebate	9
Зохицуулалт ба хязгаарлалт Regulations & Restrictions	Regulations & Restrictions	ABFE	Inspection & Quarantine	P.R/Q.S	Consumption Tax	
(Чөлөөт худалдааны гэрээний татвар)FTA (Free Trade Agreement Tax)	FTA (Free Trade Agreement Tax)	View	CCC Certificate	-	In-Quota on Imported Goods	0
IT Origin Country Tariff	IT Origin Country Tariff		Anti-Dumping / Anti-Subsidy	-		

Эх сурвалж: <https://hs.e-to-china.com/ks-0201.html>

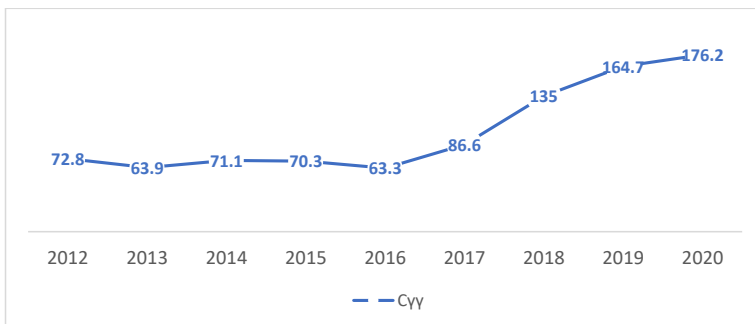
БҮЛЭГ 2. СҮҮ, СҮҮН БҮТЭЭГДЭХҮҮН

2.1 ДОТООДЫН СҮҮ, СҮҮН БҮТЭЭГДЭХҮҮНИЙ ҮЙЛДВЭРЛЭЛ

Монгол Улсын хэмжээнд сүү, сүүн бүтээгдэхүүний 204 үйлдвэр болон цех, 77 хөргөлтийн төв үйл ажиллагаа явуулж, тэдгээрт нийт 1680 гаруй хүн ажиллаж байна. Сүү боловсруулах салбарын суурилагдсан хүчин чадал жилд 470.5 мянган тонн бөгөөд өнөөдрийн байдлаар 35 хувийг ашиглаж байна.

2020* оны урьдчилсан гүйцэтгэлээр үйлдвэрийн аргаар 176.2 сая.литр сүү, сүүн бүтээгдэхүүнийг боловсруулсан бөгөөд өмнөх оны тоо хэмжээтэй харьцуулахад 7 хувиар өссөн үзүүлэлттэй байна.

Зураг 6. Үйлдвэрлэлийн аргаар боловсруулсан сүүний хэмжээ сая.литр

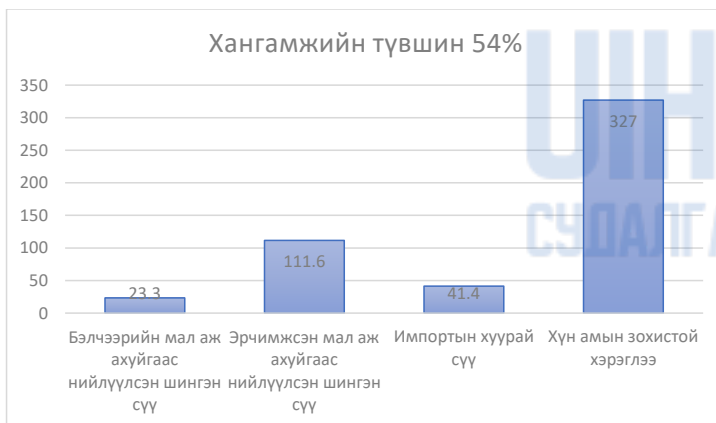


Эх сурвалж: ХХААХҮЯ

Сүүний чиглэлийн эрчимжсэн мал аж ахуйд байгаа 2091 толгой цэвэр үүлдрийн үнээнээс өдөрт дунджаар 18 литр сүү, 67.0 мянган толгой эрлийз үнээнээс өдөрт дунджаар 6 литр сүү авч байна. 2020* онд эрчимжсэн мал аж ахуйгаас 111.6 сая.литр сүүг үйлдвэрт нийлүүлсэн байна. Үүнээс үзэхэд нийт нийлүүлсэн шингэн сүүний 70 хувийг дулааны улиралд, 30 хувийг сэрүүний улиралд бүрдүүлж байна.

Эрчимжсэн аж ахуйгаас нийлүүлэх сүүний хэмжээнд улирлын хамаарал ихээхэн нөлөөлж байгаа тул өвөл, хаврын улиралд төвлөрсөн хот, суурин газрын хүн амыг сүү, сүүн бүтээгдэхүүнээр хангах боломж бүрдэхгүй байна. Өнөөгийн байдлаар Монгол Улсын хүн амын сүү, сүүн бүтээгдэхүүний хангамж хэрэгцээ 54 %-ийн үзүүлэлттэй байна.

Зураг 7.



Эх сурвалж: ХХААХҮЯ (Нэгж: Мян.тн)

Засгийн газрын үйл ажиллагааны хөтөлбөрийн хэрэгжилтийн мэдээлэл:

2020 оны 9 дүгээр сарын 30-ны өдөр Засгийн 130 дугаар тогтоолоор “Сүү боловсруулах үйлдвэр, цехэд гарал үүсэл нь баталгаажсан эрүүл малыг, техникийн зохицуулалтын шаардлагад нийцсэн түүхий сүүг нийлүүлсэн малчин, эрчимжсэн мал аж ахуй эрхлэгчид мөнгөн урамшуулал олгох” журмыг батлуулсан.

Уг журмын хэрэгжилтийг хангах зорилгоор шаардлага хангасан сүү боловсруулах 8 үйлдвэрт 2020 оны 11, 12 дугаар сар, 2021 оны 01, 02, 03 дугаар саруудад техникийн зохицуулалтын шаардлагад нийцсэн түүхий сүү бэлтгэн нийлүүлсэн, Үндэсний статистикийн хорооны 2019, 2020 оны мал тооллогын А дансны бүртгэлтэй, Мал эмнэлгийн гарал үүслийн гэрчилгээгээр баталгаажсан, сүүний үйлдвэрт нийлүүлсэн сүүгээ И-баримтад бүртгүүлэн баталгаажуулсан 8.585.965 литр түүхий сүү тушаасан 2.375 малчин, эрчимжсэн мал аж ахуйн эрхлэгчдэд Хүнс, хөдөө аж ахуй, хөнгөн үйлдвэрийн сайдын тушаалын дагуу 4,194,280,400.0 төгрөгийг Төрийн сангийн дансаар дамжуулан олгосон.

2020* онд үйлдвэрлэсэн сүү, сүүн бүтээгдэхүүний үйлдвэрлэл 2019 оны мөн үетэй харьцуулахад шингэн сүү, тараг, зайрмаг, цөцгий, цөцгийн тос, өтгөн цөцгий, шар тос тус тус өссөн дүнтэй байна.

№	Бүтээгдэхүүн	Хэмжих нэгж	2016	2017	2018	2019	2020
1	Шингэн сүү	сая л	27.1	29.6	38.25	40.45	47.3
2	Тараг	сая л	7.11	7.98	13.2	13.74	15.69
3	Зайрмаг	сая ш	25.43	33.42	100.6	104.7	112.1
4	Цөцгий	тн	1.44	0.65	5.1	3.6	4.2
5	Цөцгийн тос	тн	127.1	136.9	142.4	203.9	223.0
6	Өтгөн цөцгий	тн	150.1	167.1	177.4	190.0	203.4
7	Өрөм зөөхий	тн	324.0	348.1	367.0	528.1	478.9
8	Шар тос	тн	2.1	2.3	5.9	131.5	145.2
9	Бяслаг, аарц	тн	146.6	112.1	231.4	506.7	499.8

Эх сурвалж: ХХААХҮЯ

2.1 СҮҮ, СҮҮН БҮТЭЭГДЭХҮҮНИЙ ИМПОРТЫН МЭДЭЭ, тн

Гаалийн ерөнхий газраас гаргасан тоо баримтаас үзвэл 2020 онд импортоор орж ирж буй сүү, сүүн бүтээгдэхүүний дийлэнхийг хуурай сүү (3814.2 тн) эзэлж байна.

№	Нэр төрөл	2016	2017	2018	2019	2020
1	Шингэн сүү, цөцгий.	4.5	61.3	101.4	115.4	123.7
2	Хуурай сүү	2552.3	3739.8	3445.1	4276.2	3814.2
3	Өтгөрүүлсэн сүү	1068.3	1527.7	1539.7	1087.9	919.5
4	Тараг, цагаан идээ.	783.8	1133.9	1475.5	1992.4	2429.3
5	Шар сүү	28.5	10.0	12.7	65.8	100.2
6	Цөцгийн тос	292.4	408.8	327.5	225.8	264.5
7	Бяслаг ба аарц.	720.7	1067.1	1396.2	1533.5	1745.7
НИЙТ		5450.5	7948.6	8298.1	9297.0	9397.1

/*Гаалийн ерөнхий газрын мэдээлэл/

2.2 СҮҮН БҮТЭЭГДЭХҮҮНИЙ ИМПОРТЫН МЭДЭЭ, кг/улсаар

2020 оны байдлаар Шинэ Зеланд улсаас импортоор орж ирж буй сүү, сүүн бүтээгдэхүүн хамгийн өндөр (3,156.024 кг) үзүүлэлттэй байна.

№	Нэр төрөл	2016	2017	2018	2019	2020
1	Шингэн сүү, цөцгий.					
1.1	БНХАУ		1,260.0			
1.2	ОХУ		4.0	39,951.4	16,446.4	12,048.0
1.3	Франц		60,069.4	61,487.7	96,468.6	105,888.0
1.4	ХБНГУ			19.8	29.7	5,775.8
1.5	Итали				2,436.0	
1.6	БНСУ	360.0				
2	Хуурай сүү					
2.1	Австрали		96,000.0	115,000.0		
2.2	Беларусь		1,385,175.0	1,867,000.0	1,383,750.0	642,700.0
2.3	БНХАУ		16,022.0			
2.4	Малайз		35,500.0	41,198.0	46,500.0	15,500.0
2.5	Польш	44,000.00	678,000.0	271,500.0	205,000.0	
2.6	Шинэ Зеланд		1,529,075.0	1,150,450.0	2,640,925.0	3,156,025.0
2.7	АНУ				51.1	
2.8	ХБНГУ	15,600.0				
3	Өтгөрүүлсэн сүү					
3.1	Беларусь		66,298.9	1,973.2	107.7	107.7
3.2	Казахстан		460.0			
3.3	Катар		11.2			
3.4	Малайз		316,848.0	355,608.0	411,556.8	310,176.0
3.5	ОХУ	2,391.1	798,856.3	827,862.5	477,725.4	398,060.0
3.6	Украин		345,280.6	354,281.1	198,531.0	205,362.3
3.7	АНУ				10.5	
3.8	БНСУ					41.2
3.9	ХБНГУ					5,760.0
4	Тараг, цагаан идээ.					
4.1	АНУ				274.4	22.8
4.2	БНСУ				15,003.0	16,119.5
4.3	ОХУ				1,740,134.0	939,024.3
4.4	Турк Улс				21.0	
4.5	Казахстан					724,467.8
5	Цөцгийн тос					

5.1	АНУ		117.0	4.4		
5.2	Беларусь		59,244.6	130,000.0	101,000.0	
5.3	Испани		16,000.0			
5.4	Катар		345.6			
5.5	ОХУ	326.4	120,659.5	76,074.0	19,023.1	628.0
5.6	Франц		72,949.0	58,274.0	62,702.6	55,775.4
5.7	ХБНГУ		21,897.5	10,937.0	18,648.4	23,372.0
5.8	Шинэ Зеланд		117,600.0	50,400.0	16,800.0	50,400.0
5.9	Малайз			93.5	115.2	
5.10	Марокко			162.0		
5.11	Бангладеш				55.3	
5.12	БНСУ				167.3	854.0
5.13	Уругвай				5,000.0	3,000.0
5.14	Чех улс				1,944.0	
5.15	Энэтхэг				395.0	150.0
5.16	Казахстан					10,296.0
5.17	Польш	36.0				120,000.0
6	Бяслаг ба аарц					
6.1	Австрали		1,024.8	9,032.9	9,516.0	15.8
6.2	Австри		126,603.0	175,464.0	206,455.8	157,248.0
6.3	АНУ		21,504.1	51,105.5	217,407.3	124,175.7
6.4	Антигуа ба Барбуда		25,000.0			
6.5	Аргентин		250,294.0	350,101.1	199,997.1	224,201.8
6.6	БНСУ		2,166.9	3,306.8	3,910.6	8,027.7
6.7	БНХАУ	2,016.00	7,422.0			6,755.5
6.8	Итали		220.9	1,497.0	1,722.9	2,802.7
6.9	Катар		687.8			
6.10	Литва		6,574.8	24,884.0	13,264.8	8,758.7
6.11	ОХУ	12,660.7	182,407.8	220,393.3	155,627.5	272,991.9
6.12	Польш		256.5	16,574.9	58,806.7	121,826.2
6.13	Серби		176.4			
6.14	Финланд		40,089.6	61,741.1	37,684.8	65,625.0
6.15	Франц		10,339.4	5,845.3	6,383.5	7,302.9
6.16	ХБНГУ		295,516.3	308,576.3	377,107.0	459,593.3
6.17	Шинэ Зеланд		96,792.0	132,552.0	199,296.0	177,408.0
6.18	Беларусь			232.4		56,052.5
6.19	Казахстан			9,203.7		
6.20	Уругвай			25,000.0	45,000.0	47,000.0
6.21	Швейцар			698.3	1,317.0	
6.22	Саудын Арабын Вант Улс				12.3	
6.23	Тайланд				5.8	
6.24	Дани					749.6
6.25	Малайз					3,105.0
6.26	Нидерланд					1,257.3
6.27	Турк Улс					780.0
6.28	Албани	301				
6.29	Аргентин	1,066.0				

/*Гаалийн ерөнхий газрын мэдээлс

Сүү, сүүн бүтээгдэхүүний 2020-2021 онуудын импортын мэдээ (бяслаг ба аарц)

Барааны код	Барааны нэр	Он	Гарал улс	тоо хэмжээ, тонн	үнийн дүн, мян.\$
406	Бяслаг ба аарц.	2020	ХБНГУ	459.6	1,690.4
406	Бяслаг ба аарц.	2020	ОХУ	273.0	1,098.1
406	Бяслаг ба аарц.	2020	Аргентин	224.2	898.1
406	Бяслаг ба аарц.	2020	Шинэ Зеланд	177.4	750.2
406	Бяслаг ба аарц.	2020	Австри	157.2	653.5
406	Бяслаг ба аарц.	2020	АНУ	124.2	658.9
406	Бяслаг ба аарц.	2020	Польш	121.8	496.9
406	Бяслаг ба аарц.	2020	Финланд	65.6	154.5
406	Бяслаг ба аарц.	2020	Беларусь	56.1	238.3
406	Бяслаг ба аарц.	2020	Уругвай	47.0	143.6
406	Бяслаг ба аарц.	2020	Литва	8.8	41.6
406	Бяслаг ба аарц.	2020	БНСУ	8.0	82.5
406	Бяслаг ба аарц.	2020	Франц	7.3	55.8
406	Бяслаг ба аарц.	2020	БНХАУ	6.8	43.5
406	Бяслаг ба аарц.	2020	Малайз	3.1	21.5
406	Бяслаг ба аарц.	2020	Итали	2.8	25.3
406	Бяслаг ба аарц.	2020	Нидерланд	1.3	6.1
406	Бяслаг ба аарц.	2020	Турк Улс	0.8	0.8
406	Бяслаг ба аарц.	2020	Дани	0.7	5.1
406	Бяслаг ба аарц.	2020	Австрали	0.0	0.2
406	Бяслаг ба аарц.	2021 эхний 10 сар	ХБНГУ	641.9	2,901.4
406	Бяслаг ба аарц.	2021 эхний 10 сар	ОХУ	357.4	1,471.4
406	Бяслаг ба аарц.	2021 эхний 10 сар	Аргентин	350.0	1,480.4
406	Бяслаг ба аарц.	2021 эхний 10 сар	Австри	266.6	1,181.5
406	Бяслаг ба аарц.	2021 эхний 10 сар	Шинэ Зеланд	155.2	652.3
406	Бяслаг ба аарц.	2021 эхний 10 сар	Беларусь	151.1	706.5
406	Бяслаг ба аарц.	2021 эхний 10 сар	Польш	150.8	672.3
406	Бяслаг ба аарц.	2021 эхний 10 сар	Финланд	43.5	107.4
406	Бяслаг ба аарц.	2021 эхний 10 сар	Дани	28.9	186.5
406	Бяслаг ба аарц.	2021 эхний 10 сар	АНУ	28.1	178.0
406	Бяслаг ба аарц.	2021 эхний 10 сар	Уругвай	25.0	76.5
406	Бяслаг ба аарц.	2021 эхний 10 сар	Франц	16.3	147.1
406	Бяслаг ба аарц.	2021 эхний 10 сар	Литва	13.7	87.1
406	Бяслаг ба аарц.	2021 эхний 10 сар	Нидерланд	8.4	53.0
406	Бяслаг ба аарц.	2021 эхний 10 сар	БНСУ	5.7	65.4

406	Бяслаг ба аарц.	2021 эхний 10 сар	БНХАУ	3.8	25.3
406	Бяслаг ба аарц.	2021 эхний 10 сар	Бельги	2.5	14.9
406	Бяслаг ба аарц.	2021 эхний 10 сар	Испани	1.7	21.4
406	Бяслаг ба аарц.	2021 эхний 10 сар	Итали	1.6	14.2

/*Гаалийн ерөнхий газрын мэдээлэл/

Сүү, сүүн бүтээгдэхүүний 2016-2021 онуудын импортын мэдээ (Өтгөрүүлсэн, хуурай сүү, цөцгий)

Барааны код	Барааны нэр	Он	Гарал улс	тоо хэмжээ, тонн	үнийн дүн, мян.\$
402	Өтгөрүүлсэн, хуурай сүү, цөцгий.	2016	Шинэ Зеланд	2,304.8	5,793.6
402	Өтгөрүүлсэн, хуурай сүү, цөцгий.	2016	ОХУ	635.1	707.3
402	Өтгөрүүлсэн, хуурай сүү, цөцгий.	2016	Малайз	273.9	361.3
402	Өтгөрүүлсэн, хуурай сүү, цөцгий.	2016	Украин	200.0	252.1
402	Өтгөрүүлсэн, хуурай сүү, цөцгий.	2016	Польш	88.0	200.3
402	Өтгөрүүлсэн, хуурай сүү, цөцгий.	2016	Австрали	64.0	181.5
402	Өтгөрүүлсэн, хуурай сүү, цөцгий.	2016	ХБНГУ	40.6	98.7
402	Өтгөрүүлсэн, хуурай сүү, цөцгий.	2016	БНСУ	18.6	19.2
402	Өтгөрүүлсэн, хуурай сүү, цөцгий.	2016	Франц	15.0	37.0
402	Өтгөрүүлсэн, хуурай сүү, цөцгий.	2016	Вьетнам	1.0	1.2
402	Өтгөрүүлсэн, хуурай сүү, цөцгий.	2016	БНХАУ	0.1	0.4
402	Өтгөрүүлсэн, хуурай сүү, цөцгий.	2016	АНУ	0.1	0.5
402	Өтгөрүүлсэн, хуурай сүү, цөцгий.	2017	Беларусь	1,565.6	4,172.8
402	Өтгөрүүлсэн, хуурай сүү, цөцгий.	2017	Шинэ Зеланд	1,529.1	5,185.0
402	Өтгөрүүлсэн, хуурай сүү, цөцгий.	2017	ОХУ	799.1	992.2
402	Өтгөрүүлсэн, хуурай сүү, цөцгий.	2017	Польш	678.0	1,963.9
402	Өтгөрүүлсэн, хуурай сүү, цөцгий.	2017	Малайз	352.3	336.4
402	Өтгөрүүлсэн, хуурай сүү, цөцгий.	2017	Украин	345.3	425.1
402	Өтгөрүүлсэн, хуурай сүү, цөцгий.	2017	Австрали	96.0	336.8
402	Өтгөрүүлсэн, хуурай сүү, цөцгий.	2017	БНХАУ	16.0	38.4
402	Өтгөрүүлсэн, хуурай сүү, цөцгий.	2017	БНСУ	3.4	4.9

402	Өтгөрүүлсэн, хуурай сүү, цөцгий.	2017	Казахстан	0.5	0.5
402	Өтгөрүүлсэн, хуурай сүү, цөцгий.	2017	ХБНГУ	0.1	0.3
402	Өтгөрүүлсэн, хуурай сүү, цөцгий.	2017	АНУ	0.0	0.2
402	Өтгөрүүлсэн, хуурай сүү, цөцгий.	2017	Катар	0.0	2.4
402	Өтгөрүүлсэн, хуурай сүү, цөцгий.	2018	Беларусь	1,959.0	5,854.8
402	Өтгөрүүлсэн, хуурай сүү, цөцгий.	2018	Шинэ Зеланд	1,200.9	4,103.8
402	Өтгөрүүлсэн, хуурай сүү, цөцгий.	2018	Польш	943.5	2,371.6
402	Өтгөрүүлсэн, хуурай сүү, цөцгий.	2018	ОХУ	827.9	920.9
402	Өтгөрүүлсэн, хуурай сүү, цөцгий.	2018	Малайз	421.8	421.9
402	Өтгөрүүлсэн, хуурай сүү, цөцгий.	2018	Украин	354.3	455.7
402	Өтгөрүүлсэн, хуурай сүү, цөцгий.	2018	Австрали	115.0	390.5
402	Өтгөрүүлсэн, хуурай сүү, цөцгий.	2018	БНСУ	21.0	37.6
402	Өтгөрүүлсэн, хуурай сүү, цөцгий.	2018	ХБНГУ	20.7	47.6
402	Өтгөрүүлсэн, хуурай сүү, цөцгий.	2018	АНУ	1.6	2.3
402	Өтгөрүүлсэн, хуурай сүү, цөцгий.	2019	Шинэ Зеланд	2,640.9	8,557.2
402	Өтгөрүүлсэн, хуурай сүү, цөцгий.	2019	Беларусь	1,631.5	4,663.5
402	Өтгөрүүлсэн, хуурай сүү, цөцгий.	2019	Польш	1,136.5	2,787.5
402	Өтгөрүүлсэн, хуурай сүү, цөцгий.	2019	ОХУ	477.7	511.0
402	Өтгөрүүлсэн, хуурай сүү, цөцгий.	2019	Малайз	458.1	428.6
402	Өтгөрүүлсэн, хуурай сүү, цөцгий.	2019	Украин	198.5	300.9
402	Өтгөрүүлсэн, хуурай сүү, цөцгий.	2019	БНСУ	3.8	5.7
402	Өтгөрүүлсэн, хуурай сүү, цөцгий.	2019	Энэтхэг	1.7	10.6
402	Өтгөрүүлсэн, хуурай сүү, цөцгий.	2019	АНУ	1.6	2.2
402	Өтгөрүүлсэн, хуурай сүү, цөцгий.	2019	Вьетнам	0.4	0.6
402	Өтгөрүүлсэн, хуурай сүү, цөцгий.	2019	Саудын Арабын Вант Улс	0.0	0.6
402	Өтгөрүүлсэн, хуурай сүү, цөцгий.	2019	Турк Улс	0.0	0.1
402	Өтгөрүүлсэн, хуурай сүү, цөцгий.	2019	Тайланд	0.0	0.0
402	Өтгөрүүлсэн, хуурай сүү, цөцгий.	2019	Швейцар	0.0	0.0

	сүү, цөцгий.				
402	Өтгөрүүлсэн, хуурай сүү, цөцгий.	2020	Шинэ Зеланд	3,156.0	10,417.8
402	Өтгөрүүлсэн, хуурай сүү, цөцгий.	2020	Беларусь	1,251.8	3,808.1
402	Өтгөрүүлсэн, хуурай сүү, цөцгий.	2020	ОХУ	398.4	406.9
402	Өтгөрүүлсэн, хуурай сүү, цөцгий.	2020	Польш	374.1	1,065.0
402	Өтгөрүүлсэн, хуурай сүү, цөцгий.	2020	Малайз	325.7	398.5
402	Өтгөрүүлсэн, хуурай сүү, цөцгий.	2020	Украин	206.6	319.9
402	Өтгөрүүлсэн, хуурай сүү, цөцгий.	2020	ХБНГУ	6.1	14.3
402	Өтгөрүүлсэн, хуурай сүү, цөцгий.	2020	АНУ	3.6	3.7
402	Өтгөрүүлсэн, хуурай сүү, цөцгий.	2020	БНСУ	1.1	2.9
402	Өтгөрүүлсэн, хуурай сүү, цөцгий.	2020	Швейцар	0.0	0.0
402	Өтгөрүүлсэн, хуурай сүү, цөцгий.	2021 эхний 10 сар	Беларусь	2,386.9	7,836.4
402	Өтгөрүүлсэн, хуурай сүү, цөцгий.	2021 эхний 10 сар	Шинэ Зеланд	1,964.1	6,949.5
402	Өтгөрүүлсэн, хуурай сүү, цөцгий.	2021 эхний 10 сар	Малайз	312.4	405.8
402	Өтгөрүүлсэн, хуурай сүү, цөцгий.	2021 эхний 10 сар	ОХУ	246.7	324.3
402	Өтгөрүүлсэн, хуурай сүү, цөцгий.	2021 эхний 10 сар	Украин	211.2	346.5
402	Өтгөрүүлсэн, хуурай сүү, цөцгий.	2021 эхний 10 сар	Польш	154.0	505.1
402	Өтгөрүүлсэн, хуурай сүү, цөцгий.	2021 эхний 10 сар	Уругвай	25.0	79.8
402	Өтгөрүүлсэн, хуурай сүү, цөцгий.	2021 эхний 10 сар	БНСУ	4.8	4.3
402	Өтгөрүүлсэн, хуурай сүү, цөцгий.	2021 эхний 10 сар	АНУ	2.8	2.4
402	Өтгөрүүлсэн, хуурай сүү, цөцгий.	2021 эхний 10 сар	Итали	1.2	13.1
402	Өтгөрүүлсэн, хуурай сүү, цөцгий.	2021 эхний 10 сар	ХБНГУ	0.8	1.9
402	Өтгөрүүлсэн, хуурай сүү, цөцгий.	2021 эхний 10 сар	Чех улс	0.8	3.7
402	Өтгөрүүлсэн, хуурай сүү, цөцгий.	2021 эхний 10 сар	Казахстан	0.5	20.9
402	Өтгөрүүлсэн, хуурай сүү, цөцгий.	2021 эхний 10 сар	Франц	0.3	2.6
402	Өтгөрүүлсэн, хуурай сүү, цөцгий.	2021 эхний 10 сар	Тайланд	0.1	0.0
2016-2021.10 дүн				32,478.0	85,920.9

Сүү, сүүн бүтээгдэхүүний 2016-2021 онуудын импортын мэдээ (Тараг, цагаан идээ)					
Барааны код	Барааны нэр	Он	Гарал улс	тоо хэмжээ, тонн	үнийн дүн, мян.\$
403	Тараг, цагаан идээ.	2016	ОХУ	753.8	1,005.2
403	Тараг, цагаан идээ.	2016	Казахстан	19.3	32.9
403	Тараг, цагаан идээ.	2016	Беларусь	6.1	14.5
403	Тараг, цагаан идээ.	2016	БНСУ	4.7	15.8
403	Тараг, цагаан идээ.	2017	ОХУ	938.6	1,501.3
403	Тараг, цагаан идээ.	2017	Казахстан	180.5	311.5
403	Тараг, цагаан идээ.	2017	БНСУ	8.3	27.4
403	Тараг, цагаан идээ.	2017	Беларусь	5.4	8.9
403	Тараг, цагаан идээ.	2017	АНУ	0.8	1.2
403	Тараг, цагаан идээ.	2017	Катар	0.3	0.4
403	Тараг, цагаан идээ.	2017	БНХАУ	0.1	1.4
403	Тараг, цагаан идээ.	2018	ОХУ	1,420.0	2,384.5
403	Тараг, цагаан идээ.	2018	Казахстан	46.1	93.0
403	Тараг, цагаан идээ.	2018	БНСУ	9.4	37.4
403	Тараг, цагаан идээ.	2019	ОХУ	1,976.9	3,589.3
403	Тараг, цагаан идээ.	2019	БНСУ	15.0	53.7
403	Тараг, цагаан идээ.	2019	АНУ	0.4	7.0
403	Тараг, цагаан идээ.	2019	Турк Улс	0.0	0.1
403	Тараг, цагаан идээ.	2020	ОХУ	1,687.8	3,138.7
403	Тараг, цагаан идээ.	2020	Казахстан	725.3	1,136.9
403	Тараг, цагаан идээ.	2020	БНСУ	16.1	36.2
403	Тараг, цагаан идээ.	2020	АНУ	0.0	0.2
403	Тараг, цагаан идээ.	2021 эхний 10 сар	ОХУ	1,950.1	3,725.8
403	Тараг, цагаан идээ.	2021 эхний 10 сар	Казахстан	701.6	1,207.5
403	Тараг, цагаан идээ.	2021 эхний 10 сар	БНХАУ	44.5	37.0
403	Тараг, цагаан идээ.	2021 эхний 10 сар	Беларусь	11.9	35.9
403	Тараг, цагаан идээ.	2021 эхний 10 сар	БНСУ	1.2	11.6
2016-2021.10 дүн				10,524.2	18,415.4

/*Гаалийн ерөнхий газрын мэдээлэл/

Сүү, сүүн бүтээгдэхүүний 2016-2021 онуудын импортын мэдээ (Цөцгийн тос)

Барааны код	Барааны нэр	Он	Гарал улс	тоо хэмжээ, тонн	үнийн дүн, мян.\$
405	Цөцгийн тос	2016	Франц	88.5	427.3
405	Цөцгийн тос	2016	Шинэ Зеланд	84.1	306.2
405	Цөцгийн тос	2016	ОХУ	74.9	132.8
405	Цөцгийн тос	2016	Испани	32.0	145.5
405	Цөцгийн тос	2016	ХБНГУ	11.6	48.2
405	Цөцгийн тос	2016	Беларусь	1.0	2.3
405	Цөцгийн тос	2016	БНСУ	0.2	1.9
405	Цөцгийн тос	2017	ОХУ	120.7	225.4
405	Цөцгийн тос	2017	Шинэ Зеланд	117.6	736.7
405	Цөцгийн тос	2017	Франц	72.9	455.5
405	Цөцгийн тос	2017	Беларусь	59.2	299.0

405	Цөцгийн тос	2017	ХБНГУ	21.9	98.8
405	Цөцгийн тос	2017	Испани	16.0	100.4
405	Цөцгийн тос	2017	Катар	0.3	1.6
405	Цөцгийн тос	2017	АНУ	0.1	0.8
405	Цөцгийн тос	2018	Беларусь	130.0	670.2
405	Цөцгийн тос	2018	ОХУ	76.1	148.2
405	Цөцгийн тос	2018	Франц	58.3	416.2
405	Цөцгийн тос	2018	Шинэ Зеланд	50.4	353.5
405	Цөцгийн тос	2018	ХБНГУ	10.9	65.2
405	Цөцгийн тос	2018	Финланд	1.5	4.6
405	Цөцгийн тос	2018	Марокко	0.2	0.6
405	Цөцгийн тос	2018	Малайз	0.1	0.9
405	Цөцгийн тос	2018	АНУ	0.0	0.1
405	Цөцгийн тос	2019	Беларусь	101.0	516.8
405	Цөцгийн тос	2019	Франц	62.7	480.7
405	Цөцгийн тос	2019	ОХУ	19.0	100.2
405	Цөцгийн тос	2019	ХБНГУ	18.6	90.4
405	Цөцгийн тос	2019	Шинэ Зеланд	16.8	99.1
405	Цөцгийн тос	2019	Уругвай	5.0	16.4
405	Цөцгийн тос	2019	Чех улс	1.9	17.7
405	Цөцгийн тос	2019	Энэтхэг	0.4	2.6
405	Цөцгийн тос	2019	БНСУ	0.2	3.0
405	Цөцгийн тос	2019	Малайз	0.1	1.0
405	Цөцгийн тос	2019	Бангладеш	0.1	0.5
405	Цөцгийн тос	2020	Польш	120.0	522.8
405	Цөцгийн тос	2020	Франц	55.8	404.7
405	Цөцгийн тос	2020	Шинэ Зеланд	50.4	245.4
405	Цөцгийн тос	2020	ХБНГУ	23.4	98.0
405	Цөцгийн тос	2020	Казахстан	10.3	100.1
405	Цөцгийн тос	2020	Уругвай	3.0	7.4
405	Цөцгийн тос	2020	БНСУ	0.9	8.7
405	Цөцгийн тос	2020	ОХУ	0.6	3.4
405	Цөцгийн тос	2020	Энэтхэг	0.2	1.0
405	Цөцгийн тос	2021 эхний 10 сар	Беларусь	220.0	1,108.7
405	Цөцгийн тос	2021 эхний 10 сар	Шинэ Зеланд	67.2	346.8
405	Цөцгийн тос	2021 эхний 10 сар	Франц	66.3	495.2
405	Цөцгийн тос	2021 эхний 10 сар	Дани	44.8	204.7
405	Цөцгийн тос	2021 эхний 10 сар	Польш	41.0	277.1
405	Цөцгийн тос	2021 эхний 10 сар	ХБНГУ	29.1	176.9
405	Цөцгийн тос	2021 эхний 10 сар	ОХУ	1.5	10.7
405	Цөцгийн тос	2021 эхний 10 сар	БНСУ	0.8	8.5
405	Цөцгийн тос	2021 эхний 10 сар	Итали	0.3	3.0
405	Цөцгийн тос	2021 эхний 10 сар	Энэтхэг	0.1	1.1
2016-2021.10 дүн				1,990.0	9,994.5

/*Гаалийн ерөнхий газрын мэдээлэл

Сүү, сүүн бүтээгдэхүүний 2016-2021 онуудын импортын мэдээ (Шар сүү)

Барааны код	Барааны нэр	Он	Гарал улс	тоо хэмжээ, тонн	үнийн дүн, мян.\$
404	Шар сүү	2016	ОХУ	18.5	17.7
404	Шар сүү	2016	Украин	10.0	8.1
404	Шар сүү	2016	АНУ	0.0	0.1
404	Шар сүү	2016	БНСУ	0.0	0.1
404	Шар сүү	2017	ОХУ	6.2	8.6
404	Шар сүү	2017	Беларусь	3.0	2.5
404	Шар сүү	2017	Франц	0.4	1.3
404	Шар сүү	2017	БНСУ	0.3	0.6
404	Шар сүү	2018	ОХУ	6.4	12.8
404	Шар сүү	2018	ХБНГУ	5.2	6.3
404	Шар сүү	2018	АНУ	0.8	1.5
404	Шар сүү	2018	БНСУ	0.3	2.1
404	Шар сүү	2019	ОХУ	65.8	90.2
404	Шар сүү	2019	БНСУ	0.0	0.2
404	Шар сүү	2020	ОХУ	52.4	60.7
404	Шар сүү	2020	Беларусь	40.0	44.4
404	Шар сүү	2020	Аргентин	7.0	6.0
404	Шар сүү	2020	БНСУ	0.8	3.3
404	Шар сүү	2021 эхний 10 сар	Беларусь	87.8	112.0
404	Шар сүү	2021 эхний 10 сар	ОХУ	29.0	34.8
404	Шар сүү	2021 эхний 10 сар	Франц	0.8	3.7
404	Шар сүү	2021 эхний 10 сар	БНСУ	0.1	1.1
404	Шар сүү	2021 эхний 10 сар	Казахстан	0.0	0.1
2016-2021.10 дүн				335.0	418.4

/ *Гаалийн ерөнхий газрын мэдээлэл/

Сүү, сүүн бүтээгдэхүүний 2016-2021 онуудын импортын мэдээ (Шингэн сүү цөцгий)

Барааны код	Барааны нэр	Он	Гарал улс	тоо хэмжээ, тонн	үнийн дүн, мян.\$
401	Шингэн сүү, цөцгий.	2016	ОХУ	4.1	4.1
401	Шингэн сүү, цөцгий.	2016	БНСУ	0.4	0.4
401	Шингэн сүү, цөцгий.	2017	Франц	60.1	232.4
401	Шингэн сүү, цөцгий.	2017	БНХАУ	1.3	1.7
401	Шингэн сүү, цөцгий.	2017	ОХУ	0.0	0.0
401	Шингэн сүү, цөцгий.	2018	Франц	61.5	255.3
401	Шингэн сүү, цөцгий.	2018	ОХУ	40.0	54.2
401	Шингэн сүү, цөцгий.	2018	ХБНГУ	0.0	0.1
401	Шингэн сүү, цөцгий.	2019	Франц	96.5	358.5
401	Шингэн сүү, цөцгий.	2019	ОХУ	16.4	68.7
401	Шингэн сүү, цөцгий.	2019	Итали	2.4	3.9
401	Шингэн сүү, цөцгий.	2019	ХБНГУ	0.0	0.1
401	Шингэн сүү, цөцгий.	2020	Франц	105.9	369.4
401	Шингэн сүү, цөцгий.	2020	ОХУ	12.0	30.4
401	Шингэн сүү, цөцгий.	2020	ХБНГУ	5.8	12.8
401	Шингэн сүү, цөцгий.	2021 эхний 10 сар	Франц	92.4	395.4
401	Шингэн сүү, цөцгий.	2021 эхний 10 сар	ХБНГУ	23.8	74.8
401	Шингэн сүү, цөцгий.	2021 эхний 10 сар	ОХУ	14.7	54.7
401	Шингэн сүү, цөцгий.	2021 эхний 10 сар	Дани	5.0	14.5
2016-2021.10 дүн				542.2	1,931.3

/ *Гаалийн ерөнхий газрын мэдээлэл/

Хавсралт

БНХАУ-д мах, махан бүтээгдэхүүн экспортлох магадлан итгэмжлэгдсэн аж ахуйн нэгжийн жагсаалт.

Монголоос БНХАУ-д бүртгэлтэй махны компаниудын жагсаалт (2019 оны 5 сарын 8ны байдлаар)				
序号	注册编号Approval No.	企业名称Name of Plant	企业地址Address of Plant	备注Remarks
1	18	MONGOL MEAT EXPO LLC	20th Khoroo, Songinokhairkhan Distric,Ulaanbaatar	
2	23	DORVIN GOMI 2 LLC	Sukhbaatar city, Selenge Province	
3	2057123	KHUNSCOMPLEX LLC	22/3, St.Dorj, 2nd khoroo, Bayanzurkh district, Ulaanbaatar, Mongolia	
4	2069229	MAKH IMPEX JSC	St.khunschid, 4th khoroo songinokhairhan district ulanbaatar city	
5	2088118	KHATAN SUIKH IMPEX LLC	SonginoKhairkan district, 4th khoroo, Ulaanbaatar	
6	2089173	KHUN-OD LLC	Bgd,ErchinKhuchnii Gudamj,NO.52, Ulaanbaatar	
7	2610604	TRUST TRADE LLC	9 Nariin zam, 25th khoroo, Bayanzurkhdistrict, Ulaanbaatar, Mongolia 44 Dorj street , 2-th horoo, Bayanzurkhdistrict, Ulaanbaatar, Mongolia	
8	2776022	HRU LLC	St.khunschid, 4th khoroo, Makh Imex company building songinokhairhan district ulanbaatar-25, Mongolia	
9	2845008	SAYAN-UUL LLC	Songinokhairkhandistrict, 32-Khoroo, 18400 street 51-1, Ulaanbaatar city, Mongolia	
10	3491404	TES SHIM	Zur bag, Tes Soum Zavkhan province	
11	4000277	BUNNOMIN LLC	3rd Bag, Ulaangom city,Uvs province, Mongolia	
12	4138945	MONGOL ECO MEAT HUVSGUL MAKH MARKET LLC	1-23B, 3th Bag, Murun, Huvsgul Province, Mongolia	
13	4252284	DARKHAN MEAT FOODS LLC	15th bag, Industrial district, Darkhan soum,DarkhanUul, Mongolia	
14	4402022	JARGALANT MAKH IMPEX LLC	Bayantsagaan bag, Bayan-Undur soum, Orkhon province, Mongolia	
15	5064376	EDGS LLC	Arts-Suuri, Niseg bagh, Tes soum, Zavkhan province, Mongolia	
16	5082161	IKHERSHARANGAD LLC	Ulaanbaatar city, Songino-Khairkhan district, 32nd khoroo, near the 22-nd auto station	
17	5342074	GREEN GRASSLAND LLC	Green grassland Mon-Tuva Factory,Ubs Province	
		MON-TUVA FACTORY OF GREEN GRASSLAND LLC IN UVS PROVINCE	Ulaangom city, Uvs Province ,Mongolia	
18	5394104	ZAVKHAN KHUNS GROUP LLC	Industry section, Ulziit bag, Uliastai soum, Zavkhan province, Mongolia	
19	5396565	ERDENE KHUNS SAMO LLC	Erdene Soum, Tuv Province	
20	5470099	MONGOL ECO MEAT LLC	Songino Khairkan district, 32th khoroo, NO.111,Ulaanbaatar	
21	5481678	"DONG YUAN HAA" LLC	Industry section, 20th Khoroo, Bayangol District, Ulaanbaatar, Mongolia	
22	5527341	PRECOM LLC	58-2 cooperative street, south west industrial area, 20-th khoroo, Bayangol district, Ulaanbaatar, Mongolia	
23	5643171	MAKH MARKET LLC	Production region, 20 thkhoroo, Bayangol district, Ulaanbaatar	
24	5960029	LANSIN KHISHIG LLC	121 Shuvuun fabric road,13th Khoroo, Khan Uul District,Ulaanbaatar	
25	6093787	JXCS LLC	NO.18-1 ENERGY AVENUE, DISTRICT 20 INDUSTRIAL ZONE, BAYNGOL DISTRICT, ULAANBAATAR CITY	
26	6105947	AGRO MEAT GROUP LLC	25-1, 8-khoroo, Bayanzurkh district, Ulaanbaatar city, Mongolia	
27	6129188	MONGOL TOGORUUL TRADE LLC	No 127, Street of Workers, 3th horoo, Khan-Uul distrect, Ulaanbaatar, Mongolia	
28	6138217	SATLE FOOD MONGOLIA LLC	Emeelt,32th Khoroo, Songinokhairkhan District, Ulaanbaatar	
29	6161154	ERUUL MONGOL MAKH EKO LLC	No:38, Tsaiz, 1st khoroo, Nalaikh districtUlaanbaatar city	
30	6180876	TSAN SEN TIAN II LLC	2/303-52, Zaisan street, 11th khoroo, Khan-Uul district, Ulaanbaatar, Mongolia	
31	2720752 (生马肉包子、饺子)	KHAAN KHUNS LLC	Songinokhairkhan district, 29thkhoroo, peace avenue,KhaanKhuns building, Ulaanbaatar City	

УИХ.МН
СУДАЛГААНЫ САН

АШИГЛАСАН МАТЕРИАЛ

- Хүнс хөдөө аж ахуй, хөнгөн үйлдвэрлэлийн яам (<https://mofa.gov.mn/exp/>)
- Статистик мэдээллийн нэгдсэн сан (<https://www.1212.mn/>)
- Хөдөө аж ахуйн салбарын танилцуулга 2020 (Үндэсний статистикийн хороо)
- Зах зээлийн судалгааны төсөл (Мал аж ахуйн салбар)
- Гаалийн ерөнхий газар (<https://www.customs.gov.mn/>)

UIH.MN
СУДАЛГААНЫ САН