

**КОВИД-19 ЦАР ТАХЛААС МОНГОЛ УЛСЫН НИЙГЭМ, ЭДИЙН ЗАСАГТ
ҮҮССЭН НӨХЦӨЛ БАЙДЛЫН ШИНЖИЛГЭЭ, ТООН ҮЗҮҮЛЭЛТҮҮД**

(2020 оны 11-р сарын 20-ны байдлаар)

Г.Уянга

АГУУЛГА

1.МОНГОЛ УЛСЫН ЭДИЙН ЗАСАГ

1.1 ДНБ-ний мэдээлэл

1.2 Хэрэглээний бараа, үйлчилгээний үнэ

1.3 Ядуурал

2. ХҮН АМ

2.1 Зээлтэй иргэдийн тоо, зээлийн хэмжээ

2.2 Нийгмийн даатгалын сан, халамжийн сан

3. АЖ ҮЙЛДВЭР, ХУДАЛДАА

3.1 МҮХАҮТ-аас явуулсан судалгааны үр дүн

3.2 ААН-н зээлийн үлдэгдэл

4. БАНК, САНХҮҮ

5. ЭРҮҮЛ МЭНД

5.1 КОВИД-19-ийн эмчилгээ

5.2 Хөл хорионы үеийн гэмтлийн мэдээлэл

6. БОЛОВСРОЛ

UIH.MN
СУДАЛГААНЫ САН

1. МОНГОЛ УЛСЫН ЭДИЙН ЗАСАГ

2008 оны сүүл, 2009 онд АНУ-с эхэлсэн дэлхийн санхүүгийн хямралын үед Монгол Улсын эдийн засгийн өсөлт анх удаа хасах гарч байсан. Энэ үед ашигт малтмалын үнэ бууж, экспортын орлогын хэмжээ төдий чинээ бууж байсан юм. Харин 2020 оны 11 сарын байдлаар Монгол Улсын эдийн засаг 2008 оны хямралаас илүү муудаж -7.3 хувиар агшсан байна.

1.1. ДНБ-ний мэдээлэл

ДНБ, 2010 оны зэрэгцүүлэх үнээр 2020 оны эхний 9 сарын урьдчилсан гүйцэтгэлээр 12.7 их наяд төгрөг болж, өмнөх оны мөн үеэс 1.0 (7.3%) их наяд төгрөгөөр буурсан. Үүнд:



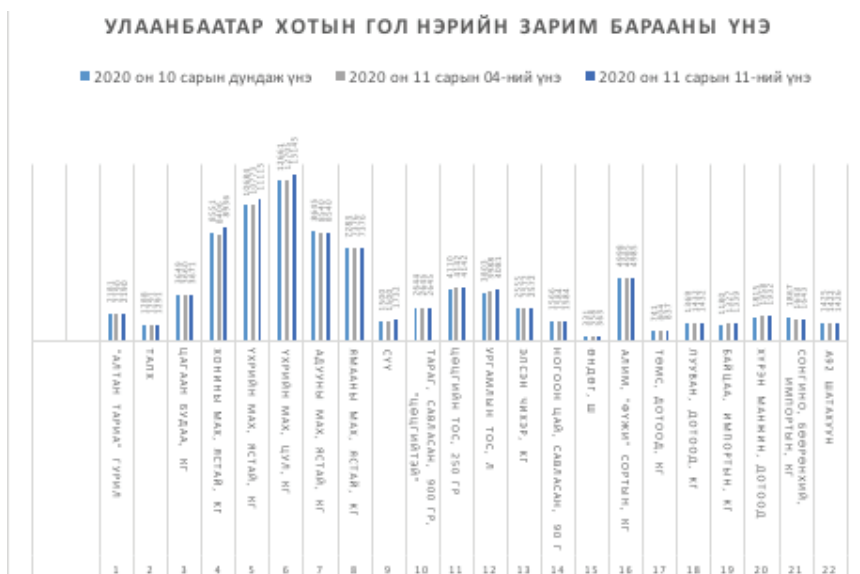
Эх сурвалж: nso.mn

Монгол Улсын нийгэм, эдийн засгийн байдлын 2020 оны эхний 10 сарын тайланд: ДНБ (2010 оны зэрэгцүүлэх үнээр) 7.3 хувиар буурахад уул уурхай, олборлолтын салбарын нэмэгдэл өртөг 595.5 (20.7%) тэрбум төгрөгөөр, үйлчилгээний салбарын нэмэгдэл өртөг 401.4 (7.0%) тэрбум төгрөгөөр буурсан нь голлон нөлөөлөв.

1.2. Хэрэглээний бараа, үйлчилгээний үнэ

Хэрэглээний бараа, үйлчилгээний үнэ 2020 оны 10 дугаар сард улсын хэмжээнд өмнөх сараас 0.4 хувиар, өмнөх оны эцсээс 2.3 хувиар, өмнөх оны мөн үеэс 2.4 хувиар өссөн байна. Үүнд:

УНМН
СУДАЛГААНЫ САН



Эх сурвалж: nso.mn

Монгол Улсын нийгэм, эдийн засгийн байдлын 2020 оны эхний 20 сарын тайланд: Хэрэглээний бараа, үйлчилгээний үнэ 2020 оны 10 дугаар сард өмнөх оны мөн үеэс 2.4 хувиар өсөхөд:

- хүнсний бараа, ундаа, усны бүлгийн үнэ дүнгээрээ 3.7 хувиар өссөн
- согтууруулах ундаа, тамхины бүлгийн үнэ дүнгээрээ 4.6 хувиар өссөн
- хувцас, бөс бараа, гутлын бүлгийн үнэ дүнгээрээ 4.8 хувиар өссөн
- орон сууц, ус, цахилгаан, хийн болон бусад түлшний бүлгийн үнэ дүнгээрээ 2.8 хувиар өссөн
- эм тариа, эмнэлгийн үйлчилгээний бүлгийн үнэ дүнгээрээ 3.3 хувиар өссөн
- тээврийн бүлгийн үнэ 4.5 хувиар буурсан байна.

1.3. Ядуурал

2018 онд Үндэсний Статистикийн хорооноос тооцсон Монгол Улсын ядуурлын түвшинд 71.6 хувийг ядуу бус иргэд эзэлж байсан бол үлдсэн 28.4 хувийг ядуу иргэд эзэлж байсан үзүүлэлттэй байна. Энэ нь нийт иргэдийн 900'0 гаруй нь ядууралд өртсөн гэсэн үг юм.



Эх сурвалж: Судлаачийн тооцоолол

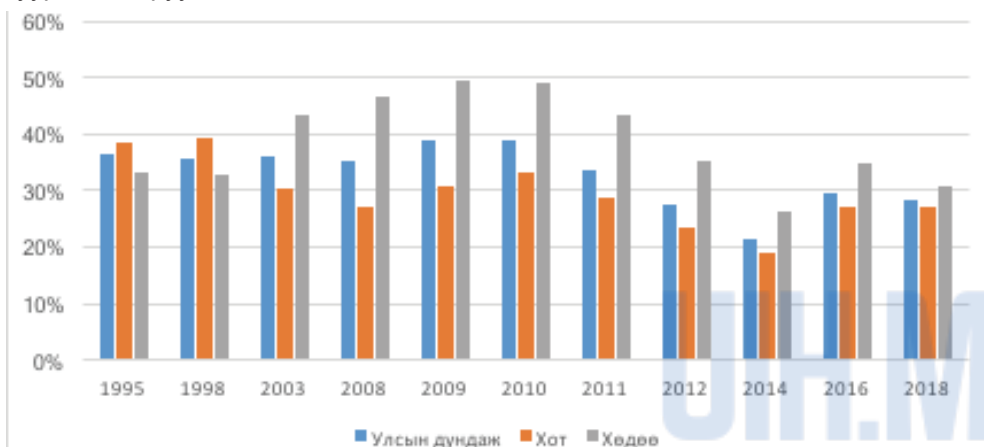
Улсын хэмжээнд 2010 онд ядуурлын шугам 146,145 төгрөг байсан бол 2018 онд 166,580 төгрөгт хүрч 8 жилийн дотор нийтдээ 20,435 төгрөгөөр өссөн үзүүлэлттэй байна.

Ядуурлын хамралтын хүрээний индекс буюу ядуурлын түвшин нь нийт хүн амд ядуурлын шугамаас доогуур хэрэглээтэй хүн амын эзлэх хувийг харуулна.⁹⁵



Эх сурвалж: Судлаачийн тооцоолол

Ядуурлын түвшин улсын дундаж, хот болон хөдөө гэх ангиллаар харьцангуй ялгаатай байна. Ядуурлын хамралтын хүрээ 2016 оны байдлаар 907.5 мянган хүн буюу нийт хүн амын 29.6 хувийг эзэлсэн. Хоёр жилийн дараах 2018 оны байдлаар 904.9 мянган хүн буюу 28.4 хувийг эзэлж буй нь уг дүн 1.2 хувиар буурсныг харуулж байна.



Эх сурвалж: Судлаачийн тооцоолол

Монгол Улсын хэмжээнд ядуурлын хамралтын хүрээг бүс нутгаар нь буюу Баруун бүс, Хангайн бүс, Төвийн бүс, Зүүн бүс мөн Улаанбаатар хот гэх ангиллаар 2010-2018 оны хооронд тусгав. Дээрхээс харахад, 2016 оны байдлаар хамгийн өндөр үзүүлэлттэй байсан Зүүн бүсийн хувьд 43.9 хувиас 2018 онд 6.5 хувиар буурч 37 хувьд хүрсэн байна. Түүнчлэн Баруун бүс болон Хангайн бүс 3-5 хувь тус бүрчлэн буурсан. Төвийн бүсийн хувьд 0.7 хувиар түвшин буурсан бол Улаанбаатар хотын хувьд 1.1 хувийн өсөлттэй харагдаж байна.

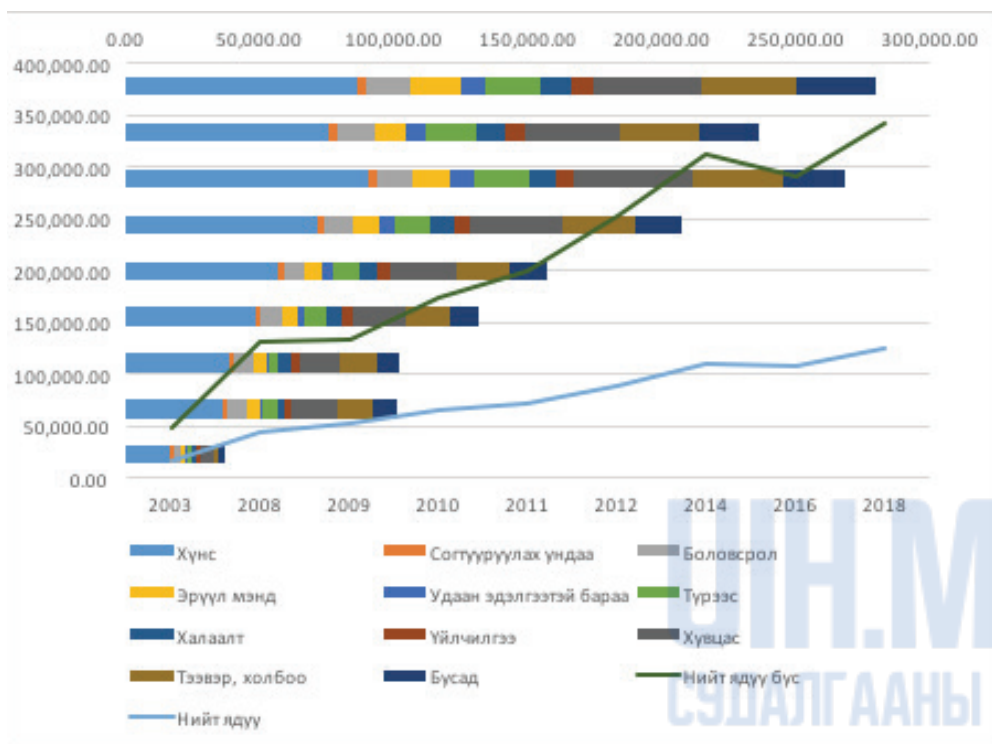
⁹⁵ World Bank, 2019, УБ хот

Үүнээс харахад, хүмүүс илүү таатай нөхцөл, боломжийг эрэлхийлж Улаанбаатар хот болон бусад хот суурин газрыг зорьж буй хандлагатай байна. Сүүлийн арван жилд Улаанбаатар хотын гэр хороолол хурдацтайгаар хүрээгээ тэлсэн. Гэр хорооллын нийт хүн амын 38 хувь нь ядуу байгаа бөгөөд өрхийн тэргүүн нь ажилгүй, боловсролын түвшин багатай, нийгмийн халамж тэтгэмжээр амьдардаг, албан бус салбарт ажилладаг гэр хорооллын өрхүүд ядууралд өртөж байна.

2. ХҮН АМ

10 сарын 31-ны өдрийн байдлаар Монгол Улсад хөдөлмөрийн насны 2150.0 мянган хүн ам байгаа бол, ажиллах хүчний 1288.6 мянган хүн ам, харин ажиллах хүчнээс гадуурх 881.4 мянган хүн ам байна.

Монгол Улсын хэмжээнд хүн амын амьжиргааны доод түвшинг нэг хүнд сард ногдохоор 5 ангилалд бүсээр хуваан тооцсон үзүүлэлтээс харахад, 2001 онд Улаанбаатар хотод 23,600 төгрөг ногдож байсан бол 2019 оны байдлаар 217,900 төгрөгт хүрч өссөн байна. Монгол Улсын хэмжээнд баруун бүс, хангайн бүс, төвийн бүс, зүүн бүс болон Улаанбаатар хотод хүн амын амьжиргааны доод түвшин 2001 оноос 2019 он хүртэл тасралтгүй өссөн байна.



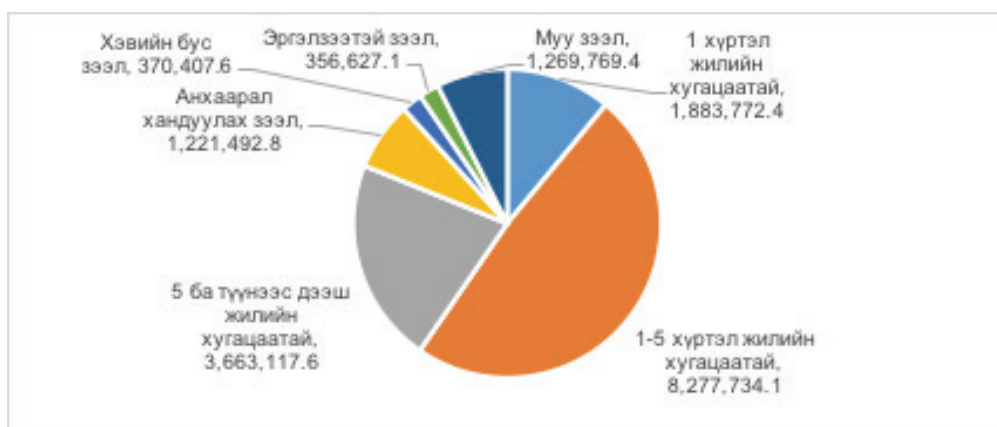
Эх сурвалж: Нэг хүнд сард ногдох хэрэглээ, хэрэглээний үндсэн бүлэг, улсын дундаж, нийт ядуу болон ядуу бус иргэдийн хэрэглээтэй харьцуулсан байдал (ҮСХ)

2.1 Зээлтэй иргэдийн тоо, зээлийн хэмжээ

Монголбанкны 10 сарын тайланд нийт МУ-д 1,397,138 хэвийн зээлтэй хүн ам байна.



Монголбанкны 10 сарын тайланд хэвийн зээлийн 17,042,921.0 сая төгрөгийн зээлийн үлдэгдэлтэй байна.



2.2 Нийгмийн даатгалын сан, халамжийн сан

2020 оны эхний 10 сард нийгмийн даатгалын сангийн орлого 2.1 их наяд төгрөг, зарлага нь 2.6 их наяд төгрөг байна. Харин ажилгүйдлийн даатгалын сангаас 17.9 мянган хүнд 41.5 тэрбум төгрөгийн тэтгэмж олгосон байна.

Нийгмийн халамжийн сангаас 2020 оны эхний 10 сард 2.4 сая хүнд 1.3 их наяд төгрөгийн тэтгэвэр, тэтгэмж олгосон байна. Үүнд нийгмийн халамжийн үйлчилгээнд олгосон тэтгэвэр, тэтгэмж өмнөх оны мөн үеэс нэмэгдэхэд 18 хүртэлх насны хүүхдэд олгосон тэтгэмжийн хэмжээ 648.6 тэрбум (4.4 дахин) төгрөгөөр нэмэгдсэн нь голлон нөлөөлсөн байна.

3. АЖ ҮЙЛДВЭР, ХУДАЛДАА

Худалдааны салбарын нийт борлуулалт 2020 оны эхний 9 сард 15.2 их наяд төгрөг болж, өмнөх оны мөн үеэс 1.7 (9.8%) их наяд төгрөгөөр буурсан байна. Үүнд:

- Жижиглэн худалдааны борлуулалтын орлого 2020 оны эхний 9 сард 9.6 их наяд төгрөг

- Бөөний худалдааны борлуулалтын орлого 5.6 их наяд төгрөг байна.

Нийтийн хоолны салбарын орлого 2020 оны 3-р улиралд 114.6 тэрбум төгрөг, зочид буудлын салбарын орлого 2020 оны эхний 9 сард 101.7 тэрбум төгрөг байсан бол хөл хорионы үед уг салбаруудын үйл ажиллагааг зогсоосон энэхүү салбаруудын орлого 4-р улиралд өмнөх оны энэ үеэс 40 хувь буурах шинжтэй байна.

Аж үйлдвэрийн салбарын нийт үйлдвэрлэл 2020 оны эхний 10 сард урьдчилсан гүйцэтгэлээр 13.1 их наяд төгрөг болж, өмнөх оны мөн үеэс 1.9 (12.5%) их наяд төгрөгөөр буурсан байна. Үүнд:

- Уул уурхай, олборлох аж үйлдвэрийн салбарын үйлдвэрлэл 1.8 (16.3%) их наяд төгрөг
- Цахилгаан хий, уур, агааржуулалтын салбарын үйлдвэрлэл 67.8 (7.7%) тэрбум төгрөгөөр өссөн байна.

Аж үйлдвэрийн салбарын борлуулсан бүтээгдэхүүн 2020 оны эхний 10 сард урьдчилсан гүйцэтгэлээр 15.3 их наяд төгрөг болж, өмнөх оны мөн үеэс 1.9 (11.2%) их наяд төгрөгөөр буурсан. Үүнд:

- Уул уурхай, олборлох аж үйлдвэрийн салбарын борлуулалт 1.7 (14.4%) их наяд төгрөг
- Боловсруулах аж үйлдвэрийн салбарын борлуулалт 316.4 (7.2%) тэрбум төгрөгөөр тус тус буурсан

3.1 МҮХАҮТ явуулсан судалгааны үр дүн

МҮХАҮТ 03 сард КОВИД-19 вирусийн халдвар, тархалтаас сэргийлэх арга хэмжээний ажлын байранд үзүүлж байгаа үр нөлөө ба шаардагдаж буй дэмжлэгийг тодорхойлох зорилгоор 2020 оны 3 сарын 20-23 өдрүүдэд МҮХАҮТ-ын гишүүн болон гишүүн бус 1504 аж ахуйн нэгжийг хамруулан “КОВИД-19 вирусийн ажлын байрны нөлөөллийн судалгааг” явуулсан байна. Энэхүү судалгаанд оролцсон ААН-үүдийг салбараар харвал 19% нь худалдаа, 15% нь үйлчилгээ, 13% нь аялал жуулчлал, 9% нь хүнсний үйлдвэрлэл, 6% нь хөнгөн үйлдвэрлэл ба 40% нь бичил, 39% нь жижиг дунд, 21% нь орлоготой том аж ахуй нэгж бөгөөд 51% нь 10 жилээс дээш үйл ажиллагаа явуулсан байна. Үүнд:

- Бизнес дэх нөлөө



Эх сурвалж: МҮХАҮТ

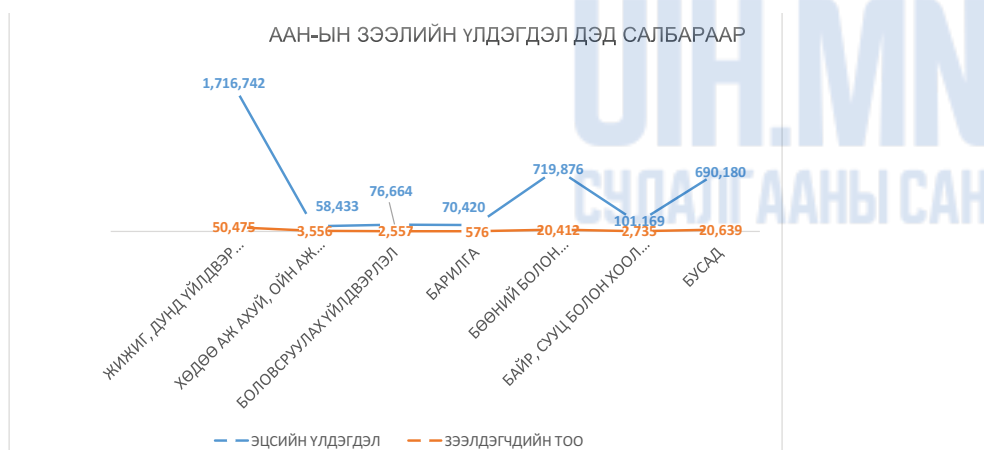
• Ажлын байрны тооны өөрчлөлт



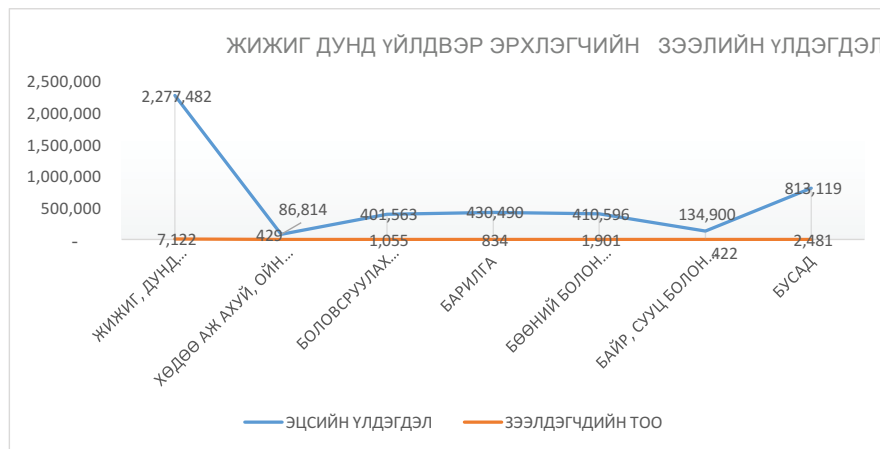
Эх сурвалж: МҮХАҮТ

Ажлын байрыг хадгалахад төрөөс үзүүлэх шаардлагатай бусад дэмжлэг гэсэн нээлттэй асуултад зээлийн төлбөрийн асуудлаар Засгийн газар Монголбанкны хамтарсан шийдвэр гаргах, түүнийг бодитой хэрэгжүүлэх; түрээсийн зардлыгт бууруулах талаар талууд нэгдсэн шийдэл гаргах, хэрэгжүүлэх; цахилгаан, дулааны төлбөрөөс хөнгөлөх; хорио цээрийн үед бизнесийн зохицуулалт, тусгай зөвшөөрөл, төрийн худалдан авалтын шаардлагыг бууруулах, бизнест үзүүлэх төрийн үйлчилгээг чирэгдэлгүй шуурхай болгох гэж олон ААН хариулсан байна. Түүчлэн хөрөнгө оруулалтыг оновчтой болгох; гадаад худалдаа эрхэлдэг аж ахуйн нэгжүүдийн олон улсын тээврийн хуваарийг тодорхой болгох; 2020 онд гадаадын жуулчдад визийн хөнгөлөлт үзүүлэх, хорио цээрийн дараа 8-10 саруудад жуулчдын визийг нисэх буудал дээр олгох; төрийн байгууллагын худалдан авалтыг импортыг орлох дотоодын бараа бүтээгдэхүүнээс хийх; ургац хураах үеэр аж ахуйн нэгжүүдэд санхүүгийн дэмжлэг үзүүлэх; хорио цээрийн дэглэмийг тодорхой түвшинд сулруулах шаардлага байна гэж цөөн тооны оролцогчид үзсэн байна.

3.2 ААН-н зээлийн үлдэгдэл



Эх сурвалж: Монголбанк



Эх сурвалж: Монголбанк

4.БАНК, САНХҮҮ

Монгол Улсын хэмжээнд 11 сарын 14-ний байдлаар банкны төлбөр тооцоо хэвийн үргэлжилж байгаа бөгөөд нийт 76,721 ширхэг пос машин, 2732 ширхэг АТМ ажиллаж байна.

Эх сурвалж: Монголбанк



Монголбанкнаас КОВИД-19 цар тахалд өртсөн иргэд, аж ахуйн нэгжүүд хэрэглээний болон бизнесийн зээлийн эргэн төлөлтөө банктайгаа тохиролцон хойшлуулах боломжийг олгосон зохицуулалтыг энэ оныг дуустал үргэлжлүүлж байгаагаа мэдэгдсэн. Үүнд:

3.7 их наяд төгрөгийн зээлд бүтцийн өөрчлөлт хийгдсэний 2.2 их наяд төгрөг нь бизнесийн зээл, 1.5 их наяд төгрөг нь иргэдийн зээл байна. Иймд КОВИД-19 цар тахлаас үүдэн орлого, үйл ажиллагаанд хүндрэл үүссэн иргэд, аж ахуйн нэгжүүд

харилцагч банкиндаа хандан зээлдээ бүтцийн өөрчлөлт оруулах асуудал нээлттэй байгааг мэдэгдсэн.

Өнөөдрийн байдлаар МБ-д нийт 125,206 зээлдэгчийн 5.3 их наяд төгрөгийн зээл КОВИД-19 цар тахалд өртсөн нь нийт зээлийн багцын 33 хувийг бүрдүүлж байна.

Төрөөс хэрэгжүүлж буй хөнгөлөлттэй нөхцөлтэй ипотекийн зээлийн төлбөрийг түр хугацаанд хойшлуулах арга хэмжээ энэ оны 5 дугаар сараас 10 дугаар сарын хооронд 6 сарын хугацаанд хэрэгжсэн. Энэ хугацаанд нийт 38,152 зээлдэгчийн 2.0 их наяд төгрөгийн зээлийн төлбөрийг 6 сарын хугацаатайгаар хойшлуулсан билээ. Монголбанкны зүгээс Засгийн газартай зөвшилцөж, дэмжих тохиолдолд энэ арга хэмжээг үргэлжлүүлэх боломжтой гэж үзэж байгаагаа мэдэгдсэн.

Банкны салбарт нийт 9.2 сая харилцах, хугацаагүй болон хугацаатай хадгаламжийн дансанд нийт 21.7 их наяд төгрөгийн эх үүсвэр байршиж байна. Энэ оны 10 дугаар сарын дүнгээр банкны салбараас эх үүсвэрт төлж буй 1 сарын хүүний зардал 184.7 тэрбум төгрөг байгаа нь банкны хүүний орлогыг хязгаарлах тохиолдолд томоохон алдагдал үүсэхийг харуулж байгааг илэрхийлсэн.

5. ЭРҮҮЛ МЭНД

5.1 КОВИД-19-ийн эмчилгээ

SARS-COV2 вирусийн үржлийг зогсоох Авиган 100mg, Япон улсын ремдисивер 100mg дуслаар 10 хоног тус тус эхний шатны эмчилгээ хийгддэг Хатгаанд шаардлагатай бол антибиотик, хүчилтөрөгчийн дутагдалтай бол хүчилтөрөгчийн хамрын гуурс ба маска өгдөг байна. Хүнд хатгааны үед амьсгалын дутагдалтай бол амьсгалын аппаратад оруулна. Энэ нь өөрөөрөө амьсгалах боломжгүй ашиглана. Эдгээр нь шинж тэмдгийн эмчилгээ буюу одоогоор КОВИД-19 туссан өвчтөнүүдэд ашиглаж байгаа эмчилгээний аргууд юм.

5.2 Хөл хорионы үеийн гэмтлийн мэдээлэл

Гэмтэл согог судлалын үндэсний төв:

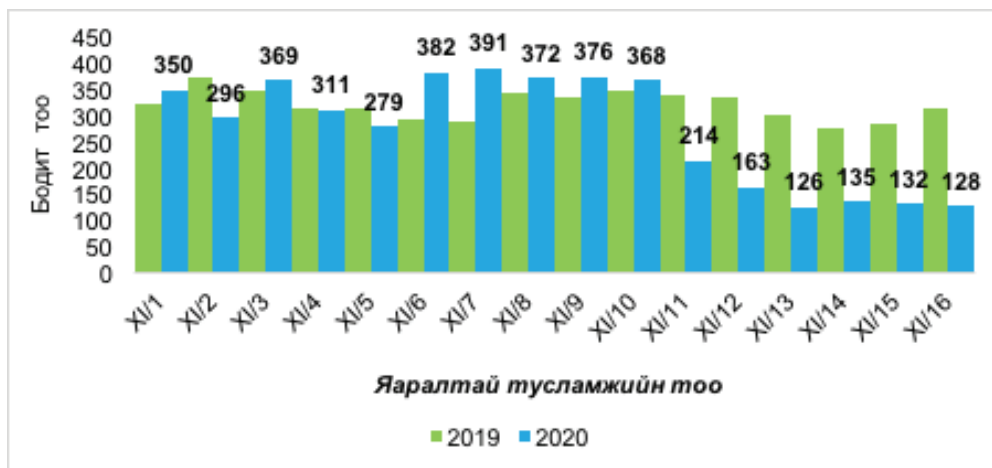
2020 оны 11 сарын 01-нээс 11 сарын 16-ны байдлаар ГССҮТөвийн ХАЯТТасгаар 4450 хүн үйлчлүүлсэн ба 2019 оны мөн үеэс 687 тохиолдлоор буурсан үзүүлэлттэй байна.

Нийт үйлчлүүлэгчдийн 60.5%-ийг эрэгтэй, 39.5%-ийг нь эмэгтэйчүүд эзэлж байна.

Осол гэмтлийн шалтгаанаар авч үзвэл:

- Уналт-2098
- Амьгүй механик хүчинд өртөх-785
- Хүчирхийлэл-453
- Амьтай механик хүчинд өртөх-404
- Зам тээврийн осол-321
- Түлэгдэлт-170
- Байгалийн хүчинд өртөх /хөлдөлт, осолт/-11
- Амиа хорлохыг завдах-9
- Тодорхойгүй осол-147
- Бусад осол-52 байна.

UIN.MN
СУДАЛГААНЫ САН



Эх сурвалж: ГССҮТөвийн Статистик мэдээлэл тандалт судалгааны алба

6. БОЛОВСРОЛ

2020 оны 11 сарын 18-ны өдрийн байдлаар ЕБС-ийн дотуур байранд 772 хүүхэд, улсын хэмжээнд 71 их дээд сургуулийн 12 мянга гаруй оюутан сургуулийн дотуур байранд байрлаж байна. (Үүнд: нийтийн байр, түрээсийн байр багтаагүй). Улсын болон хувийн их, дээд сургуулиуд өөрсдийн харьяа оюутны байранд амьдарч байгаа оюутнуудыг хоол хүнсээр хангах мөн ариутгал халдваргүйжүүлэлтийг тухайн байгууллагын төсвөөс хийж байна.

2020-2021 оны хичээлийн жилд улсын хэмжээнд ерөнхий боловсролын 839 сургууль сургалтын үйл ажиллагаа эрхэлж, 680.837 хүүхэд суралцаж байна. Үүнд:

Үзүүлэлт		2020-2021
Сургууль		839
Өмчийн хэлбэр	Төрийн	672
	Хувийн	167
Байршил	Хот	277
	Хөдөө	562
Бүлэг		22,979
3 дугаар ээлжинд хичээллэдэг бүлэг		8
Суралцагч /өдөр/		680,837
Хүйсээр	эмэгтэй	339,681
	эрэгтэй	341,156
Нийт суралцагчид	Нэгдүгээр ангид суралцагч	78,219
	Хөгжлийн бэрхшээлтэй суралцагч	5,628
	Малчдын хүүхэд	124,444
Төрийн өмчийн сургууль		632,499

Хүйсээр	эмэгтэй	316,021
	эрэгтэй	316,478
Хувийн сургууль		48,338
Хүйсээр	эмэгтэй	23,660
	эрэгтэй	24,678
Суралцагч /орой, эчнээ/		144
Үүнээс	орой	51
	эчнээ	93
Хүйсээр	эмэгтэй	65
	эрэгтэй	79
Дүйцсэн хөтөлбөрөөр суралцагч		5,340
Хүйсээр	эмэгтэй	1,378
	эрэгтэй	3,962
Дотуур байр		540
Дотуур байранд амьдарч буй хүүхэд		35,000
Хүйсээр	эмэгтэй	18,075
	эрэгтэй	16,925
Нийт багш, ажиллагчид		54,498
Хүйсээр	эмэгтэй	41,986
	эрэгтэй	12,512
Үндсэн багш		34,073
Хүйсээр	эмэгтэй	27,729
	эрэгтэй	6,344

Эх сурвалж: Боловсролын яам

Гурав. Теле хичээлийн хүртээмж

СӨБ ба БДБ-ын дэд салбарын суралцагчдын теле хичээлд хамрагдалтын мэдээг сүүлийн 2020 оны 2-5 дугаар сард аймаг, сум, хот, хөдөөгөөр нь ангилсан байдлаар, мөн төрийн өмчийн их, дээд сургуулиудын онлайн хичээлд хамрагдалтын тоон мэдээллийг дараах хүснэгтээс үзнэ үү.

№	Аймаг, дүүрэг	Суралцагчдын теле хичээлд хамрагдалтын мэдээ					Дундаж
		2020 он					
		2 дугаар сар	3 дугаар сар	4 дүгээр сар	5 дугаар сар		
		Дундаж хувиар	Дундаж хувиар	Дундаж хувиар	Дундаж хувиар		
1	Архангай	Аймгийн төв	91	93	82	70	84.0
		Сум	72	54	48	48	55.5
2	Баян-Өлгий	Аймгийн төв	68	73	79	78	74.5
		Сум	52	59	64	68	60.8

3	Баянхонгор	Аймгийн төв	65	63	61	60	62.3
		Сум	58	56	53	52	54.5
4	Булган	Аймгийн төв	75	74	73	73	74.0
		Сум	77	75	73	72	74.0
5	Говь-Алтай	Аймгийн төв	61.8	67.3	60.7	62.4	63.1
		Сум	66.4	65.1	61.1	61.5	63.5
6	Говьсүмбэр	Аймгийн төв	77.8	71	65.7	70	71.1
		Сум	82	81.9	81.4	86	82.8
7	Дархан-Уул	Аймгийн төв	56.9	53.6	58.3	66.8	55.0
		Сум	43.7	52.5	55.6	50.8	49.6
8	Дорноговь	Аймгийн төв	75.6	74.2	72.5	73.7	74.0
		Сум	75.6	73.1	70.5	70.2	72.6
9	Дорнод	Аймгийн төв	72	86	85	88	83.0
		Сум	65	73	75	77	72.0
10	Дундговь	Аймгийн төв	68.5	61.4	62.3	64.5	64.2
		Сум	68.5	61.4	62.3	64.5	64.2
11	Завхан	Аймгийн төв	71.48	78.6	66.3	62.3	69.7
		Сум	69.2	65.2	61.2	58.2	63.5
12	Орхон	Аймгийн төв	94.6	95.4	93.6	90.4	93.5
		Сум	92.6	94.4	89.6	87	90.9
13	Өвөрхангай	Аймгийн төв	84	88.3	90.1	80.3	85.6
		Сум	83.7	86.5	88.2	76.2	83.6
14	Өмнөговь	Аймгийн төв	71.3	70.5	65.1	67.7	68.7
		Сум	69.3	63.6	60.6	61.8	63.8
15	Сүхбаатар	Аймгийн төв	80	80	75	73.6	77.2
		Сум	82	78	76.5	72.6	77.2
16	Сэлэнгэ	Аймгийн төв	97	95	92	97	95.3
		Сум	92	85	80	94	87.8
17	Төв	Аймгийн төв	94.06	87.06	77.94	75.16	82.5
		Сум	73	71.86	65.2	62.05	66.8
18	Увс	Аймгийн төв	86.2	67.1	71.8	64.6	72.4
		Сум	72.2	57.3	59.7	75.9	66.3
19	Ховд	Аймгийн төв	65.8	64.1	63.7	54.6	62.1
		Сум	55.6	56.5	57.9	41	52.8
20	Хөвсгөл	Аймгийн төв	76.77	69.32	61.98	65.54	68.4
		Сум	68.55	65.99	58.86	65.32	64.7
21	Хэнтий	Аймгийн төв	95	94.6	94.3	94.9	94.7
		Сум	94.3	93.7	92.7	93.1	93.5

22	Улаанбаатар	Баянгол	94	95	93	92	93.5
		Баянзүрх	87.8	85.3	80.2	79.8	83.2
		Багахангай	85.75	82.7	82	87.25	84.4
		Налайх	87	88	86	90	87.8
		Сонгинохайрхан	89.5	87.5	85	84	86.5
		Сүхбаатар	92	93	90.6	92.5	92.0
		Хан-Уул	92	93	92.6	92.7	92.7
		Чингэлтэй	80.2	75.1	88	86	82.3
Дүүргийн дундаж		88.5	87.5	87.2	88	88.4	
Улсын дундаж		76.6	75.6	73.7	73.4	74.7	
Аймаг		76.7	76.5	73.9	72.9	75.0	
Сум		72.0	69.9	68.3	68.4	69.5	

Эх сурвалж: Боловсролын яам

(Теле хичээлийг 2020 оны 11 дүгээр сарын 11-ний өдөр Монголын телевизүүдийн холбооны гишүүн 17 телевизээр нэвтрүүлж эхэлсэн.)

UIH.MN
СУДАЛГААНЫ САН