

МОНГОЛ УЛСЫН ХҮН АМЫН УДМЫН САНГИЙН АЮУЛГҮЙ БАЙДАЛ, БУСАД ОРНЫ ТУРШЛАГА

*Г.Билгээ, Ц.Болормаа,
Б.Нандингэрэл*

АГУУЛГА

СУДАЛГААНЫ ХУРААНГУЙ

НЭГ. Хүн амын удмын сангийн тухай ерөнхий ойлголт

- 1.1. Ген, генийн сангийн тухай
- 1.2. Удмын сангийн тухай
- 1.3. Цус ойртолт, түүний төрөл хэлбэр
- 1.4. Цус ойртолтоос хамгаалах арга зам

ХОЁР. Монгол Улсын хүн амын удмын сангийн аюулгүй байдлын
өнөөгийн түвшин

- 2.1. Монгол Улсын хүн амын удмын сан дахь цус ойртолтын
түвшин
- 2.2. Хүн амын өвчлөлд цус ойртолтын нөлөө

ГУРАВ. Монгол Улсын удмын сангийн аюулгүй байдлын эрх зүйн орчин

ДӨРӨВ. Цус ойртолтыг зохицуулж буй гадаадын эрх зүйн орчин

- 4.1. Цус ойртох харилцааг хуулиар хориглосон байдал
- 4.2. Цус ойртох харилцааг хориглосон зарим улсын эрх зүйн
зохицуулалт
 - 4.2.1 АНУ, Алабама муж улс
 - 4.2.2 АНУ, Өмнөд Каролин муж улс
 - 4.2.3 Вьетнам
 - 4.2.4 Шинэ Зеланд
 - 4.2.5 Ирланд
 - 4.2.6 Канад
 - 4.2.7 Малайз
 - 4.2.8 ОХУ
 - 4.2.9 БНСУ
 - 4.2.10 Филиппин
 - 4.2.11 Швейцар
 - 4.2.12 Ямайка

АШИГЛАСАН МАТЕРИАЛ

UIN.MN
СУДАЛГААНЫ САН

СУДАЛГААНЫ ХУРААНГУЙ

Судалгааны хамрах хүрээ: Судалгаанд хүн амын удмын сан, түүнд нөлөөлөх хүчин зүйлс, цус ойртолтын төрөл хэлбэрүүд, Монгол Улс дахь цус ойртолтын өнөөгийн байдал, хүн амын өвчлөл дэх цус ойртолтын нөлөөлөл, цус ойртолтыг Монгол Улсын болон бусад улсын ямар хуулиар хэрхэн зохицуулж байгаа зэрэг асуудлуудыг хамруулав.

Хүн амын удмын сан, түүнд нөлөөлөх хүчин зүйлс, цус ойртолтын өнөөгийн байдал, хүн амын өвчлөл дэх цус ойртолтын нөлөөллийг судалсан судалгааны нэг болон хоёрдугаар хэсэгт Биологийн шинжлэх ухааны доктор, профессор **Ж.Батсуурь**, Анагаах ухааны доктор **Э.Энхмаа** нарын *“Монгол Улсын иргэн угийн бичиг хөтлөх үлгэрчилсэн загвар”* бүтээлээс холбогдох мэдээллийг авч ашигласан болно.

Судалгааны тайлангийн гурав болон дөрөв дэх хэсэгт Монгол Улсын болон гадаад улсуудын эрх зүйн орчинг судалсан бөгөөд АНУ, Вьетнам, Шинэ Зеланд, Ирланд, Канад, Малайз, ОХУ, БНСУ, Филиппин, Швейцар, Ямайка зэрэг 11 улсад цус ойртолтыг тодорхойлж, зохицуулж байгаа байдал, түүнд холбогдох хууль тогтоомжийг судлан харьцуулалт хийв.

Судалгааны хураангуй: Ж.Батсуурь, Э.Энхмаа нарын Монгол Улсын хүн амын удмын санд хийсэн генетик судалгаагаар хүн ам дахь цус ойртолтын түвшин нь элэнц өвөг, эмгийн (өөрөөс дээш 3 дахь) үеэс хулан өвөг, эмэг (өөрөөс дээш 6 дахь) үеийн хооронд буюу дунджаар хуланц (өөрөөс дээш 4 дэх үе) үеийн түвшинд цусан төрлийн холбоотой үр удмууд хоорондоо гэрлэх тохиолдол түгээмэл байгаа нь тогтоогджээ. Хүн амын гэрлэлтийн тогтолцоонд хийсэн судалгаагаар:

✓ Хөдөөгийн багийн хүн амын хувьд нэг багийн уугуул хүмүүс хоорондоо гэрлэх нь нийт гэрлэлтийн 85.4 хувь;

✓ Нэг сумын хүн амын хувьд тухайн сумын уугуул хүмүүс хоорондоо гэрлэх нь нийт гэрлэлтийн 73.9 хувь;

✓ Нэг аймгийн хүн амын хувьд тухайн аймгийн уугуул хүмүүс хоорондоо гэрлэх нь нийт гэрлэлтийн 86.1 хувийг тус тус эзэлж байгаа нь хүн амын дотор шууд болон алсуур цус ойртолтын түвшинг өсгөх ноцтой шалтгаан болж байна гэж дүгнэсэн байна.

Эрх зүйн зохицуулалт: Монгол Улсын хэмжээнд одоогоор хүн амын удмын сангийн аюулгүй байдлыг цогц байдлаар хамгаалсан бие даасан хууль байхгүй бөгөөд энэ судалгааны гуравдугаар хэсэгт авч үзсэн эрх зүйн актуудад хэсэгчлэн зохицуулсан байдлаас үзэхэд хүн амын удмын сангийн аюулгүй байдлыг хамгаалах эрх зүйн орчин хангалттай бүрдээгүй гэж үзэх үндэслэл байна. (Судалгааны гуравдугаар хэсгээс үзнэ үү.)

Судалгааны явцад хуулийн зохицуулалт бүхий нийт 32 улсын эрх зүйн орчны мэдээллийг судалж үзэхэд тэдгээрээс давхардсан тоогоор Эрүүгийн хуулиар зохицуулсан 23 (72 хувь), Иргэний хуулиар зохицуулсан 7 (22 хувь), Гэр бүлийн тухай хуулиар зохицуулсан 9 (28 хувь), бие даасан

хуулиар зохицуулсан 4 (13 хувь) улс байна. Түүнчлэн уг харилцааг нэг хуулиар зохицуулсан 22 улс (69 хувь), хоёроос гурван хуулиар давхар зохицуулсан 10 улс (31 хувь) байх бөгөөд судалгаанд хамрагдсан бүх улсын хувьд Эрүүгийн хуулиар хориглосон зохицуулалттай байна.

Судалгаанд хамрагдсан 12 улсад цус ойртолт буюу бүлийн доторх гэрлэлтийг (incest) Эрүүгийн хуулиар гэмт хэрэгт тооцсон, эсхүл удам доторх гэрлэлтийг Иргэний болон Гэр бүлийн хуулиар хууль бус гэрлэлт гэж үзэн хориглодог байна.

Судалгаанд хамрагдсан улсуудын хувьд хүн ам дахь цус ойртсон гэрлэлтийг хуулиар хориглох, хориглосон үйлдлийг зөрчсөн тохиолдолд эрүүгийн хариуцлага хүлээлгэх нийтлэг зохицуулалт байх бөгөөд Ирланд, Ямайка улсууд “Цус ойртолтод хүлээлгэх хариуцлагын тухай” бие даасан хуультай бол БНСУ-д уг асуудлыг хуулиар зохицуулахаас гадна давхар угийн бичиг хөтлөх байдлаар цус ойртолтоос урьдчилан сэргийлж байна.

Судалгаанд хамрагдсан улсуудын цус ойртолтын хүрээнд дараах ойлголтуудыг нарийвчлан тодорхойлсон байна. Үүнд:

- цус ойртох харилцааны субъект ;
- цус ойртолт гэж үзэх үйлдэл;
- хүлээлгэх хариуцлага.

Цус ойртох харилцааны субъект: АНУ-ын Алабама, Өмнөд Каролин муж, Вьетнам, Малайз, Солонгос, Филиппин улсын хууль тогтоомжид энэхүү ойлголтыг илүү нарийвчлан тодорхойлсон байна. Эдгээр улсын хуульд зааснаар цус ойртох харилцааны субъект эд дараах этгээдүүдийг хамааруулдаг. Үүнд:

- өвөө, эмээ, эцэг, эх, хүүхэд, ах, эгч, ач, зээ, авга ах, авга эгч, нагац ах, нагац эгч, үеэл ах, үеэл эгч, үеэл ач дүү, үеэл зээ дүү нар;
- эцэг, эсхүл эх нэгтэй хүүхдүүд, тэдгээрийн ах, эгч, авга ах, авга эгч, нагац ах, нагац эгч, авга дүү, нагац дүү нар;
- хойд эцэг, эсхүл эх болон дагавар хүүхдүүд;
- үрчилж авсан эцэг, эх болон үрчлүүлсэн хүүхдүүд;
- хадам аав болон бэр, хадам ээж болон хүргэн.

Мөн шууд цусан төрлийн дөрөв дэх үе (Филиппин), найм дахь үе (БНСУ), төрөл садангийн гурав дахь үе (Вьетнам)-д хоорондоо цус ойртох харилцаанд орохыг хориглосон байна.

Тухайлбал, БНСУ-ын Иргэний хуулиар хэрэв гэр бүл болох гэж байгаа талуудын аль нэг нь зургаан үеийн цусан төрлийн холбоотой, эсхүл төрөл садан нь дөрвөн үеийн цусан төрлийн холбоотой бол хоорондоо гэрлэж болохгүй. Мөн гэр бүл болох гэж байгаа талууд нь үрчилж авсан эцэг, эхийн удмын зургаа дахь үе, тэдгээрийн төрөл садангийн дөрөв дэх үе дотор цусан төрлийн холбоотой бол хоорондоо гэрлэхийг хориглосон байна.

Цус ойртолт гэж үзэх үйлдэл: Дээр дурдсан этгээдүүдийн хоорондын дараах үйлдлийг цус ойртох харилцаа гэж үзэн хуулиар

хориглосон байна. Үүнд:

- гэрлэх (АНУ, Алабама, Вьетнам, Малайз, БНСУ, Филиппин);
- сүй тавих (АНУ, Алабама);
- бэлгийн харилцаанд орох (АНУ, Алабама, Өмнөд Каролин, Канад, Швейцар, Шинэ Зеланд, Ямайка);
- нөхөр, эхнэрийн харилцаатай хамтран амьдрах (Вьетнам) зэрэг болно.

Хүлээлгэх хариуцлага: Хуулиар хориглосон дээрх үйлдэл хийсэн тохиолдолд дараах төрлийн хариуцлага хүлээлгэхээр заасан. Үүнд:

- хорих (АНУ-ын Алабама, Вьетнам, Канад, Малайз, Швейцар, Шинэ Зеланд);
- албадан хөдөлмөрлүүлэх (АНУ-ын Алабама, Ямайка);
- мөнгөн торгууль оногдуулах (Швейцар);
- нутаг зааж явуулах (Ирланд).

Гэмт үйлдлийн хүндрүүлэх нөхцөл байдал үүссэн үед оноох хорих ялын дээд хэмжээ 30 жил (Малайз), 10-14 жил (АНУ-ын Алабама, Канад, Малайз, Шинэ Зеланд), 3-5 жил (Вьетнам, Швейцар), хөнгөрүүлэх нөхцөлд оноох хорих ялын доод хэмжээ нь 6 сар (Вьетнам) байхаар судалгаанд хамрагдсан улсуудын Эрүүгийн хуульд заасан байна.

Мөн албадан хөдөлмөр эрхлүүлэх хуулийн хариуцлагыг АНУ-ын Алабама мужийн Эрүүгийн хуульд нэг өдрөөс нэг жил хүртэл хугацаатай байхаар тогтоосон байна. Ямайка улсын Цус ойртох үйлдэлд хүлээлгэх хариуцлагын тухай хуульд хорих болон албадан хөдөлмөр эрхлүүлэх ял оногдуулах үйлдэл, ялын хэмжээг дараах байдлаар тогтоосон. Үүнд, хориотой харилцаанд орохыг оролдсон бол 2 жил, харилцаанд орсон бол 5 жил, 12-оос доош насны хүүхэдтэй харилцаанд орсон бол 15 жил хорьж, албадан хөдөлмөр эрхлүүлнэ.

Ирланд улсын Цус ойртох үйлдэлд хүлээлгэх хариуцлагын тухай хуульд цус ойртох харилцаанд орсон бол 2 жилийн хугацаатай хорьж, албадан хөдөлмөр эрхлүүлэх, эсхүл 2 жилийн хугацаатай нутаг зааж, албадан хөдөлмөр эрхлүүлэхээр заасан байна. Хүндрүүлэх нөхцөл үүссэн тохиолдолд дээд тал нь 7 жилийн хугацаатай дээрх ялыг эдлүүлнэ.

Судалгааны явцад хүн амын удмын сангийн асуудлаар мэргэшсэн эрдэмтэн судлаачид, төрийн бус байгууллагуудтай уулзсан бөгөөд тэднээс “хүн амын удмын сангийн аюулгүй байдлын тухай” хууль нь зөвхөн цус ойртолтыг хориглосон, урьдчилан сэргийлсэн зохицуулалттай байхаас гадна танин мэдэх, соён гэгээрүүлэхтэй холбогдон үүсэх харилцааг цогцоор нь зохицуулсан байх шаардлагатайг онцгойлон сануулж байв.

НЭГ. ХҮН АМЫН УДМЫН САНГИЙН ТУХАЙ ЕРӨНХИЙ ОЙЛГОЛТ

“Хүн судлал”-ын шинжлэх ухаан буюу антропологиин шинжлэх ухаан нь байгалийн болон нийгмийн шинжлэх ухааны аль алинд нь хамаарах бөгөөд хүнийг:

- биологийн хүн судлал буюу генетик (*удамшил хувьсал*);
- нийгэм-соёлын хүн судлал (*social - cultural anthropology*);
- угсаатан судлал (*угсаатан зүй - ethnology*);
- палиоантропологи (*эртний хүн судлал*) зэрэг салбар шинжлэх ухаан нарийвчлан судалдаг байна.

Хүнийг биологийн буюу генийн (удмын) талаас нь судалдаг салбар шинжлэх ухааныг био-антропологиин салбар гэнэ. Хүн судлалын доктор, профессор Ж.Батсуурь, Анагаах ухааны доктор Э.Энхмаа нарын тодорхойлж бичсэнээр¹⁷⁴ Аливаа амьд бие махбодын эцэг, эхийн шинж тэмдэг үр удамдаа хэрхэн дамжиж удамшдаг зүй тогтолыг судалдаг ухааныг “Удамшил зүй” гэнэ. Эцэг, эхийн шинж тэмдэг удамшихын зэрэгцээ хувьсан өөрчлөгдөх зүй тогтлыг судалдаг ухааныг “Хувьсал зүй” гэнэ.¹⁷⁵ Биологийн шинжлэх ухаанд удамшил зүй, хувьсал зүй хоёрыг нэгтгэн зангидсан шинжлэх ухааны салбарыг “Генетик” (*удамшил хувьсал*) хэмээн нэрлэдэг.

Биологийн шинжлэх ухааны доктор, профессор И.Пүрэвдоржийн тодорхойлж бичсэнээр¹⁷⁶, эцэг эх биеэс үр төлд тухайн амьд биеийн зүйлийн ба бодгалын шинж тэмдэг дамжих чанарыг удамшил гэнэ. Удамшил, хувьслын үзэгдлийг судалж, түүний мөн чанар, зүй тогтлыг илрүүлдэг шинжлэх ухааны салбарыг генетик гэнэ. Генетикийн шинжлэх ухаанаар хүн амын удмын сан (генийн сан)-гийн дотоод тогтоц, түүнд нөлөөлөх хүчин зүйлс, тэдгээрийн нөлөөллийг судална. Тухайлбал, хүний удмын санд хамгийн их нөлөөлдөг хүчин зүйлс болох:

- цус ойртолт ба гэрлэлтийн тогтолцоо;
- удамшлын өвчний төрөл, илрэл, тархалт;
- удамшлын бус өвчлөл, нас баралтын удамших хандлагын байдал;
- төрөл бүрийн халдварт өвчний тархалтын нөлөө;
- хүрээлэн буй орчин дахь радиацийн нөлөө;
- химийн төрөл бүрийн нэгдлүүдийн хэрэглээний нөлөө;
- байгаль, уур амьсгалын нөлөө¹⁷⁷ гэх мэт хүчин зүйлс хүний удмын санд хэрхэн нөлөөлж байгааг судлан тогтоодог байна.

Монгол Улсын хэмжээнд *хүн ам дахь цус ойртолтын өнөөгийн түвшин, түүнд нөлөөлж байгаа хүчин зүйлсийн талаарх* судалгааг 1974 оноос эхлэн 40 гаруй жилийн хугацаанд энэ салбарын тэргүүлэх эрдэмтэд болох Ж.Батсуурь¹⁷⁸, Э.Энхмаа¹⁷⁹ ахлагчтай судалгааны баг нийслэл, 18 аймгийг хамруулан хийсэн байх ба энэхүү судалгааны мэдээллийг холбогдох хэсгүүдэд авч ашигласан болно.

¹⁷⁴ Ж.Батсуурь, Э.Энхмаа. Монгол Улсын иргэн үгийн бичиг хөтлөх үлгэрчилсэн загвар. 2010 он. УБ., 38 дахь тал.

¹⁷⁵ Мөн тэнд.

¹⁷⁶ Мөн тэнд.

¹⁷⁷ Мөн тэнд.

¹⁷⁸ Биологийн шинжлэх ухааны доктор, профессор. Шинжлэх ухааны гавъяат зүтгэлтэн.

¹⁷⁹ Анагаах ухааны доктор.

Тус судалгаагаар Монгол Улсын хүн амын генетик процессын онцлог, гэрлэлтийн байдал, цус ойртолтыг судалсаны дүнд хүн амын цус ойртох үзэгдлийн учир шалтгаан, өнөөгийн түвшин, түүний уршигт үр дагаврыг бүрэн тогтоосон гэжээ.

Хүн амын удмын сангийн аюулгүй байдлыг бүрэн хангахын тулд юун түрүүнд “генийн сан”, “удмын сан”, “ген”, “цус ойртолт”, “цус ойртолтоос гарах арга зам” зэргийг зайлшгүй ойлгож мэдсэн байх шаардлагатай тул судалгаанд эдгээр асуудлуудын талаар цэгцтэй ойлголт өгөхийг оролдсон болно. Энэ хүрээнд АШУҮИС-ийн Удам зүйн тэнхимийн доктор, профессор И.Пүрэвдоржийн генетикийн нэг сэдэвт бүтээл¹⁸⁰-ийг ашиглалаа.

1.1. Ген, генийн сангийн тухай

Ген гэдэг нь хүний удмын мэдээллийг хэдэн үе дамжуулан авч явдаг, хэзээ ч мөхдөггүй “ертөнц” юм. Өөрөөр хэлбэл, ген нь амьд организмын удамшлын мэдээллийг агуулсан молекул нэгж (материаллаг хэсэг) юм.

Хүний бие махбодийг бүтээгч эсийн дотор хромсом хэмээх биенцэр байдаг. Энэ биенцэрийн дотор ген орших бөгөөд ген үеэс үед үр хүүхдэд дамжин хадгалагдана. Эцэг эх хоёроос 50, 50 хувийн ген буюу адилхан хос 23 хромсомыг хүүхэд энэ тэнцүүгээр хадгалан төрөх бөгөөд хүний амьдралын үйл ажиллагаа нь түүний генийн мэдээллийн сангийн шинж чанарт тулгуурлан явагддаг.

Тухайлбал, хүний нүдний өнгө, царай зүс, зан төрх, явдал суудал, оюун ухаан зэргийг хадгалан дамжуулах ген хэдэн зуун жилийн өмнөх өндөр өвөг, эмгээс эхлэн бөлөнцөр хүртэл сунжран өөрчлөгдөхгүй хадгалагдаж байдаг. Ген устаж үгүй болохгүй, шинээр үүсэхгүй. Генийн өөрчлөлтөөс хүний эрүүл мэндэд хор учирч удам дамжих өвчин үүснэ. Генийн өөрчлөлт, гэмтэл согогтой холбогдон үр удамд дамжих эмгэгийг **удамшлын өвчин** гэнэ. Удамшлын өвчнөөс сэргийлэх, өөрийн удмыг хэвийн, цэвэр ариун байлгахад хүн бүрийн зайлшгүй дагаж мөрдөх ёстой дараах арга замууд бий гэж салбарын эрдэмтэд үзжээ. Үүнд:

- яс, угсаа, удам судар, ах дүү нараа сайн мэдэж угийн бичиг хөтлөх;
- ах дүү, төрөл төрөгсдийн хооронд гэр бүл үүсэж цусан төрлийн холбоо бий болохоос сэргийлэх;
- генийн шинж чадвар, хэвийн байдалд муу нөлөөлөх хорт зуршилд автахаас болгоомжлох (*архи, тамхи, мансууруулах эм, химийн бодис, цацрагийн нөлөө*).

Эхийн хэвлийд үр тогтоход эхээс нэг ген, эцгээс нэг ген авч хослон нийлдэг. Эрүүл хүний генийн санд ч удамших өвчин үүсгэх 5-10 ген байдаг. Хоёр эмгэг ген эвсэн нийлбэл удамшлын өвчтэй хүүхэд төрдөг.

Өөрөөр хэлбэл, эрүүл хүн бүрт байх удамших өвчин үүсгэгч 5-10 төрлийн ген нь зөвхөн өөртэйгөө ижил гентэй нийлсэн тохиолдолд өвчтэй хүүхэд төрдөг байна. Цусан төрлийн хүмүүс гэр бүл болоход эмгэг генүүд хоорондоо хослон нийлдэгээс үр хүүхэд нь төрөлхийн эрхтэн тогтолцооны

¹⁸⁰ И.Пүрэвдорж. Удамшил. УБ., 1991 он.

гажиг, сэтгэц болон аягийн эмгэг, ой тогтоох чадвар муу, оюуны хомсдол, дархлааны тогтолцоо болон бодисын солилцооны эмгэг, удамшлын өвчтэй төрдөг. Мөн хүүхдийн бие бялдарын эрүүл чийрэг өсөн бойжих чадвар, өсөлт удааширна. Цусан төрлийн гэр бүлд энэ үзэгдэл ихэвчлэн жич, зээнцэрийн хүүхдийн хооронд тохиолддог.

Хүн бүр өөрийн эцэг, эхээс заяасан хувь генийн сантай байх бөгөөд энэ нь тухайн хүний эцэг, эхийн яс угсаа, тэдгээрийн дээд ерөнхий өвгөөс тоолох боломжгүй олон үе удам дамжин удамшсан хоршил, хувирлын зүй тогтлоор үр удамд дамждаг.

1.2. Удмын сангийн тухай

Хувь хүний генийн сан нэн баялаг бөгөөд хичнээн олон үр төрүүлнэ түүний үрийн санд төдий чинээ үүсдэг олон хувилбараар үүсдэг генийн хоршлууд үр удамдаа аль болох олон удаа дамжих боломж нээгддэг. Гэвч бодит амьдрал дээр хүн бүр өөрийн генийн сангаас тодорхой хувийг л дамжуулдаг. Генийн сангаас дараачийн үе удамд дамжиж буй тодорхой хэсгийг **“удмын сан”** хэмээн нэрлэнэ.

Өөрөөр хэлбэл, эмэгтэй хүний хүүхэд төрүүлэх биологийн боломжит нас 15 наснаас эхэлж, 50 насанд зогсоно гэж үзвэл түүний нөхөн үржихүйн хугацаа 35 жил үргэлжилнэ. Сар бүр боловсордог эмэгтэй хүний өндгөн эсээс хүүхэд бүрдлээ гэж бодоход 35 жилд 420 хүүхэд төрөх боломжтой ч бодит амьдрал дээр мэдээж ийм биш.

Хэрэв эмэгтэй хүний төрөлт хоорондын хугацааг 1 жил, 1.5 жил, 2 жилийн зайтай гэж тооцвол 35 жилийн хугацаанд нэг эмэгтэй 35; 23; 18 хүүхэд тус тус төрүүлэх боломжтой. Дээрх хугацааны интервалаар тооцож үзвэл дөрвөн хүүхэд төрүүлсэн гэр бүл төрүүлэх боломжтой хүүхдийнхээ дөнгөж 11.4 хувь; 17.4 хувь; 22.2 хувийг л тус тус төрүүлжээ гэсэн үг. Хэрэв хоёр хүүхэд төрүүлбэл энэ тоо 5.7 хувь; 8.7 хувь; 11.1 хувь болж тус тус хоёр дахин багасч, аливаа гэр бүл өвлүүлж болох удмын сангийн тун бага хувийг үр удамдаа өвлүүлж буй хэрэг гэжээ.¹⁸¹ Үүнийг хүснэгтээр үзүүлбэл:

Хүснэгт 1.

№	Эмэгтэй хүний хүүхэд төрүүлэх биологийн боломжит нас 15-50 нас гэж үзвэл 35 жил үргэлжилнэ.				
	Жил	Хүүхэд төрүүлэх боломжтой нас	4 хүүхэд төрүүлсэн гэр бүлийн удмын сангийн хувь	2 хүүхэд төрүүлсэн гэр бүлийн удмын сангийн хувь	Цөөн хүүхэд төрүүлэх тусам дараачийн үе удамдаа өвлүүлэх боломжтой генийн сангийнхаа өчүүхэн хувийг л УДМЫН САН байдлаар өвлүүлдэг.
1	1	35	11.4%	5.7%	
2	1.5	23	17.4%	8.7%	
3	2	18	22.2%	11.1%	

Хэтэрхий цөөн хүн амтай манай улсын хувьд энэ нь үндэстний генийн сангаасаа үр удамдаа дамжуулах удмын сангийн юугаар ч үл орлуулах асар их баялаг нөөцийг алдаж буй хэрэг гэдэгт удам зүй, биологийн эрдэмтэд санал нэгддэг байна.

¹⁸¹ Ж.Батсуурь, Э.Энхмаа. Монгол Улсын иргэн угийн бичиг хөтлөх үлгэрчилсэн загвар. 2010 он. УБ., 40 дэх тал.

Ийнхүү хувь хүний эцэг, эхийн генийн сангаас өвлөн авсан удмын сан бол түүний оюун ухаан, бие бялдарын хөгжил, өвчин эсэргүүцэх, урт наслал чадвар, байгаль, нийгмийн юмс үзэгдлийн мөн чанарыг танин ойлгох, өөрийн авьяас билэг, ур чадвараа нээн илрүүлж насан туршийн амьдралаа тэтгэх, улс үндэстнийхээ хөгжилд хувь нэмэр оруулахуйц ажил мэргэжлээ зөв онож сонгоход нь тулгуур хөрс болдог ажээ.

1.3. Цус ойртолт, түүний төрөл хэлбэр

Албан ёсоор эхнэр, нөхөр болон ураг холбосон эр, эмийн нөхөн үржихүйн холбоог хүн амын генетикийн ухааны томьёоллоор гэр бүл гэнэ. Нэг эцэг, эхээс гаралтай, тэдгээртэй болон өөр хоорондоо генийн сангийнхаа тодорхой хувиар ураг, төрлийн холбоо бүхий хүмүүс хоорондоо ураг холбож гэрлэхийг хүн амын генетикийн ухаанд “цус ойртсон гэрлэлт” буюу товчоор “цус ойртолт” гэдэг байна. Хүн амын доторх цус ойртолтын хэлбэрийг:

- шууд цус ойртолт;
- алсуур цус ойртолт гэж хоёр ангилдаг.

Шууд цус ойртолт: Нэг гэр бүл болж ураг холбосон эцэг, эхээс заяасан генийн сангийн тодорхой хувиар хоорондоо ахан дүүсийн төрлийн холбоотой, энэхүү ахан дүүсийн төрлийн холбоо бүрэн арилж хоорондоо цэвэр “хар элэгтэн” болоогүй хүмүүсийн гэрлэлтийг цус ойртсон гэрлэлт буюу “цус ойртолт” хэмээн нэрлэдэг.

Генийн сангийн тодорхой хувиар төрлийн холбоотой дор дурдсан хүрээний цус ойртсон гэрлэлтүүд хүн амын дотор илэрдэг. Тухайлбал:

- нэгэн эцэг, эхээс үүсэлтэй ахан дүүсийн үр удмууд хоорондоо гэрлэх;
- эцгийн, эсвэл эхийн талаар төрлийн холбоо бүрэн арилаагүй хүмүүс хоорондоо гэрлэх;
- эцгийн эцэг эх, эхийн эцэг эхийн талаар төрлийн холбоо бүрэн арилаагүй хүмүүс хоорондоо гэрлэх зэрэг болно.

Алсуур цус ойртолт: Хүн амын хөдөлгөөнийг тэтгэх дэд бүтэц сайтар хөгжөөгүй, газар зүйн байршлаар хоорондоо алслагдмал хэтэрхий сийрэг нягтралтай (суурьшилтай) засаг захиргааны хэт жижгэрсэн бүтэцтэй нөхцөлд нэг нутаг усныхан олон үе удам дамнан хоорондоо гэрлэх явдал давамгайлдаг.

Тэр дундаа одоогийн 21 аймаг, 370 сум, 1500 гаруй баг болгон хуваасан засаг захиргааны нэгж, газар зүйн орон зай, үйлчилгээний хязгаарлагдмал хүрээнд баригдсан гэрлэлтийн жижгэрсэн бүлэглэлүүд үүсдэг¹⁸². Энэ үзэгдэл нь хүн амын дотор алсуур цус ойртолтыг нөхцөлдүүлдэг ба энэ нь шууд цус ойртолтод хүргэх аюултай.

Цус ойртолтын уршиг: Цус ойртох үзэгдэл нь хүн амын дотор олон үе удмын турш үл анзаарагдах байдлаар явагддаг генетик процесс юм. Хувь хүн болон нийт хүн амын удмын санд цус ойртсон гэрлэлтээр хүний биологийн төрөлхийн хэв шинж чанаруудыг доройтуулж, элдэв удамшлын согог үүсгэдэг, амьдрах чадварыг хөнөөдөг олон генүүд

¹⁸² Мөн тэнд. 99 дэх тал.

хоорондоо ижилсэж үйл ажиллагаа нь шууд илрэх боломж бүрддэг. Энэ нь хүний генетикийн шинжлэх ухаанаар нотлогдсон бөгөөд цус ойртолтын түвшин хүн амын дотор хэт ихсэх нь дор дурдсан уршигт үр дагаврыг бий болгоно. Тухайбал:

- хүний оюун ухаан, сэтгэхүйн чадавхын түвшин буурах;
- оюуны хөнгөн болон гүнзгий хомсдолтой төрөх хүүхдийн тоо өсөх;
- удамшлын өвчин болон төрөлхийн согогтой төрөх хүүхдийн тоо өсөх (*Судалгааны 3 дугаар хэсэгт нарийвчлан судалсан болно*);
- хүний өвчин эсэргүүцэх дархлааны түвшин буурах, бие бялдрын өсөлт давжаарах;
- аминчхан буюу амиа аргацаах сэтгэлгээт хүмүүсийн хүн амын дотор эзлэх хувь байнга нэмэгдэх.

1.4. Цус ойртолтоос хамгаалах арга зам

Аливаа үндэстэн, угсаатан, ястан нь нийгмийн хөгжлийн аль ч шатанд цус ойртолтоос хамгаалах арга замыг өөр өөрийн онцлогт тохируулан сонгож хэрэглэсээр ирсэн түүхэн уламжлалтай. Цус ойртолтоос хамгаалахад дор дурдсан нийтлэг арга замыг хэрэглэдэг. Үүнд:

1. Ургийн овог хэрэглэх: Хүний генетикийн шинжлэх ухааны үүднээс авч үзвэл овог гэдэг бол удмын сангаараа ураг төрлийн нэг язгуурт өрх, хүмүүсийн нэгдэл юм. Овог доторх хүмүүс хоорондоо удмын сангаараа тодорхой түвшний төрлийн холбоотой байдаг. Овог дотроо үл гэрлэх зарчимтай. Энэ зарчим хүний нийгэмд түгээмэл хэрэглээтэй байсан ч хөгжлийн явцад бараг бүрэн халагдах болсон нь олон шалтгаантай бөгөөд түүнийхээ хэрээр сөрөг үр дагавар авчирч байна.

2. Гэрийн ургийн бичиг хөтлөх: Нийгмийн хөгжлийн жамаар овгийн байгуулал задарсан нь гэрийн ургийн бичиг хөтлөх зайлшгүй хэрэгцээг бий болгов. Энэ хоёр арга бол хүн амын дотор шууд цус ойртолтоос хамгаалдаг арга.

3. Хүн амын хөдөлгөөнийг тэтгэх: Хүн амын идэвхтэй шилжилт хөдөлгөөнийг тэтгэх дэд бүтэц, хүн амын шилжилт хөдөлгөөн, сууршилтын оновчтой тогтолцоог бүрдүүлэх замаар хүн амыг алсуур цус ойртолтоос хамгаалдаг. Энэ нь улс орны хөгжлийн бодлогод тодорхой тусган, баталгаатай хэрэгжүүлэх арга зам юм.

Судалгаанд хүн амын удмын сангийн аюулгүй байдал, тэр дундаа цус ойртолтын талаарх судалгаанд хэрэглэгдэх нэр томьёоны тайлбарыг оруулав.

Хүснэгт 2. Биологийн хүн судлалын нэр томьёоны тайлбар¹⁸³

Ураг	Эр, эм хосууд юмуу нэгэн амин гэр бүл болсон нөхөр, эхнэрийн удмын генийн сангийн 50, 50 хувийг тус тус агуулсан цагаан, улаан шимүүд нийлснээр үүссэн “шинэ хүн”-ий хөгжлийн эхлэлийг “ураг” хэмээн нэрлэнэ;
Амь ураг төрөл	Эцэг, эх тэднээс төрсөн хүүхэд хоорондын төрлийн холбоог;
Төрсөн ураг төрөл	Эцэг, эх тэднээс шууд төрсөн үр хүүхдүүд хоорондын төрлийн харилцан хамаарлыг;
Их ураг төрөл	Эцэг, эх, ахан, дүүс болон тэдгээртэй урагласан хүргэн бэрүүдийг;
Ураг төрөл	Ураг төрлийн хэлхээний ерөнхий нэршил бөгөөд дотор нь <ul style="list-style-type: none"> * Алтан * Мөнгөн * Гал * Сүүн ураг хэмээн 4 ангилна;
Ургийн холбоо	Эцэг нэгтэй, өөр өөр эхтэй, эсхүл эх нэгтэй, өөр өөр эцэгтэй хүмүүсийг;
Алтан ураг	Эцгийн талыг даган үүсч, үргэлжилж байдаг залгамж холбоог;
Мөнгөн ураг	Ээжийн эцгийн талыг даган үүсч, үргэлжилж байдаг залгамж холбоог;
Гал ураг	Алтан ургийн залгамж холбоог;
Сүүн ураг	Мөнгөн ургийн залгамж холбоог;
Төрөл	Эцэг эхийн үл тасрах ойр холын холбоог ерөнхийд нь хэлнэ. Энд ах, дүүс, үр, хүүхэд, хадам, худ ураг, төрхөм, хамаатан садангийн холбоо сүлбээний хүрээг;
Наран төрөл	Төрсөн эцгийн талын төрсөн ураг төрөл ахан дүүсийг хүн өөрийн наран төрлийг;
Саран төрөл	Төрсөн эхийн талын төрсөн ураг төрөл ахан дүүсийг;
Ясан төрөл	Төрсөн эцэг талын наран төрлийн хүрээг бүхэлд нь ясан төрлийг;
Цусан төрөл	Төрсөн эх талын саран төрлийг;
Үр удам	Аливаа гэр бүл, хүнээс улбаалсан үр хүүхдүүдийн ерөнхий нэрийг;
Үе удам	Нэгэн эцэг, эхээс төрсөн хүүхдүүд нэг үеийн удмууд буюу нэг үе удам болно;
Үе мултрах	Нас 12-оос илүү зөрөөтэйг үе мултарсан хэмээж хоорондоо ураг холбохыг зохисгүй гэж үздэг;
Аглаг үе	Үе сунжирсан тохиолдлыг;
Ойр аглаг	Үе сунжраагүйг;
Амидан	Төрөл сунжирсан уул язгуур овог нэгтэй хүнийг;
Өтгөс	Есөн үеэс дээшхи өвгөжил үеийг.

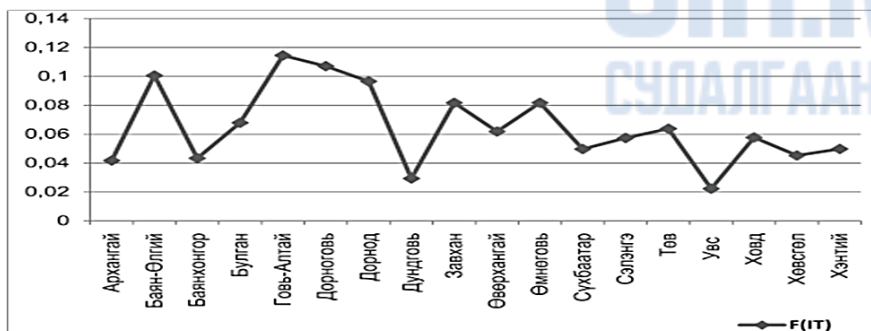
¹⁸³ Мөн тэнд, 59-60 дахь тал.

Хүснэгт 3. Нэр томъёоны тайлбар¹⁸⁴

Гэр бүл	Гэрлэлт, үрчлэлт, цусан төрлийн холбоогоор холбогдож харилцан үүрэг хүлээж, туслалцан дэмждэг нэгдмэл ахуй амьдралтай бүлэг хүмүүсийн нэгдлийг;
Ам бүл	Тухайн өрхөд байнга амьдардаг өрхийн нийт гишүүдийн тоог;
Гэр бүлийн үүрэг	Нийгмийн болон гэр бүлийн гишүүдийн гүйцэтгэх үүргээр тодорхойлогдох зан үйлийн хэм хэмжээний нэгдлийг;
Гэр бүлийн гишүүн	Гэрлэгсэд тэдэнтэй хамт амьдарч байгаа төрсөн, дагавар, үрчилж авсан хүүхэд болон төрөл садангийн хүмүүсийг;
Гэрлэлт	Иргэний гэр бүлийн байгууллагад гэрлэлтээ бүртгүүлсэн, эс бөгөөс гэрлэлтийн баталгаагүй ч удаан хугацаанд хамт амьдарсан, бусад хүмүүст гэр бүл хэмээн хүлээн зөвшөөрөгдсөн бол гэрлэсэн гэнэ;
Анхны гэрлэлт	Гэр бүлийн эхнэр, нөхөр хоёр анх удаа гэрлэлтийн харилцаа үүсгэж байгааг;
Дахин гэрлэлт	Анхны гэрлэлтээ цуцлуулсан, эсхүл бэлбэсэрсэн тохиолдолд шинээр гэр бүл үүсгэж буйг;
Гэр бүлийн ёс зүй	Гэр бүлийн гишүүдийн үүрэг хариуцлагын онцлогтой уялдан заавал дагаж мөрдөх ёс суртахууны хэм хэмжээ;
Ураг төрөл	Садан төрлийн холбоонд тулгуурласан бүлэг хүмүүсийн нийтлэг;
Ургийн бичиг	Ах дүү, төрөл төрөгсдийг хүн бүрээр тэмдэглэж үе улируулан хөтөлдөг баримт бичгийг.

ХОЁР. МОНГОЛ УЛСЫН ХҮН АМЫН УДМЫН САНГИЙН АЮУЛГҮЙ БАЙДЛЫН ӨНӨӨГИЙН ТҮВШИН**2.1. Монгол Улсын хүн амын удмын сан дахь цус ойртолтын түвшин**

Монгол Улсын хүн амын удмын сангийн аюулгүй байдалд нөлөөлж буй хүчин зүйлсийн судалгааг 1974 онд Биологийн хүрээлэнгийн хүн судлалын тэнхимээс Увс аймгийн Тариалан суманд хийж эхэлсэн бөгөөд 40 орчим жил үргэлжилж, 7 аймгийн 16 сум, 52 багийн хүн амд нарийвчилсан судалгаа хийжээ. Хүн амын удмын сангийн аюулгүй байдалд заналхийлж буй хамгийн том аюул нь хүн амын цус ойртолт болох нь судалгааны дүнгээр баталгаажсан байна. Тухайлбал, доорх зургаар 18 аймаг дахь цус ойртолтын түвшнийг харьцуулан харуулснаас үзвэл Говь-Алтай, Дорноговь, Дорнод, Баян-Өлгий, Завхан, Өмнөговь аймгуудад цус ойртолтын түвшин өндөр байгаа нь харагдаж байна.

Зураг 1. Монголын хүн ам дахь цус ойртолтын түвшин¹⁸⁵

¹⁸⁴ НУБ, ФСЭХ, НХХЯ. "Монголын гэр бүлийн харилцааны өнөөгийн байдал". УБ., 2010 он. 15-18 дахь тал.

¹⁸⁵ Ж.Батсуурь, Э.Энхмаа. Монгол Улсын иргэн үгийн бичиг хөтлөх үлгэрчилсэн загвар. 2010 он. УБ., 108 дахь тал.

Судалгаанд хамрагдсан аймгуудын цус ойртолтын түвшингээс үзэхэд 18 аймаг дахь цус ойртсон гэрлэлт бүгд шууд цус ойртолтын хэмжээнд байна. (Хүснэгт 4)

Хүснэгт 4. Цус ойртолтын түвшин¹⁸⁶

№	Аймаг	Алсуур цус ойртолт	Удамшлын 11 системийн дундаж	
			Шууд цус ойртолт	Нийт цус ойртолт
1	Архангай	0.00195	0.0399	0.0417
2	Баян-Өлгий		0.0989	0.1006
3	Баянхонгор		0.0415	0.0434
4	Булган		0.0661	0.0679
5	Говь-Алтай		0.1128	0.1145
6	Дорноговь		0.1054	0.1071
7	Дорнод		0.0948	0.0965
8	Дундговь		0.0275	0.0293
9	Завхан		0.0799	0.0817
10	Өвөрхангай		0.0601	0.0619
11	Өмнөговь		0.0800	0.0817
12	Сүхбаатар		0.0479	0.0497
13	Сэлэнгэ		0.0555	0.0573
14	Төв		0.0620	0.0638
15	Увс		0.0204	0.0223
16	Ховд		0.0559	0.0577
17	Хөвсгөл		0.0434	0.0453
18	Хэнтий		0.0480	0.0498
Доод хэмжээ				0.0204
Дээд хэмжээ			0.1088	0.1105
Дундаж хэмжээ			0.0633	0.0651

Хүснэгт 4-өөс үзэхэд Монголын хүн ам дахь нийт цус ойртолтын түвшинд эзлэх шууд цус ойртолтын хэлбэр нь **97.24** хувийг, алсуур цус ойртолтын хэлбэр нь **2.76** хувийг тус тус эзэлж байгаа нь тогтоогдсон байна.

Түүнчлэн цус ойртсон гэрлэлтийн 9 хэлбэр байдаг бөгөөд Увс аймгийн Тариалан сумын хотонгуудын гэрлэлтийн тогтолцоог тодорхойлсон судалгаанд 453 хотон өрх, гэр бүл хамрагдсанаас цус ойртсон гэрлэлт 32 буюу нийт гэрлэлтийн 7.06 хувийг эзэлж байгааг доорх хүснэгтээр үзүүлэв.

УМН
СУДАЛГААНЫ САН

¹⁸⁶ Мөн тэнд, 107 дахь тал.

Хүснэгт 5. Цус ойртсон гэрлэлтийн хэлбэрүүд¹⁸⁷

№	Гэрлэлтийн хэлбэрүүд, гэрлэгсдийн ураг төрлийн холбоо			Тоо	Хувь
	Гэрлэгсэд хоорондын ураг төрлийн холбоо	Гэрлэгсдийн миний биеэс дооших ураг төрлийн холбоо	Гэрлэгсдийн миний биеэс дээших ураг төрлийн холбоо		
1	Хаяалдууд хоорондоо гэрлэсэн	Жич хүү, жич охин хоорондоо гэрлэсэн	Элэнц эцэг, элэнц эмгийн түвшинд хоорондоо ураг төрлийн холбоотой үр удмууд	14	43.75
2	Үеэлдүүд хоорондоо гэрлэсэн	Ач, зээ нар хоорондоо гэрлэсэн	Өвөг эцэг, эмэг эхийн түвшинд хоорондоо ураг төрлийн холбоотой үр удмууд	9	28.13
3	Үенцэрүүд хоорондоо гэрлэсэн	Гуч хүү, гуч охин хоорондоо гэрлэсэн	Хуланц эцэг, хуланц эмгийн түвшинд хоорондоо ураг төрлийн холбоотой үр удмууд	3	9.38
4	Нагац ах, бөл охин хоорондоо гэрлэсэн	Хүү, зээ охин хоорондоо гэрлэсэн	Эцэг, эх: Өвөг эцэг, эмэг эхийн түвшинд хоорондоо ураг төрлийн холбоотой үр удмууд	1	3.12
5	Бөл хөвгүүн, хаяалд охин хоорондоо гэрлэсэн	Зээ хү, жич охин хоорондоо гэрлэсэн	Өвөг эцэг, эмэг эх: Элэнц эцэг, элэнц эмгийн түвшинд хоорондоо ураг төрлийн холбоотой үр удмууд	1	3.12
6	Бөл хаяалд хөвгүүн, үеэлд охин хоорондоо гэрлэсэн	Жич хүү, ач охин хоорондоо гэрлэсэн	Элэнц эцэг, элэнц эмэг: Өвөг эцэг, эмэг эхийн түвшинд хоорондоо ураг төрлийн холбоотой үр удмууд	1	3.12
7	Хаяалд хөвгүүн, үеэлд охин хоорондоо гэрлэсэн	Жич хүү, ач охин хоорондоо гэрлэсэн	Элэнц эцэг, элэнц эмэг: Өвөг эцэг, эмэг эхийн түвшинд хоорондоо ураг төрлийн холбоотой үр удмууд	1	3.12
8	Хаяалд хөвгүүн, үенцэр охин хоорондоо гэрлэсэн	Жич хүү, гуч охин хоорондоо гэрлэсэн	Элэнц эцэг, элэнц эмэг: Хуланц эцэг, хуланц эмгийн түвшинд хоорондоо ураг төрлийн холбоотой үр удмууд	1	3.12
9	Үенцэр хөвгүүн, хаяалд охин	Гуч хүү, жич охин хоорондоо гэрлэсэн	Хуланц эцэг, хуланц эмэг: Эцэг, элэнц эмгийн түвшинд хоорондоо ураг төрлийн холбоотой үр удмууд	1	3.12

Хүснэгт 5-аас үзэхэд, цус ойртсон 32 гэр бүлд хаяалууд хоорондын гэрлэлт хамгийн их буюу 43.75 хувьтай байна. Аймаг, сумын хүн амд хийсэн генетикийн судалгаагаар гэрлэлтэд овог, угийн бичиг огт хэрэглэхээ больсон тул хүн ам дахь уламжлалт овгийн тогтолцоо бүрэн задарч холилдсон, өөрөөс дээшхи 3 дахь үеэс эхлэн ямар мэдээлэлгүй болсон нь тогтоогдсон бөгөөд энэ нь цус ойртсон гэрлэлтийн гол шалтгаан болж байна.

¹⁸⁷ Мөн тнд. 96 дахь тал.

Баг, сум, аймгийн түвшин дэх гэрлэлтийн байдалд үнэлгээ өгөхөд дараах ойлголтууд нийтлэг хэрэглэгддэг байна. Үүнд:

- ✓ **Дотроо гэрлэлт (ДТ):** Нэг баг, сум, аймгийн уугуул иргэд хоорондын гэрлэлт бөгөөд өөр баг, сум, аймгийн хүмүүстэй цус холилдох нь түгжигдмэл буйг илтгэнэ.
- ✓ **Гадагш гарч гэрлэсэн хүний тоо буюу гарах миграци (ГМ):** Тухайн баг, сум, аймгийн уугуул хүн гадагш гарч өөр аймаг, сумдын иргэдтэй гэр бүл болохыг тэмдэглэсэн тэмдэглэгээ.
- ✓ **Гаднаас ирж гэрлэсэн хүний тоо буюу орох миграци (ОМ):** өөр баг, сум, аймгийн уугуул иргэн гаднаас ирж тухайн орон нутгийн иргэнтэй гэрлэснийг ойлгоно.
- ✓ **Гадагш гарч гэрлэсэн хүний тоог гаднаас ирж гэрлэсэн хүний тоонд харьцуулах:** Энэ үзүүлэлт өндөр байх нь тухайн баг, сум, аймгаас гадагш гарч буй генийн урсгал их, гаднаас цус сэлбэгдэх нь бага байгааг илтгэнэ.
- ✓ **Гаднаас ирж гэрлэсэн хүний тоог гадагш гарч гэрлэсэн хүний тоонд харьцуулах:** Энэ үзүүлэлт бага байх нь тухайн баг, сум, аймагт гаднаас цус сэлбэн орж ирж буй хүний тоо маш цөөн, харин гадагш гарч буй генийн урсгал их байгааг харуулна.

Харин тухайн нутаг дэвсгэрийн иргэдийн дотроо гэрлэл (ДГ), гадагш гарч гэрлэсэн (ГМ) болон гаднаас ирж гэрлэсэн (ОМ) хүмүүсийн тоо хоорондоо ойролцоо буюу тэнцүүхэн байгаа нөхцөлд баг, сум, аймаг хооронд цус сэлбэх үйл явц хэвийн байна гэж үзнэ.

Хүснэгт 6. Хөдөөгийн багийн хүн амын гэрлэлтийн бүтэц¹⁸⁸

№	Аймаг, сумын нэр	Дундаж үзүүлэлтүүд						
		Хөдөөгийн багийн тоо	Дотроо гэрлэлт /ДГ/	Гадагш гарч гэрлэсэн хүний тоо /ГМ/	Гаднаас ирж гэрлэсэн хүний тоо /ОМ/	Гадагш гарч гэрлэсэн/ Гаднаас ирж гэрлэсэн /ГМ/ОМ/	Гаднаас ирж гэрлэсэн/Гадагш гарч гэрлэсэн /ОМ/ГМ/	Дотроо гэрлэлт /%/ ¹
1	Архангай, Өлзийт сум	3	413	300	105	13.0	0.3	80.2
2	Дорнод, Матад сум	4	155	199	86	8.3	0.7	66.7
3	Дорнод, Хөлөнбуйр сум	3	122	165	54	9.3	0.2	69.1
4	Дундговь, Адаацаг сум	3	188	61	17	25.8	0.9	92.7
5	Ховд, Мөнххайрхан сум	4	155	87	40	58.6	21.2	73.3
6	Ховд, Мягад сум	4	211	110	29	16.2	4.9	78.1
7	Ховд, Дуут сум	3	41	67	15	11.6	2.6	61.6
8	Ховд, Манхан сум	4	95	162	16	40.5	0.1	83.3
9	Хөвсгөл, Улаан-Уул сум	3	62	136	46	9.9	0.4	77.9
10	Өмнөговь, Номгон сум	4	342	41	8	10.0	0.2	97.4
11	Увс, Бөхмөрөн сум	2	328	33	10	36.0	1.6	97.3
12	Увс, Давст сум	2	151	110	2	141.0	0.0	97.9
13	Увс, Өмнөговь сум	4	159	52	2	1.5	0.1	98.5
14	Увс, Тариалан сум	3	622	63	24	2.3	0.4	96.3
15	Увс, Тэс сум	4	269	2	2	1.5	1.5	99.3
16	Увс, Цагаанхайрхан сум	2	123	141	4	42.3	0.0	96.
Доод хэмжээ			41	2	2	1.5	0.0	61.6
Дээд хэмжээ			622	300	105	141.0	21.2	99.3
Дундаж хэмжээ			215	108	29	26.7	2.2	85.4

Хүснэгт 6-аас үзэхэд хөдөөгийн багийн хүн амын нийт гэрлэлтийн бүтцэд дотроо гэрлэлтийн эзлэх хувь өндөр байгаа нь цус ойртолтын түвшнийг илэрхийлэх бөгөөд хамгийн их буюу 99.3 хувийн Увс аймгийн Тэс сум байна. Мөн судалгаанд хамрагдсан 7 аймаг, 16 сумын 8 сум нь 92.7-99.3 хувь нь баг дотроо гэрлэсэн нь цус ойртолтын өндөр үзүүлэлттэй байгааг харуулж байна. Мөн хөдөөгийн 52 багт хийсэн удмын сангийн судалгааны үр дүнд багийн иргэд хоорондоо гэрлэсэн байдал дунджаар нийт гэр бүлийн 85.4 хувь байгаа нь багаас гадагш гарч гэрлэгсэд тухайн багт гаднаас ирж гэрлэгсдээс дунджаар 12.13 дахин их байгааг харуулж байна.

Харин сумын төвийн гэрлэлтийн байдлыг Хүснэгт 7-оор үзүүлсэн бөгөөд сумын төвийн иргэд хоорондоо гэрлэсэн байдал дунджаар нийт гэр бүлийн 39.9 хувийг, сумын төвөөс хөдөөгийн багт гарч гэрлэгсдээс сумын төвдөө хөдөөгийн багаас ирж гэрлэгсэд нь дунджаар 237 дахин их байгаа дүн гарсан.

¹⁸⁸ Мөн тэнд, 100 дахь тал.

Хүснэгт 7. Сумын төвийн хүн амын хоорондын гэрлэлтийн бүтэц¹⁸⁹

№	Аймаг, сумын нэр	Дундаж үзүүлэлтүүд					
		Дотроо гэрлэлт	Гадагш гарч гэрлэсэн хүний тоо /ГМ/	Гаднаас ирж гэрлэсэн хүний тоо /ОМ/	Гадагш гарч гэрлэсэн/ Гаднаас ирж гэрлэсэн /ГМ/ ОМ/	Гаднаас ирж гэрлэсэн/ Гадагш гарч гэрлэсэн ОМ/ ГМ/	Дотроо гэрлэлт %/
1	Архангай, Өлзийт сум	141	54	639	0.01	71.00	18.1
2	Дорнод, Матад сум	94	86	477	0.04	24.40	15.0
3	Дорнод, Хөлөнбуйр сум	257	25	358	0.03	31.23	41.8
4	Дундговь, Адаацаг сум	17	12	162	0.01	83.30	9.5
5	Ховд, Мөнххайрхан сум	30	0	186	0.00	0.00	13.9
6	Ховд, Мянгад сум	62	2	327	0.00	1490.70	15.9
7	Ховд, Дуут сум	103	34	191	0.08	12.06	35.0
8	Ховд, Манхан сум	227	23	606	0.01	117.10	27.3
9	Хөвсгөл, Улаан-Уул сум	0	26	297	0.03	32.20	48.7
10	Өмнөговь, Номгон сум	296	0	130	0.00	0.00	69.5
11	Увс, Бөхмөрөн сум	130	4	50	0.00	33.60	72.2
12	Увс, Давст сум	330	0	216	0.00	0.00	60.4
13	Увс, Өмнөговь сум	402	0	198	4.00	0.00	67.0
14	Увс, Тариалан сум	968	22	138	0.10	0.00	13.8
15	Увс, Тэс сум	126	0	0	4.00	0.00	100.0
16	Увс, Цагаанхайрхан сум	75	0	274	0.00	0.00	30.1
Доод хэмжээ		0	0	0	0.0	0.0	0.0
Дээд хэмжээ		968	86	639	639.0	1490.7	1490.7
Дундаж хэмжээ		204	18	266	0.5	118.5	39.9

Хүснэгт 8-аар аймаг доторх гэрлэлтийн бүтцийн харьцуулалтыг харуулсан бөгөөд 18 аймгийн 258 суманд хийсэн судалгаагаар **сум хоорондын** гэрлэлтийн хувьд хил залгаа оршдог сумдын хил залгаа багийн хүмүүс хоорондоо гэрлэх хэлбэр илүү давамгайлдаг гэсэн үзүүлэлт гарчээ.

Мөн тухайн аймгийн сумдын хүн амын **дотроо гэрлэлт** нь нийт гэрлэлтийн 73.9 хувийг эзэлж байгаа дүн гарсан байна. Харин аймаг дотроо тухайн сумаас гадагш гарч гэрлэгсэд нь тухайн сум руу ирж гэрлэгсдээс дунджаар 15.5 дахин их байна.

¹⁸⁹ Мөн тэнд, 101 дэх тал.

**Хүснэгт 8. 18 аймгийн хүн ам дахь сум хоорондын
гэрлэлтийн бүтэц¹⁹⁰**

№	Аймаг, сумын нэр	Дундаж үзүүлэлтүүд						
		Сумдын тоо	Дотроо гэрлэлт	Гадагш гарч гэрлэсэн хүний тоо /ГМ/	Гаднаас ирж гэрлэсэн хүний тоо /ОМ/	Гадагш гарч гэрлэсэн/Гаднаас ирж гэрлэсэн /ГМ/ОМ/	Гаднаас ирж гэрлэсэн/Гадагш гарч гэрлэсэн ОМ/ГМ/	Дотроо гэрлэлт %/
1	Архангай	14	66	51	19	4.5	0.7	76.2
2	Баян-Өлгий	12	93	104	37	8.1	5.9	63.5
3	Баянхонгор	16	46	55	19	4.6	0.6	69.4
4	Булган	11	61	45	15	26.2	1.3	74.1
5	Говь-Алтай	17	69	43	12	5.6	0.4	87.4
6	Дорноговь	11	29	35	8	26.5	0.1	77.9
7	Дорнод	9	35	30	10	9.7	0.3	72.5
8	Дундговь	12	45	34	8	6.5	1.0	82.1
9	Завхан	21	75	56	31	47.9	4.5	75.7
10	Өвөрхангай	18	65	56	28	127.6	0.5	74.5
11	Өмнөговь	13	65	49	19	19.8	0.9	78.5
12	Сүхбаатар	11	48	73	21	15.0	0.1	63.7
13	Сэлэнгэ	8	35	38	44	1.0	5.1	56.6
14	Төв	18	43	39	15	34.5	1.5	72.7
15	Увс	17	126	70	26	38.3	0.2	80.7
16	Ховд	15	82	54	17	21.2	2.1	78.6
17	Хөвсгөл	20	70	38	15	10.4	1.4	82.4
18	Хэнтий	15	85	51	34	11.6	0.6	64.7
Доод хэмжээ			29	30	8	1.0	0.1	56.6
Дээд хэмжээ			126	104	44	127.6	5.9	87.4
Дундаж хэмжээ			63	51	21	23.3	1.5	73.9

Хүснэгт 8-аас үзэхэд сум хоорондын гэрлэлт хамгийн өндөр байгаа нь Говь-Алтай аймаг нийт гэрлэлтийн 87.4 хувь, Хөвсгөл аймаг 82.4 хувь, Дундговь аймаг 82.1 хувь, Увс аймаг 80.7 хувь, Ховд аймаг 78.6 хувь, Өмнөговь аймаг 78.5 хувь, Дорноговь аймаг 77.9 хувь, Архангай аймаг 76.2 хувь, завхан 75.7 хувь, Өвөрхангай аймаг 74.5 хувь, Булган 74.1 хувь, Төв аймаг 72.7 хувийн үзүүлэлттэй байгаа бөгөөд хамгийн бага нь сэлэнгэ аймаг 56.6 хувийн үзүүлэлттэй байна. Нэр дурьдагдаагүй бусад аймагт нийт гэрлэлтийн 70-56 хувь нь сум хоорондын гэрлэлт эзэлж байна.

Аймгийн **төвийн** хүн амын гэрлэлтийн байдлыг авч үзвэл тухайн аймгийн төвийн уугуул хүмүүс хоорондын гэрлэлт нийт гэр бүлийн 19.3 хувь байгаа бол аймгийн төвд сумдын уугуул иргэдээс ирж гэрлэсэн

¹⁹⁰ Мөн тэнд, 102 дахь тал.

тохиолдол аймгийн төвөөс сумд руугаа гарч гэрлэгсдээс дунджаар 2054.7 дахин их байгаа нь доорх хүснэгтээр харагдаж байна.

Хүснэгт 9. Аймаг бүрийн төвийн хүн амын гэрлэлтийн бүтэц¹⁹¹

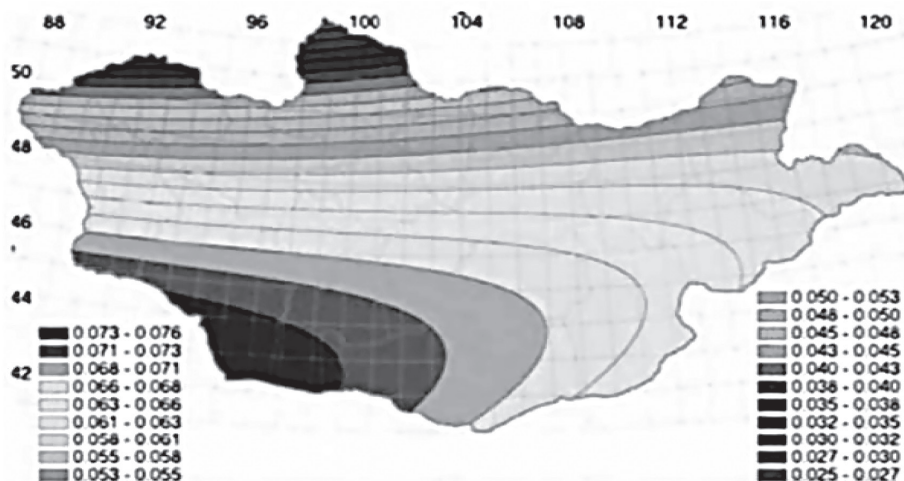
№	Аймаг, сумын нэр	Дундаж үзүүлэлтүүд					
		Дотроо гэрлэлт	Гадагш гарч гэрлэсэн хүний тоо /ГМ/	Гаднаас ирж гэрлэсэн хүний тоо /ОМ/	Гадагш гарч гэрлэсэн/ Гаднаас ирж гэрлэсэн /ГМ/ ОМ/	Гаднаас ирж гэрлэсэн/ Гадагш гарч гэрлэсэн /ОМ/ ГМ/	Дотроо гэрлэлт %/
1	Архангай, Цэцэрлэг	54	16	456	0.002	539.9	10.6
2	Баян-Өлгий, Өлгий	255	44	855	0	108.2	23.0
3	Баянхонгор, Баянхонгор	75	0	570	0	2000	11.6
4	Булган, Булган	59	11	349	0	1017.1	14.5
5	Говь-Алтай, Алтай	41	14	527	0	0	7.2
6	Дорноговь, Сайншанд	92	6	302	0	742	23.4
7	Дорнод, Чойбалсан	77	10	183	0	246.1	29.6
8	Дундговь, Мандалговь	50	4	320	0	2740.7	13.5
9	Завхан, Улаастай	234	41	569	0	405.2	29.1
10	Өвөрхангай, Арвайхээр	32	13	534	0	2927.7	5.7
11	Өмнөговь, Даланзадгад	110	10	402	9.5	0	21.5
12	Сүхбаатар, Баруун-Урт	81	7	575	0	0	12.3
13	Сэлэнгэ, Сүхбаатар	66	124	74	2.3	0.4	47.1
14	Төв, Зуунмод	140	4	431	0	2990.8	24.5
15	Увс, Улаангом	226	33	782	0	368.9	22.4
16	Ховд, Ховд	62	25	582	0	482.5	9.6
17	Хөвсгөл, Мөрөн	53	3	461	0	11283.5	10.3
18	Хэнтий, Өндөрхаан	126	32	278	0	36.1	31.2
Доод хэмжээ		32	0	74	0.0	0.0	5.7
Дээд хэмжээ		255	124	855	9.5	11283.5	47.1
Дундаж хэмжээ		102	22	458	0.7	1438.3	19.3

Хүснэгт 9 дэх аймаг хоорондын гэрлэлтийн бүтцийг авч үзэхэд мөн л аймаг дотроо гэрлэлт өндөр үзүүлэлттэй байсан бөгөөд нийт 18 аймгийн 13 нь 90.9-99.0 хувийн хооронд байгаа бол аймаг доторх гэрлэлт хамгийн бага байгаа аймаг нь Сэлэнгэ аймаг 57 хувь, Төв аймаг 66.7 хувь байгаа нь хамгийн бага үзүүлэлт байна.

Мөн Ж.Батсуурь, Э.Энхмаа нарын хүн ам зүйн генетик судалгаанд хүн ам дахь цус ойртолтыг газар зүйн тархацаар нь авч үзсэн бөгөөд үүнийг Зураг 3-аас үзнэ үү. Зургаас үзэхэд хүн ам сийрэг суурьшдаг говийн аймгуудад цус ойртолт өндөр байгаа бөгөөд үүнийг төрийн бодлогоор зохицуулах шаардлага тулгараад байгааг тус судалгаанд дурьджээ.

¹⁹¹ Мөн тэнд, 104 дэх тал.

Зураг 2. Хүн ам дахь цус ойртолтын түвшний газарзүйн 2 хэмжээст тархалт¹⁹²



Монгол Улсын хүн ам удмын санд хийсэн генетик судалгааны үр дүн:

1. Монголын хүн амын удмын санд гетерозигот ген буюу өөр төрлийн мэдээлэл агуулсан ген цөөрч, гомозигот ген буюу ижил төрлийн мэдээлэл агуулсан ген хэт олширсон нь Монголчуудын удмын сангийн дотоод тэнцвэр ноцтой алдагдаж буйг илэрхийлж байна.

2. Монголын хүн амын дотор нийт цус ойртолтын коэффициент 0.0223-0.1105-ын хооронд хэлбэлзэж дундаж нь 0.0651 байгаа нь нэг баг, нэг сум, нэг аймгийн хүмүүс хоорондоо удмын сангийнхаа 2.23-11.05 хувь, дунджаар 6.51 хувиар цусан төрлийн холбоотой болсныг илэрхийлж байна. Өөрөөр хэлбэл, Монголын хүн ам дахь цус ойртолтын байдал нь элэнц буюу **өөрөөс дээш 3 дахь** үеэс хулан Өвөг, эмэг буюу **өөрөөс дээш 4 дэх** үеийн хооронд буюу дунджаар хуланцын түвшинд цусан төрлийн холбоотой үр удмууд хоорондоо гэрлэхэд хүрсэн байна.

3. Монгол орны хойноос өргөргийн дагуу өмнөд хил хүртэл урагшлах тутам хүн ам дахь цус ойртолтын түвшин ихэсдэг газарзүйн тархалт илэрч байгаа бөгөөд энэ нь хүн амын суурьшилтай холбоотой юм.

Монголын хүн ам дахь гэрлэлтийн тогтолцоонд хийсэн хүн амын генетикийн олон жилийн дээрх судалгаагаар:

Хөдөөгийн багийн хүн амын хувьд нэг багийн уугуул хүмүүс хоорондоо гэрлэх нь нийт гэрлэлтийн **85.4** хувь;

Нэг сумын хүн амын хувьд тухайн сумын уугуул хүмүүс хоорондоо гэрлэх нь нийт гэрлэлтийн **73.9** хувь;

¹⁹² Мөн тэнд, 110 дахь тал.

Нэг аймгийн хүн амын хувьд тухайн аймгийн уугуул хүмүүс хоорондоо гэрлэх нь нийт гэрлэлтийн **86.1** хувийг тус тус эзэлж байгаа нь хүн амын дотор шууд болон алсуур цус ойртолтын түвшинг өсгөх ноцтой шалтгаан болж байна.

2.2. Хүн амын өвчлөлд цус ойртолтын нөлөө

Хүн амын удмын санд хийсэн генетикийн судалгаагаар цус ойртолт нь хүн амын өвчлөлд хэрхэн нөлөөлж буйг тооцоолон гаргасан байна. Хүн амын өвчлөлд удамшил, цаг уур, ахуйн зэрэг байгаль, нийгмийн маш олон хүчин зүйл нөлөөлдөг бөгөөд тэдгээрээс цус ойртох үзэгдлийн хүн амын эрүүл мэндэд учруулж буй нэмэлт дарамт ямар түвшинд байгааг харуулжээ.

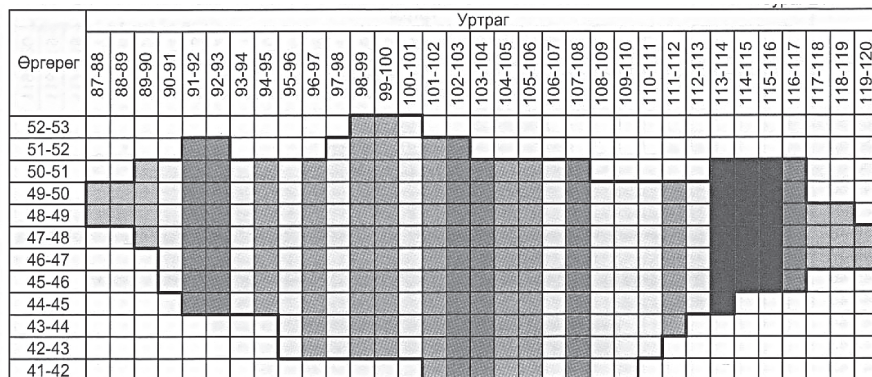
Хүснэгт 10. Өвчний олон улсын Х ангиллын 19 бүлэг өвчнийг дугаарласан байдал¹⁹³

Өвчний бүлгийн дугаар	Өвчний бүлэг
01	Халдварт ба шимэгчит зарим өвчин
02	Хавдар
03	Цус, цус бүтээх эрхтний өвчин ба дархлаалын механизм хамарсан зарим өвчин
04	Дотоод шүүрэл, тэжээлийн ба бодисын солилцооны өвчин
05	Сэтгэцийн ба аягийн бүлэг өвчин
06	Мэдрэлийн тогтолцооны өвчин
07	Нүд ба түүний дайврын өвчин
08	Чих ба хөхөнцөрийн өвчин
09	Цусны эргэлтийн тогтолцооны өвчин
10	Амьсгалын тогтолцооны өвчин
11	Хоол шингээх эрхтний өвчин
12	Арьс ба халимын өвчин
13	Яс булчингийн тогтолцоо, холбох нэхдэсийн өвчин
14	Шээс, бэлгэсийн тогтолцооны өвчин
15	Жирэмслэх, төрөх, төрсний дараах үеийн өвчин
16	Төрөх тойрны үед үүсэх оёг
17	Төрөлхийн гажиг, хэв гажил, өнгөт цогцын гажуудал
18	Хаана ч ангилаагүй хам шинж, эмнэлзүйн ба лабораторын шинжилгээний үзүүлэлтүүд
19	Бэртэл, хордлого ба бусад зарим гадны шалтгааны үр дагавар

Олон улсын ангиллаар багцалсан дээрх өвчнөөр Монгол Улсын хүн ам өвчлөхөд цус ойртолт хэрхэн нөлөөлж байгааг газрын зураг дээрх уртрагийн дагуух зурвасаар үзүүлснийг дараах зургаас үзнэ үү.

¹⁹³ Дэлхийн хүн амд тохиолддог бүх өвчнийг Дэлхийн эрүүл мэндийн байгууллагаас "Өвчний олон улсын Х ангилал"-аар 19 том бүлэгт багцалсан байна. Эх сурвалж: Ж.Батсуурь, Э.Энхмаа. Монгол Улсын иргэн угийн бичиг хөтлөх үлгэрчилсэн загвар. 2010 он. УБ., 114-115 дахь тал.

Зураг 3. 19 бүлэг өвчин ба хүн ам дахь цус ойртолт хоорондын газар зүйн уртрагийн дагуух хамаатал



Зурвас	Өвчний бүлгийн дугаар	Нийт
90-91	01 03 08 14 15 16 17 18	8
91-92	01 03 04 06 07 08 09 10 11 12 13 15 17 19	14
92-93	01 06 07 08 09 10 11 12 13 16 17 18 19	13
93-94	01 06 09 11 12 14 16 18 19	9
94-95	01 19	2
95-96	05 07 08 09 10 11 13 16	8
96-97	08 10 13 16 19	5
97-98	02 03 06 08 09 11 13 14 16 19	10
98-99	01 11 14 16 19	5
99-100	05 11 12 16 19	5
100-101	07 08 10 12 16 18 19	7
101-102	01	1
102-103	04 06 07 08 10 11 12 13 15 16 18 19	12
103-104	06 07 08 10 11 12 13 15 16 18 19	11
104-105	09 12 13 17	4
105-106	12 13 17	3
106-107	04 06 09 10 12 13 14 15 18	9
107-108	04 06 09 10 11 12 13 14 15 18 19	11
108-109	04 09 10 11 13 14 15 17 19	9
109-110	04 06 09 10 11 13 14 15 17 18	10
110-111	04 06 09 10 11 13 14 15 18	9
111-112	06 15	2
112-113	02 05 07 11 15 16 17 19	8
	01 02 03 04 05 07 08 09 10 11 12 15 16 17 18 19	16
	01 02 03 04 05 06 07 08 09 10 11 12 15 16 17 18 19	17
	01 02 03 04 05 06 07 08 09 10 11 12 13 14 15 16 17 18 19	19
116-117	02 03 04 06 09 10 11 13 14 15 16 17 18	13

Таних тэмдэг:



- 0 Өвчлөлд цус ойртолтын нөлөөг тооцоолох боломжгүй зурвасууд
- 1-5 Өвчлөлд цус ойртолт баталгаатай нөлөөгүй зурвасууд
- 6-10 бүлэг өвчинд цус ойртолт баталгаатай нөлөөлж буй зурвасууд
- 11-15 бүлэг өвчинд цус ойртолт баталгаатай нөлөөлж буй зурвасууд
- 16-19 бүлэг өвчинд цус ойртолт баталгаатай нөлөөлж буй зурвасууд

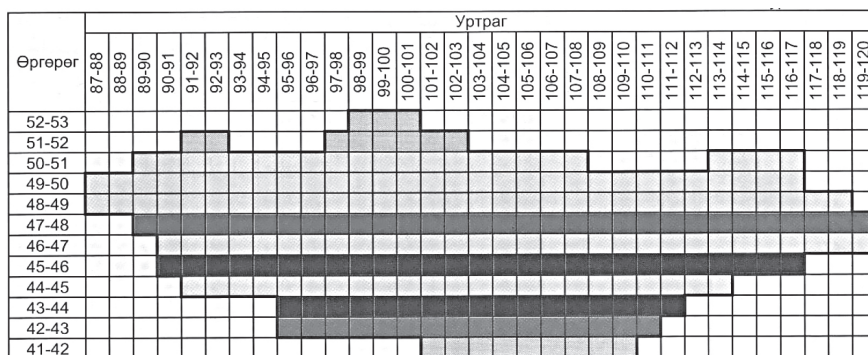
Тухайлбал, зурагт үзүүлснээр Монгол орны газар зүйн уртрагийн 101⁰-102⁰ зурваст 01 дугаартай халдварт ба шимэгчит зарим өвчнөөр өвчлөхөд; харин уртрагийн 115⁰-116⁰-ын зурваст 01-19 хүртэл дугаартай бүх өвчнөөр өвдөхөд цус ойртолт баталгаатай нөлөөлдөг болохыг харуулж байгаа аж.

Мөн зургаас үзэхэд хүрэн өнгөөр тэмдэглэсэн:

- 114-115 градусын уртрагд хамаарах газар нутагт 19 ангилалын өвчнөөс 17 нь буюу яс булчингийн тогтолцоо, холбох нэхдэсийн өвчин ба шээс, бэлгэсийн тогтолцооны өвчнөөс бусад төрлийн өвчнөөр өвчлөхөд цус ойртолт баталгаатай нөлөөлж байгаа;
- 113-114 градусын уртрагд хамаарах зурваст мэдрэлийн тогтолцооны өвчин, яс булчингийн тогтолцоо, холбох нэхдэсийн өвчин ба шээс, бэлгэсийн тогтолцооны өвчнөөс бусад төрлийн өвчнөөр өвчлөхөд цус ойртолт баталгаатай нөлөөлж байгаа гэсэн дүр зураг харагдаж байна.

Доорх зургаар Монгол орны газар зүйн байрлалын өргөргийн дагуух зурвас газруудын хүн амын өвчлөлд цус ойртолт хэрхэн нөлөөлж байгааг харуулсан бөгөөд зургийн зарим хэсгийг уншвал өргөргийн 47-28 градусын зурваст Хүснэгт 10-т үзүүлсэн 19 багц өвчнөөс 02 (хавдар), 09 (цусны эргэлтийн тогтолцооны өвчин), 14 (шээс, бэлгэсийн тогтолцооны өвчин), 16 (төрөх тойрны үед үүсэх оёг), 17 (төрөлхийн гажиг, хэв гажил, өнгөт цогцын гажуудал) зэрэг таван бүлэг өвчин өвдөхөд цус ойртолт баттай нөлөөлж байна гэсэн судалгааны дүн гарсан байна.

Зураг 4. 19 бүлэг өвчин ба Хүн ам дахь цус ойртолт хоорондын газар зүйн өргөргийн дагуух хамаатал¹⁹⁴



Зурвас	Өвчний бүлгийн дугаар
50-51	01 05 06 07 08 11 12 16 18 19
49-50	01 07 08 11 12 14 16 17 18 19
48-49	06 09 10 11 15 17
47-48	02 09 14 16 17
46-47	02 03 06 09 10 11 14 16 17
45-46	02 03 05 06 07 08 09 10 11 12 13 14 15 16 17 18
44-45	02 05 06 09 10 11 12 14 17 18
43-44	01 02 03 04 05 06 09 10 11 13 14 18 19
42-43	0

Нийт
10
10
10
6
5
9
16
10
10
13
0

Таних тэмдэг:



Өвчлөлд цус ойртолтын нөлөөг тооцоолох боломжгүй зурвасууд
 0 Өвчлөлд цус ойртолт баталгаатай нөлөөгүй зурвасууд
 1-5 бүлэг өвчинд цус ойртолт баталгаатай нөлөөлж буй зурвасууд
 6-10 бүлэг өвчинд цус ойртолт баталгаатай нөлөөлж буй зурвасууд
 11-15 бүлэг өвчинд цус ойртолт баталгаатай нөлөөлж буй зурвасууд
 16-19 бүлэг өвчинд цус ойртолт баталгаатай нөлөөлж буй зурвасууд

¹⁹⁴ Ж.Батсуурь, Э.Энхмаа. Монгол Улсын иргэн угийн бичиг хөтлөх үлгэрчилсэн загвар. 2010 он. УБ., 116-117 дахь тал.

Мөн зургаас үзэхэд 45-46 градусын зурваст Хүснэгт 10-т жагсаасан 19 өвчний 16 бүлэг өвчин буюу:

- халдварт ба шимэгчит зарим өвчин;
- дотоод шүүрэл, тэжээлийн ба бодисын солилцооны өвчин;
- бэртэл, хордлого ба бусад зарим гадны шалтгааны үр дагавар бүхий өвчнөөс бусад 16 бүлийн өвчинд цус ойртолт баттай нөлөөлж байгаа нь харагдаж байна.

Харин хүн амын өвчлөлд цус ойртолт баталгаатай нөлөөгүй нэг зурвас байгаа нь өргөргийн 42-43 градусын зурвас; хүн амын өвчлөлд цус ойртолт хамгийн бага нөлөөлж байгаа буюу 19 бүлэг өвчнөөс 5 бүлэг өвчнөөр өвдөхөд цус ойртолт нөлөөлж буй нэг зурвас байгаа нь өргөргийн 47-48 градусын зурвас байна.

Мөн 32 төрлийн хорт хавдрыг Хүснэгт 11-т үзүүлсэн бөгөөд хүн ам доорх төрлийн хавдраар өвчлөхөд цус ойртолт хэрхэн нөлөөлж байгааг Ж.Батсуурь, Э.Энхмаа нар хэрхэн тогтоосноор оруулав.

Хүснэгт 11. 32 бүлэг хорт хавдрын дугаарласан байдал

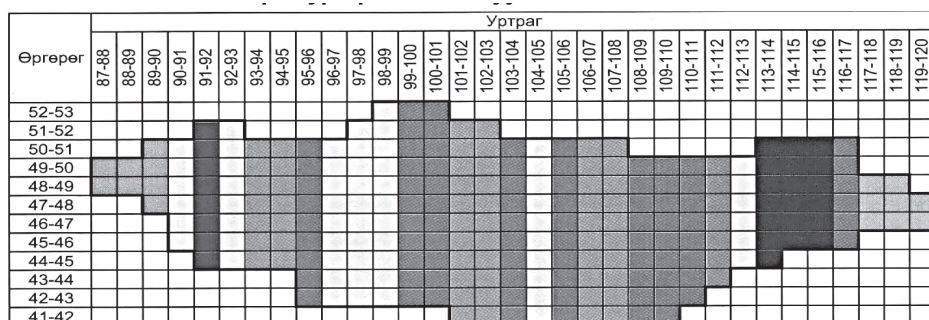
Бүлгийн дугаар	Хорт хавдар
01	Уруул, амны хөндий залгиурын өмөн
02	Улаан хоолойн өмөн
03	Ходоодны өмөн
04	Бүдүүн гэдэсний өмөн
05	Шулуун гэдэс, хошногоны өмөн
06	Элэгний өмөн
07	Нойр булчирхайн өмөн
08	Хоол боловсруулах замын бусад өмөн
09	Төвөнхийн өмөн
10	Мөгөөрсөн хоолойн өмөн
11	Уушгины өмөн
12	Амьсгалын эрхтний бусад өмөн
13	Яс, үс, мөгөөрсний өмөн
14	Арьсны нөсөөт өмөн
15	Арьсны бусад өмөн
16	Гялтан ба зөөлөн эдийн өмөн
17	Хөхний өмөн
18	Умайн хүзүүний өмөн
19	Умайн өмөн
20	Өндгөвчний өмөн
21	Эм бэлэг эрхтний бусад өмөн
22	Эр бэлэг эрхтний өмөн
23	Давсагны өмөн
24	Шээсний замын бусад өвчин
25	Нүд ба түүний дайврын өмөн
26	Тархины өмөн
27	Төв мэдрэлийн системийн бусад өмөн
28	Төрөлжөөгүй хоёр дахь ба тодорхой бус байрлалын өмөн
29	Ходжкины өвчин
30	Ходжкины бус булчирхайн өмөн
31	Лейкеми
32	Булчирхай, цус төлжүүлэх ба тэдгээрийн нэхдсийн өмөн

Зураг 5-аас үзэхэд Монгол орны газар зүйн байрлалын уртрагийн 111-112 градусын зурвас дахь хүн амд хорт хавдраар өвчлөхөд цус ойртолт нөлөөгүй гэсэн судалгааны үр дүн гарсан байна.

Уртрагийн дагуух 101-102 градусын зурваст лейкеми, 102-103 градусын зурваст ходжкины хавдраар өвчлөхөд цус ойртолт баталгаатай нөлөөлж байна гэсэн үр дүн гарсан байгаа нь цус ойртолт хүн амын хорт хавдрын өвчлөлд хамгийн бага нөлөөлж байгаа зурвас болж байна. Мөн 106-107; 107-108; 94-95; 93-94; 95-96; 105-106; 108-109; 110-111; 109-110 градусын зурвас дахь хүн амын хорт хавдрын өвчлөлд цус ойртолт харьцангуй бага нөлөөтэй байна гэж үзэж болохоор байна.

Хорт хавдрын өвчлөлд цус ойртолт хамгийн ихээр нөлөөлж буй зурвас нь 113-114; 114-115; 115-116 градусын зурвасууд бөгөөд Хүснэгт 11-т жагсаасан 32 бүлгийн хорт хавдраас 26 бүлгийн хорт хавдрын өвчлөлд цус ойртолт нөлөөлж байгаа нь харагдаж байна.

Зураг 5. 32 төрлийн хорт хавдар ба Хүн ам дахь цус ойртолт хоорондын газар зүйн уртрагийн дагуух хамаатал¹⁹⁵



Зурвас	Хавдрын бүлгийн дугаар	Нийт
90-91	01 08 15 16 17 22 23 24 26 27 28 32	12
91-92	01 02 03 04 05 06 07 08 11 14 15 16 17 18 19 20 22 23 24 25 26 28 31	23
92-93	08 15 16 17 18 19 20 22 23 26 28 32	12
93-94	08 15 26 28 32	5
94-95	08 17 20 26	4
95-96	08 17 19 23 25 26 32	7
96-97	04 05 08 10 14 15 18 19 21 25 26 31 32	13
97-98	02 05 09 15 17 19 25 26 27 28 30	11
98-99	01 04 06 14 19 21 22 23 24 25 26 30 31	13
99-100	01 03 04 06 07 12 16 21 22 23 24 25 26 29 30 32	16
100-101	01 02 03 04 06 12 13 16 18 21 22 23 24 29 30 32	16
101-102	31	1
102-103	29	1
103-104	01 02 04 06 07 09 10 12 13 15 16 20 21 22 23 24 28 29 30	19
104-105	01 02 03 04 07 09 10 11 13 15 20 21 22 29 30	15
105-106	01 04 09 15 21 22 30	7
106-107	15 22	2
107-108	15 22 25	3
108-109	13 15 22 23 24 25	6
109-110	13 14 15 22 24 25 27 29	8
110-111	13 14 15 25 27 29	6
111-112	0	0
112-113	01 03 05 07 08 09 16 17 19 21 22 26 28 30	14
113-114	01 03 04 05 06 07 08 09 11 13 14 15 16 17 18 19 20 21 22 23 24 26 28 29 30 31	26
114-115	01 03 04 05 06 07 08 10 11 13 14 15 16 17 18 20 21 22 23 24 25 26 28 29 30 31	26
115-116	01 03 04 05 06 07 08 10 11 12 13 15 16 17 18 20 21 22 23 24 25 26 28 29 30 31	26
116-117	03 05 07 08 10 12 15 16 17 18 20 21 22 23 24 25 26 28 29 30	20

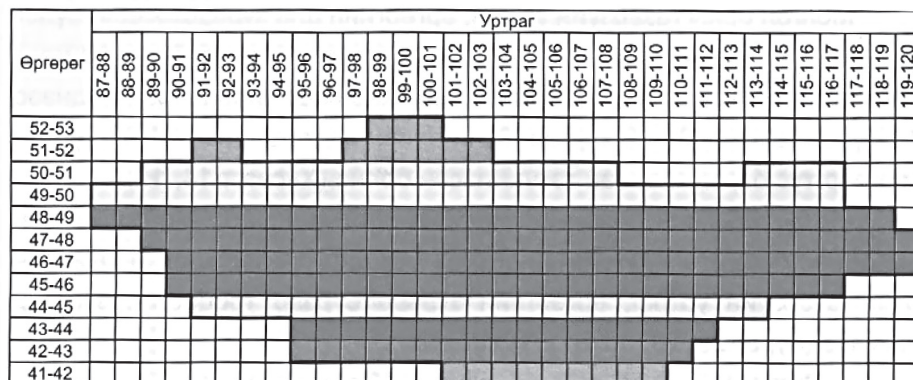
Таних тэмдэг:



Хорт хавдраар өвчлөлд цус ойртолтын нөлөөг тооцоолох боломжгүй зурвасууд
Хорт хавдраар өвчлөлд цус ойртолт баталгаатай нөлөөгүй зурвасууд
бүлэг хавдраар өвчлөлд цус ойртолт баталгаатай нөлөөлж буй зурвасууд
бүлэг хавдраар өвчлөлд цус ойртолт баталгаатай нөлөөлж буй зурвасууд
бүлэг хавдраар өвчлөлд цус ойртолт баталгаатай нөлөөлж буй зурвасууд
бүлэг хавдраар өвчлөлд цус ойртолт баталгаатай нөлөөлж буй зурвасууд
бүлэг хавдраар өвчлөлд цус ойртолт баталгаатай нөлөөлж буй зурвасууд
бүлэг хавдраар өвчлөлд цус ойртолт баталгаатай нөлөөлж буй зурвасууд

¹⁹⁵ Мөн тэнд, 118 дахь тал.

Зураг 6. 32 төрлийн хорт хавдар ба Хүн ам дахь цус ойртолт хоорондын газар зүйн уртрагийн дагуух хамаатал¹⁹⁶



Зурвас	Хавдрын бүлгийн дугаар	Нийт
50-51	01 02 04 05 07 08 11 17 18 20 22 23 26 27 28	15
49-50	01 02 03 05 07 08 11 13 17 21 22 26 32	13
48-49	02 14 16 22 23 24 25	7
47-48	01 02 03 08 10 21 24 29	8
46-47	02 03 10 12 16 19 26	7
45-46	03 04 07 11 12 19 23 24 30	9
44-45	04 07 08 09 11 14 21 22 23 24 27 28 30 31	14
43-44	02 04 05 06 07 08 09 11 12 13 15 18 19 21 24 26 28	17
42-43	31	1

Таних тэмдэг:



0	Хорт хавдраар өвчлөлд цус ойртолтын нөлөөг тооцоолох боломжгүй зурвасууд
1-5	Хорт хавдраар өвчлөлд цус ойртолт баталгаатай нөлөөгүй зурвасууд
6-10	бүлэг хавдраар өвчлөлд цус ойртолт баталгаатай нөлөөлж буй зурвасууд
11-15	бүлэг хавдраар өвчлөлд цус ойртолт баталгаатай нөлөөлж буй зурвасууд
16-20	бүлэг хавдраар өвчлөлд цус ойртолт баталгаатай нөлөөлж буй зурвасууд
21-25	бүлэг хавдраар өвчлөлд цус ойртолт баталгаатай нөлөөлж буй зурвасууд
26-28	бүлэг хавдраар өвчлөлд цус ойртолт баталгаатай нөлөөлж буй зурвасууд

Зураг 6-т хүн амын хорт хавдрын өвчлөлд цус ойртолт хэрхэн нөлөөлж буйг Монгол орны газрын зургийн өргөргийн дагуух хамаатлыг харуулсан болно. Зургаас үзэхэд өргөргийн 48-49, 47-48, 46-47, 45-46 градусын зурвас дахь хүн амын хорт хавдрын өвчлөлд цус ойртолт хамгийн өндөр нөлөөтэй болох нь харагдаж байна.

Харин 42-43 градусын зурвас дахь хүн амын хорт хавдрын өвчлөлд цус ойртолт хамгийн бага нөлөөтэй байна.

¹⁹⁶ Мөн тэнд, 119 дэх тал.

ГУРАВ. МОНГОЛ УЛСЫН ХҮН АМЫН УДМЫН САНГИЙН АЮУЛГҮЙ БАЙДЛЫН ЭРХ ЗҮЙН ОРЧИН

Өнөөгийн байдлаар Монгол Улсын хүн амын удмын сангийн аюулгүй байдал, тэр дундаа цус ойртолт буюу нэг овог (уг) доторх гэрлэлтээс урьдчилан сэргийлсэн иж бүрэн зохицуулалттай хууль, тогтоомж байхгүй байна. Гэвч энэ харилцааг огт зохицуулаагүй гэж хэлж болохгүй бөгөөд дараах хууль тогтоомжоор хэсэгчлэн зохицуулсан байна. Үүнд:

1. Монгол Улсын Үндэсний аюулгүй байдлын үзэл баримтлал¹⁹⁷
2. Монгол Улсын гэр бүлийн тухай хууль¹⁹⁸
3. Угийн бичиг хөтлөх журам¹⁹⁹
4. Овог сэргээх тухай²⁰⁰ зарлиг зэрэг эрх зүйн актаар тус тус зохицуулж байна.

Монгол Улсын Үндэсний аюулгүй байдлын үзэл баримтлалын гуравдугаар бүлэгт хүн амын удмын сангийн аюулгүй байдлын талаар дараах зохицуулалт оруулсан байдаг. Үүнд:

3.1.3. Хүн ам, удмын сангийн аюулгүй байдал

3.1.3.4. Цус ойртолтыг багасгах, архи дан согтууралт, мансууралтай тэмцэх ажлыг эрчимжүүлж, хүн амын удмын санд учрах сөрөг нөлөөллийг бууруулна.

3.1.3.5. Гадаадын иргэн, харьяалалгүй хүн, цагаачдын тооны зохист түвшинг хадгалж, бүртгэл, мэдээллийн тогтолцоо, эрх зүйн орчин, удирдлага, зохион байгуулалтыг боловсронгуй болгоно.

Гэр бүлийн тухай хуулийн есдүгээр зүйлд **гэрлэхэд харшлах шалтгааныг** хуульчлан тогтоосон бөгөөд:

- төрөл, садангийн хүмүүс хоорондоо гэрлэх;
- харгалзан дэмжигч, дэмжүүлэгч хоёр гэрлэх;
- үрчлэгч, үрчлүүлэгч хоёр гэрлэх;
- гэрлэгчдийн хэн нэг нь, эсхүл хоёулаа удамших хандлагатай сэтгэцийн архаг өвчтэй бол харшлах шалтгаан болно.

Мөн тус хуулийн гуравдугаар зүйлд:

3.1.4. “гэр бүлийн гишүүн” гэж гэрлэгчид, тэдэнтэй хамт амьдарч байгаа төрсөн, дагавар, үрчлэн авсан хүүхэд болон төрөл, садангийн хүнийг;

3.1.5. “төрлийн хүн” гэж гэрлэгчийн эцэг, эх, өвөг эцэг, эмэг эх, ач хүү, ач охин, зээ хүү, зээ охин, тэдгээрийн хүүхдийг;

3.1.6. “садангийн хүн” гэж гэрлэгчийн төрсөн ах, эгч, дүү, авга, нагац, тэдгээрийн хүүхдийг;

3.1.7. “овог” гэж нэг өвөг дээдсээс гаралтай эцгийн талын холбоо бүхий бүлэг хүмүүсийн дунд үе уламжлан хэрэглэгддэг нэрийг;

ойлгоно гэж заасан ч төрөл, садангийн хүн хоорондоо гэрлэсэн тохиолдолд хэрхэх тухай зохицуулалт байхгүй байна.

¹⁹⁷ Монгол Улсын Их Хурлын 48 дугаар тогтоол. 2010 он.

¹⁹⁸ <http://legalinfo.mn/law/details/226?lawid=226>

¹⁹⁹ Монгол Улсын Засгийн газрын 257 дугаар тогтоол. 2007 он.

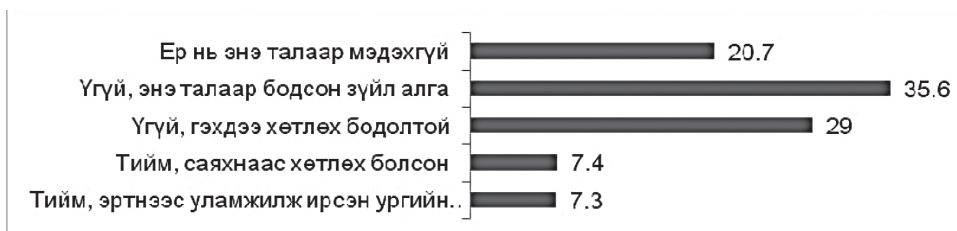
²⁰⁰ Монгол Улсын Ерөнхийлөгчийн зарлиг. 1994 он.

Засгийн газрын тогтоолоор баталсан Угийн бичиг хөтлөх журам нь овог хэрэглэх, угийн бичиг хөтлөх, угийн зураглал хөтлөх, угийн бичиг баяжуулах, өвлүүлэх, хэрэглэх тухай зохицуулсан таван бүлэг бүхий зохицуулалттай байна. **Монгол Улсын Засгийн газрын 2007 оны 10 дугаар сарын 3-ны өдрийн 257 дугаар тогтоолоор “Угийн бичиг хөтлөх журам”-ыг²⁰¹ шинэчлэн баталж гэр бүл бүрт угийн бичиг хөтлөх дэвтэр тараасан нь бүх нийтийг хамарч чадаагүй байна.**

Философи, социологи, эрхийн хүрээлэнгээс гаргасан “Монгол гэр бүлийн харилцааны өнөөгийн байдал” сэдэвт социологийн судалгаанд тус журмын хэрэгжилтийн байдлыг анкетын санал асуулгын аргаар гаргасныг судалгааны энэ хэсэгт товчлон оруулав.

Судалгааны дүнгээс үзвэл, судалгаанд оролцогчдын дөнгөж 7.3 хувь нь эртнээс уламжилж ирсэн угийн бичигтэй гэсэн бол 7.4 хувь нь саяхнаас хөтлөх болсон гэсэн нь энэ талаар төрөөс хэрэгжүүлсэн бодлого нийтийг хамарсан ажил болж чадаагүй, харин угийн бичиг хөтлөх нь зүйтэй гэсэн цочроо өгснөөс (хөтлөх бодолтой байгаа гэж 29.0 хувь нь хариулсан) хэтрээгүй ажил болсон байна гэж журмын хэрэгжилтийг дүгнэжээ.²⁰²

Зураг 4. Угийн бичиг хөтлөлт



Угийн бичиг хөтлөх талаар бодсон зүйл алга гэж судалгаанд оролцогчдын 35.6 хувь нь хариулсан бол 20.7 хувь нь энэ талаар мэдэхгүй гэж хариулсан нь төрөөс хэрэгжүүлсэн бодлого олон нийтэд хүрээгүй, уламжлалаа сэргээн хөгжүүлэх талаар төрийн зүгээс тууштай бус ажиллаж байгаа нь энэ ажлын хэрэгжилтийн үр дүнгээс харагдаж байна.

Угийн бичиг хөтлөлтийн байдлыг судалгаанд хамрагдсан аймгуудаар харьцуулан авч үзвэл дараах байдалтай байна.

Хүснэгт 11. Угийн бичиг хөтлөлт, судалгаанд хамрагдсан аймгаар

Танай өрх ургийн бичиг хөтөлдөг үү?						
Аймаг/нийслэл						
	УБ	Дорнод	Дорноговь	Сэлэнгэ	Баянхонгор	Баян-Өлгий
Тийм, эртнээс уламжилж ирсэн угийн бичигтэй	38,5	9,0	9,0	7,7	11,5	24,4
Тийм, саяхнаас хөтлөх болсон	45,6	10,1	5,1	10,1	17,7	11,4

²⁰¹ Засгийн газрын 2007.10.03-ны өдрийн “Журам шинэчлэн батлах тухай” 257 дугаар тогтоол. Угийн бичиг хөтлөх журам. 2010/03/28 www.edulaws.pmis.gov.mn

²⁰² НҮБ, ФСЭХ, НХХЯ. Монголын гэр бүлийн харилцааны өнөөгийн байдал. УБ., 2010 он. 98-100 дахь тал.

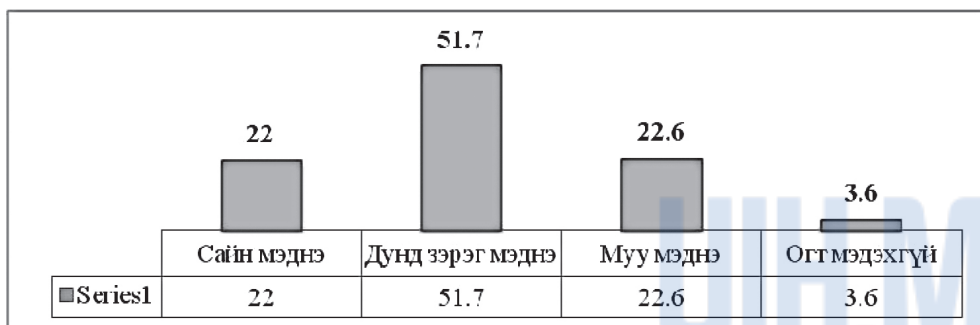
Үгүй, гэхдээ хөтлөх бодолтой	45,7	8,9	15,0	12,1	12,1	6,1
Үгүй, энэ талаар бодсон зүйл алга	63,7	8,4	6,5	8,6	5,7	7,0
Ер нь энэ талаар мэдэхгүй	40,1	14,9	11,7	10,4	8,6	14,4

Дээрх хүснэгтээс харахад орон нутгийн иргэдийн хувьд угийн бичиг хөтлөлт Улаанбаатар хотын иргэдтэй харьцуулбал харьцангуй өндөр байгаа ба аймгуудаар задлан үзвэл Баян-Өлгий, Баянхонгор аймгуудад угийн бичиг хөтлөлт судалгаанд оролцсон бусад газруудтай харьцуулахад өндөр хувьтай байна. Угийн бичиг хөтлөх талаар бодсон зүйл алга гэсэн үзүүлэлт Улаанбаатарт хамгийн өндөр хувьтай буюу 63,7 хувийг эзэлж байгаа нь анхаарууштай асуудал болж байна.

Угийн бичиг хөтлөхийг мартах нь ураг төрлийн харилцаа холдож, балартах улмаар хүн амын удмын санд сөрөг нөлөө үзүүлж болзошгүй юм. Угийн бичиг хөтөлж гэрлэлт төлөвлөх, хүн амын өсөлтийг тооцох, оюуны хийгээд бие физиологийн чадавх, генийн чадавхыг хамгаалахад суурь хүчин зүйл болдог.

Мөн тус социологийн судалгаанд оролцогчид удам судар, түүх намтраа хэр мэддэг вэ гэсэн асуултад оролцогчдын 2 хүн тутмын нэг удам судраа дунд зэрэг мэдэж байгаа бол 5 хүн тутмын нэг нь муу мэдэж, мөн 5 хүн тутмын нэг сайн мэднэ гэж хариулсан байна.

Зураг 5. Удам судар, түүх намтраа хэрхэн мэдэж буй байдал



Удам судар, түүх намтраа хэрхэн мэдэж буй байдлыг насны бүлэгтэй харьцуулан үзвэл дараах байдалтай байна.

Хүснэгт 12. Удам судар, түүх намтраа мэддэг байдал, насны бүлгээр

Насны бүлэг	Сайн	Дунд	Муу	Мэдэхгүй	Нийт
25 хүртэлх нас	14.5	47.6	32.7	5.1	100
26-35 нас	14.5	54.2	26.5	4.7	100
36-45 нас	26	52.4	18.7	2.8	100
46-55 нас	33.9	49.1	14.6	2.3	100

56-аас дээш нас	33.3	58.3	7.4	0.9	100
------------------------	------	------	-----	-----	-----

Дээрх хүснэгтээс харахад 25 хүртэлх насны хүмүүсийн хувьд дундаас муу мэднэ гэсэн үзүүлэлт рүү, 26-45 насныхны хувьд дунд мэднэ гэж үзэгсэд давамгайл байгаа бол 46-аас дээш насныхны хувьд дундаас сайн мэднэ гэсэн үзүүлэлт илүү байна.

Удам судар, түүх намтраа мэдэх байдал нь боловсролын байдлаас хэрхэн шалтгаалж байгааг доорх хүснэгтээс үзнэ үү.

Хүснэгт 13. Удам судар, түүх намтраа мэддэг байдал, боловсролын түвшингээр

	Боловсролгүй	Бага	Бүрэн бус дунд	Бүрэн дунд	Тусгай дунд	Дээд
Сайн	0.4	4.2	16.4	31.1	13.4	34.5
Дунд	0.7	3.6	10.1	27.6	12.6	45.3
Муу	2.1	3.7	13.3	29	7.9	44
Мэдэхгүй	5.1	5.1	17.9	41	10.3	0.8

Удам судар, түүх намтраа хэр мэдэж буй байдлыг хот, хөдөөгөөр ялгаатай байгааг харьцуулан үзвэл сайн мэднэ гэж хариулсан хүмүүсийн 41.2 хувь нь Улаанбаатарын, 58,8 хувь нь хөдөөгийн иргэд байна. Үүнийг судалгаанд оролцсон аймаг тус бүрээр нарийвчлан харьцуулсныг дараах хүснэгтээс үзнэ үү.

Хүснэгт 14. Удам судар, түүх намтраа мэддэг байдал, оршин суугаа газраар

	УБ	Дорнод	Дорноговь	Сэлэнгэ	Баянхонгор	Баян-Өлгий
Удам судар, түүх намтраа сайн мэднэ	41.2	10.5	4.2	12.6	9.2	22.3
Дунд зэрэг мэднэ	49.8	9.9	11	9.7	11	8.6
Муу мэднэ	58.3	9.9	14	8.7	6.6	2.5
Мэдэхгүй	66.7	7.7	10.3	7.7	7.7	0

Дээрх судалгааны дүнгээс үзэхэд удам судар, түүх намтраа мэдэх, холбоотой байх асуудал хотжилтын нөлөөгөөр улам бүр бүдгэрэх хандлага ажиглагдаж байгаа ба ялангуяа залуу үеийнхний дунд мэдэхгүй гэж хариулсан үзүүлэлт өндөр байгаа нь анхаарах асуудлуудын нэг болсныг сануулж байна. Нийгмийн олонх гишүүд, ялангуяа залуучууд өөрөөс дээш хоёроос гурван үеийг дөнгөж нэрийг нь л мэдэж, түүнээс дээшхи үеэ мэдэхгүй байгаа нь журмын хэрэгжилт ямар түвшинд байгааг харуулж байна.

“Овог сэргээх тухай” зарлигийг Монголчуудын амьдралын хэв маяг, уламжлалт сэтгэлгээний онцлог, соёлын томоохон ололтын нэг болох ураг төрөл, эцэг эх, үр хүүхэд хоорондын харилцаа, түүнийг эрхэмлэж, хадгалах уламжлал алдагдсантай холбоотойгоор Монгол Улсын Ерөнхийлөгч 1994 онд гаргажээ.

Энэхүү судалгааг хийх явцад хүн амын удмын сангаар мэргэшин ажиллаж буй эрдэмтэд болон экспертүүдтэй уулзахад “Ураг-Удам-Уламжлал” ТББ-ын зохицуулагч н.Түдэвдорж “хүн амын удмын сангийн аюулгүй байдлыг бүрэн хангахын тулд боловсруулах гэж буй хуулийн төсөлдөө цус ойртолтоос урьдчилан сэргийлэх үндсэн хэрэгсэл болох угийн бичиг хөтлөхтэй холбоотой соён гэгээрүүлэх харилцааг зохицуулах шаардлага”-тайг тусгайлан сануулж байсныг дурьдах нь зүйтэй болов уу.

ДӨРӨВ. ЦУС ОЙРТОЛТЫГ ЗОХИЦУУЛЖ БУЙ БУСАД ОРНУУДЫН ЭРХ ЗҮЙН ОРЧИН

4.1. Цус ойртох харилцааг хуулиар хориглосон байдал

Гадаадын ихэнх улсад хүн амын удмын сангийн аюулгүй байдалд сөргөөр нөлөөлөх гол хүчин зүйл болж буй цус ойртолт буюу бүлийн доторх гэрлэлтийг (incest) гэмт хэрэг гэж үзэн Эрүүгийн хуульд тусгайлан заах, эсхүл Иргэний болон Гэр бүлийн хуулиар удам доторх гэрлэлтийг хууль бус гэж үзэн хориглох болон бие даасан хуулиар зохицуулж буй хэд хэдэн төрлийн туршлага байна. Өөрөөр хэлбэл, тус харилцааг:

- бие даасан хууль;
- гэр бүлийн тухай хууль;
- иргэний хууль;
- эрүүгийн хуулиар дангаар болон давхар зохицуулж байгаа нь харагдаж байна.

Хүснэгт 15. Гадаадын зарим оронд цус ойртолтыг зохицуулсан байдал

№	Улсын нэр	Эрүүгийн хууль	Иргэний хууль	Гэр бүлийн тухай	Бие даасан хууль
Ази тивийн орнууд					
1.	Вьетнам	✓		✓	
2.	Иран	✓			
3.	Макао		✓		
4.	Малайз	✓		✓	
5.	БНСУ		✓		
6.	Сингапур	✓			
7.	Тайван	✓	✓		
8.	Тайланд			✓	
9.	Филиппин		✓	✓	
10.	Хонгонг	✓			
11.	Энэтхэг	✓			

Америк тив, Австрали, далайн улс орнууд					
1.	Австрали	✓			
2.	АНУ, Алабама муж	✓			
3.	АНУ, Өмнөд Каролин муж	✓			
4.	Бразил	✓	✓		✓
5.	Канад	✓			
6.	Шинэ Зеланд	✓			
7.	Ямайка				✓
Европ тивийн орнууд					
1.	Австри	✓			
2.	Бельги	✓			
3.	Герман	✓		✓	
4.	Грек	✓	✓		
5.	Дани	✓	✓		
6.	Ирланд				✓
7.	Итали	✓		✓	
8.	Люксембург	✓			
9.	ОХУ			✓	
10.	Польш	✓			
11.	Румын			✓	
12.	Финланд			✓	✓
13.	Франц	✓			
14.	Швейцар	✓			
Нийт 32 орон		23	7	9	4

Судалгааны явцад хуулийн зохицуулалтын талаарх мэдээлэл олдсон нийт 32 улсад цус ойртолтыг ямар хууль тогтоомжоор зохицуулж байгааг харьцуулан үзэхэд, давхардсан тоогоор Эрүүгийн хуулиар зохицуулсан 23 (72 хувь), Иргэний хуулиар зохицуулсан 7 (22 хувь), Гэр бүлийн тухай хуулиар зохицуулсан 9 (28 хувь), бие даасан хуулиар зохицуулсан 4 (13 хувь) улс байна.

Эдгээр орнуудад цус ойртолттой холбоотой харилцааг бие даасан нэг хуулиар эсхүл салбарын хоёр, гурван хуулиар зохицуулсан буюу хосолмол зохицуулалттай байна. (Хүснэгт 16) Тус харилцааг нэг хуулиар зохицуулсан 22 улс (69 хувь), хоёроос гурван хуулиар давхар зохицуулсан 10 улс (31 хувь) байгаагийн ихэнх нь Эрүүгийн хуулиар хориглосон байна.

СУДАЛГААНЫ САН

**Хүснэгт 16. Гадаадын зарим оронд цус ойртолтыг
зохицуулсан байдал**

Эрх зүйн зохицуулсан байдал	Хуулийн нэр	Орны тоо	Эзлэх хувь	Улс орнууд
Дан хуулиар зохицуулсан байдал	Эрүүгийн хууль	15	46.9	Австрали, Австри, АНУ-ын Алабама муж, Өмнөд Каролин муж, Бельги, Иран, Канад, Люксембург, Польш, Сингапур, Франц, Хонгонг, Швейцар, Шинэ Зеланд, Энэтхэг
	Иргэний хууль	2	6.3	Макао, Солонгос
	Гэр бүлийн тухай хууль	3	9.4	ОХУ, Тайланд, Румын
	Бие даасан хууль	2	6.3	Ирланд, Ямайка
Хосолсон хуулиар зохицуулсан байдал	1.Эрүүгийн хууль 2.Иргэний хууль,	3	9.4	Грек, Дани, Тайван
	1.Эрүүгийн хууль 2.Гэр бүлийн хууль	4	12.5	Вьетнам, Герман, Итали, Малайз
	1.Иргэний хууль 2.Гэр бүлийн хууль	1	3.1	Филиппин
	1.Гэр бүлийн тухай хууль 2.Бие даасан хууль	1	3.1	Финланд
	1.Эрүүгийн хууль 2.Иргэний хууль 3.Бие даасан хууль	1	3.1	Бразил

Эдгээр улс орноос дараах 12 улсын 15 хуулийг сонгон холбогдох зохицуулалтыг түүвэрлэн судалсан болно.

- | | |
|---------------------------|---------------------------------|
| 1. АНУ, Алабама муж | Эрүүгийн хууль |
| 2. АНУ, Өмнөд Каролин муж | Эрүүгийн хууль |
| 3. Вьетнам Улс | Гэрлэлт, гэр бүлийн тухай хууль |
| | Эрүүгийн хууль |
| | Ирланд Улс Цус ойртолтод |
| | хүлээлгэх хариуцлагын тухай |
| 4. Канад Улс | Эрүүгийн хууль |
| 5. Малайз Улс | Гэрлэлт, гэр бүл салалтын тухай |
| | хууль |
| | Эрүүгийн хууль |
| 6. ОХУ | Гэр бүлийн хууль |
| 7. БНСУ | Иргэний хууль |
| 8. Филиппин Улс | Гэр бүлийн тухай |
| | Иргэний хууль |
| 9. Швейцар Улс | Эрүүгийн хууль |
| 10. Шинэ Зеланд Улс | Эрүүгийн хууль |
| 11. Ямайка Улс | Цус ойртох үйлдэлд хүлээлгэх |
| | хариуцлагын тухай хууль |

Судалгаанд хамруулсан улсын хуулийн зохицуулалтаас харахад цус ойртсон гэрлэлтийг хууль бус гэрлэлт гэж үзэн хориглосон бөгөөд

уг харилцааны хүрээнд дараах ойлголтуудыг нарийвчлан хуульчилсан байна. Үүнд:

- цус ойртох харилцааны субъект ;
- цус ойртолт гэж үзэх үйлдэл;
- хүлээлгэх хариуцлага.

Харилцааны субъект: Судалгаанд хамрагдсан улсуудын холбогдох хууль тогтоомжид цус ойртох харилцааны субъектыг тодорхой заасан бөгөөд үүнээс АНУ-ын Алабама, Өмнөд Каролин муж, Вьетнам, Малайз, Солонгос, Филиппин зэрэг улсын хууль тогтоомжид илүү нарийвчлан заасан. Цусан төрөлд дараах этгээдүүдийг хамааруулж байна. Үүнд:

- өвөө, эмээ, эцэг, эх, хүүхэд, ах, эгч, ач, зээ, авга ах, авга эгч, нагац ах, нагац эгч, үеэл ах, үеэл эгч, үеэл ач дүү, үеэл зээ дүү нарын хооронд;
- эцэг, эсхүл эх нэгтэй хүүхдүүд, тэдгээрийн ах, эгч, авга ах, авга эгч, нагац ах, нагац эгч, авга дүү, нагац дүү нарын хооронд;
- хойд эцэг, эсхүл эх болон дагавар хүүхдийн хооронд;
 - ✓ Гэрлэлтийн хугацаанд хойд эцэг, эх болон дагавар хүүхдийн хооронд;
- үрчилж авсан эцэг, эх болон үрчлүүлсэн хүүхдийн хооронд;
 - ✓ нэг эцэг, эхэд үрчлэгдсэн хүүхдүүд хооронд;
 - ✓ үрчилж авсан эцгийн бэлэвсэн эхнэр, эсхүл үрчилж авсан эхийн бэлэвсэн нөхөр болон үрчлүүлсэн хүүхдийн хооронд;
 - ✓ үрчлүүлсэн хүүхдийн бэлэвсэн нөхөр, эхнэр болон үрчилж авсан эцэг, эхийн хооронд;
 - ✓ үрчлүүлсэн хүүхэд болон үрчилж авсан эцэг, эхийн хууль ёсны дагуу төрсөн хүүхдийн хооронд;
 - ✓ өмнө нь үрчилж авч байсан эцэг, эх болон үрчлүүлж байсан хүүхдийн хооронд;
- хадам аав болон бэр, хадам ээж болон хүргэний хооронд;
 - ✓ Аливаа этгээд нь нөхөр, эхнэр, эсхүл салсан нөхөр, эхнэрийн өвөө, эмээ, эцэг, эх, хүүхэд, ач, зээтэй гэрлэхийг хориглоно;
 - ✓ Аливаа этгээд нь өөрийн өвөө, эмээ, эцэг, эх, хүүхэд, ач, зээгийн салсан нөхөр, эхнэртэй гэрлэхийг хориглоно гэж заажээ.

Мөн шууд цусан төрлийн дөрөв дэх үе (Филиппин), найм дахь үе (БНСУ), төрөл садангийн гурав дахь үе (Вьетнам)-д хоорондоо цус ойртох харилцаанд орохыг хориглосон байна.

Тухайлбал, БНСУ-ын Иргэний хуулиар хэрэв гэр бүл болох гэж байгаа этгээдүүдийн аль нэг нь зургаан үеийн цусан төрлийн холбоотой, эсхүл төрөл садан нь дөрвөн үеийн цусан төрлийн холбоотой бол хоорондоо гэрлэж болохгүй.

Мөн гэр бүл болох гэж байгаа этгээдүүд нь үрчилж авсан эцэг, эхийн удмын зургаа дахь үе, тэдгээрийн төрөл садангийн дөрөв дэх үе дотор холбоотой бол хоорондоо гэрлэхийг хориглосон байна.

Цус ойртолт гэж үзэх үйлдэл: Дээр дурдсан субъектүүд хоорондын дараах үйлдлийг хуулиар цус ойртох харилцаа гэж үзэхээр заасан байна. Үүнд:

- гэрлэх (АНУ, Алабама, Вьетнам, Малайз, БНСУ, Филиппин),
- сүй тавих (АНУ, Алабама),
- бэлгийн харилцаанд орох (АНУ, Алабама, Өмнөд Каролин, Канад, Швейцар, Шинэ Зеланд, Ямайка),
- нөхөр, эхнэрийн харьцаагаар хамтран амьдрах (Вьетнам)-ыг цус ойртсон гэж гэж үзэн хуулиар хориглоно.

Хуулийн хариуцлага: хуулиар хориглосон дээрх үйлдэл хийсэн тохиолдолд дараах төрлийн хуулийн хариуцлага хүлээлгэхээр заасан байна. Үүнд:

- хорих (АНУ-ын Алабама, Вьетнам, Канад, Малайз, Швейцар, Шинэ Зеланд),
- албадан хөдөлмөрлүүлэх (АНУ-ын Алабама, Ямайка),
- мөнгөн торгууль (Швейцар).

Гэмт үйлдлийн хүндрүүлэх нөхцөл байдал үүссэн үед оноох хорих ялын дээд хэмжээ 30 жил (Малайз), 10-14 жил (АНУ-ын Алабама, Канад, Малайз, Шинэ Зеланд), 3-5 жил (Вьетнам, Швейцар), хөнгөрүүлэх нөхцөлд оноох хорих ялын доод хэмжээ нь 6 сар (Вьетнам) байхаар судалгаанд хамрагдсан улсуудын Эрүүгийн хуульд заасан байна.

Мөн албадан хөдөлмөр эрхлүүлэх хуулийн хариуцлагыг АНУ-ын Алабама мужийн Эрүүгийн хуульд нэг өдрөөс нэг жил хүртэл хугацаатай байхаар тогтоосон байна. Ямайка улсын Цус ойртох үйлдэлд хүлээлгэх хариуцлагын тухай хуульд хорих болон албадан хөдөлмөр эрхлүүлэх ял оногдуулах үйлдэл, ялын хэмжээг дараах байдлаар тогтоосон. Үүнд, хориотой харилцаанд орохыг оролдсон бол 2 жил, харилцаанд орсон бол 5 жил, 12-оос доош насны хүүхэдтэй харилцаанд орсон бол 15 жил хорьж, албадан хөдөлмөр эрхлүүлнэ.

UIN.MN
СУДАЛГААНЫ САН

4.2. *Зарим орны цус ойртох харилцааны эрх зүйн зохицуулалт*

Хүснэгт 16. Гадаадын зарим улсын хууль тогтоомжид цус ойртолтыг хэрхэн тусгасан талаарх зохицуулалт

№	Улс	Хуулийн нэр	Хуулийн заалт
1.	АНУ, Алабама муж	Эрүүгийн хууль ²⁰³	<p>Цус ойртох гэмт хэрэг 13A.13.3.Дараах хүмүүстэй гэрлэх эсхүл сүй тавих, бэлгийн харилцаанд орохыг цус ойртсон гэмт хэрэгт ойлгоно. а.удмын болон цусан төрөл гэж батлагдсан эсхүл үрчилж авсан бол; б.төрсөн ах, эгч, эцэг, эсхүл эх нэгтэй ах, эгч, үрчилж авсан ах, эгч бол; в.гэрлэлтийн хугацаандаа хойд эцэг, эх нь дагавар хүүхэдтэйгээ; г.төрсөн эсхүл, эцэг, эсхүл эх нэгтэй авга ах, эгч, нагац ах, эгч, ач хүү, ач охин, зээ хүү, зээ охин нар; д.аливаа этгээдийн аман мэдүүлэгт үндэслэн сэжигтнийг гэмт хэрэгт татахгүй; е.цус ойртолтыг С бүлгийн гэмт хэрэгт тооцно. 13A.5.6.Гэмт хэрэгт ногдуулах ял нь 10 хүртэл жилээр хорих, 1 өдрөөс 1 жил хүртэлх хугацаагаар хүнд хөдөлмөр эрхлүүлнэ.</p>
2.	АНУ, Өмнөд Каролин муж	Эрүүгийн хууль ²⁰⁴	<p>Цус ойртох гэмт хэрэг 14.178.а.Өөрийн өвөө, эмээ, эцэг, эх, хүүхэд, ач, зээ, дагавар хүүхэд, үрчилж авсан хүүхэд, ах, эгч, эцэг эсхүл эх нэгтэй ах, эгч, авга ах, авга эгч, нагац ах, нагац эгч, авга дүү, нагац дүүтэй бэлгийн харьцаанд орохыг цус ойртсон гэмт хэрэгт тооцно. 14.178.1.Дараах тохиолдолд В1 ангиллын гэмт хэрэгт хамаарна: а) 13-аас доош насны хүүхэдтэй цус ойртсон бэлгийн харилцаанд орсон этгээд²⁰⁵ нь 12-оос дээш насны болон хохирогч хүүхдээс хамгийн багадаа 4 насаар ахмад бол; б) 13, 14, 15 настай хүүхэдтэй уг харилцаанд орсон этгээд нь хохирогч хүүхдээс хамгийн багадаа 6 насаар ахмад бол; 14.178.2.Дараах тохиолдолд С ангиллын гэмт хэрэгт хамаарна: а) 13, 14, 15 настай хүүхэдтэй цус ойртсон бэлгийн харилцаанд орсон этгээд нь 4-6 насаар ахмад бол. 14.178.3.Бусад тохиолдолд F ангиллын гэмт хэрэгт хамаарна: а) 16-аас доош насны этгээдэд хуулийн хариуцлага хүлээлгэхгүй. Хэрэв цус ойртсон харилцаанд орсон этгээд нь уг харилцаанд орох үедээ нөгөө этгээдээс хамгийн багадаа 4 насаар ахмад байсан бол хуулийн хариуцлага хүлээлгэнэ.</p>

²⁰³ Criminal Code of Alabama USA. Эх сурвалж: <http://codes.findlaw.com>

²⁰⁴ Criminal Law of North Carolina USA. Эх сурвалж: www.ncga.state.nc.us

²⁰⁵ Эрүүгийн хуулийн, 2A хэсгийн 17-р зүйлийн 7.1-д зааснаар "person" гэдэг нь гэмт хэрэг үйлдсэн этгээдийг ойлгоно.

3.	Вьетнам Улс	Гэрлэлт, гэр бүлийн тухай хууль ²⁰⁶	<p>5-р зүйл. Гэрлэлт, гэр бүлийн дэглэмийн хамгаалалт</p> <p>2.Дараах үйлдлийг хориглоно:</p> <p>г) шууд цусны хүмүүс;²⁰⁷ гурван үеийн төрөл садан;²⁰⁸ үрчилж авсан эцэг, эх болон үрчлүүлсэн хүүхэд, эсхүл өмнө нь үрчилж авч байсан эцэг, эх болон үрчлүүлж байсан хүүхэд; хадам аав болон бэр, хадам ээж болон хүргэн; хойд эцэг, эх болон дагавар хүүхэд нар хоорондоо гэрлэх, эсхүл нөхөр эхнэрийн харилцаагаар хамтран амьдрахыг;</p>
		Эрүүгийн хууль ²⁰⁹	<p>150-р зүйл. Цус ойртох гэмт хэрэг</p> <p>Төрсөн ах, эгч; эцэг, эсхүл эх нэгтэй ах, эгч зэрэг шууд цусан төрлийн холбоотой этгээдтэй бэлгийн харилцаанд орсон бол 6 сараас 5 жил хүртэлх хорих ял эдэлнэ.</p>
4.	Ирланд Улс	Цус ойртолтод хүлээлгэх хариуцлагын тухай хууль ²¹⁰	<p>1.1. Аль ч эр хүн бүр мэдсээр байж өөрийн ач охин, охин, эгч, дүүс, эсхүл ээжтэйгээ бэлгийн харьцаанд орсон гэмт хэрэг үйлдсэн бол 3 -7 жилээр хүнд ажилд цөлөх эсхүл 2 жил хүртэл хугацаагаар хорих ялыг албадан хөдөлмөрлүүлэх ялтай хослуулан ногдуулна.</p> <p>2.1. Цус ойртсон бэлгийн харьцаанд ороход эмэгтэй нь зөвшөөрсөн байх нь хариуцлагаас чөлөөлөх үндэслэл болохгүй.</p> <p>1) Аль ч эмэгтэй хүн өөрийн аав, өвөг эцэг, ах, эрэгтэй дүү эсхүл хүүтэйгээ бэлгийн харьцаанд орохоор зөвшөөрсөн бол 3 -7 жилээр хүнд ажилд цөлөх эсхүл 2 жил хүртэл хугацаагаар хорих ялыг албадан хөдөлмөрлүүлэх ялтай хослуулан ногдуулна.</p> <p>2) Энэ хуульд заасан “ах” болон “эгч” гэдэгт гэрлэсэн эсэхээс үл хамааран эх нэгтэй эсхүл эцэг нэгтэй ах, эгч, дүүг хамруулан ойлгоно.</p>
5.	Канад Улс	Эрүүгийн хууль ²¹¹	<p>Цус ойртох гэмт хэрэг</p> <p>155.1.Төрсөн эцэг, эх, хүүхэд, ах, эгч, өвөө, эмээ зэрэг цусан төрлийн холбоотой этгээдтэй бэлгийн харьцаанд орох үйлдлийг цус ойртох гэмт хэрэгт тооцно.</p> <p>155.2.Цус ойртох гэмт хэрэг үйлдсэн этгээдийг 14 жил хүртэл хорих ялаар шийтгэнэ.</p> <p>155.3.Хэрэв айлган сүрдүүлэх болон хүчээр бэлгийн харьцаанд орсон бол энэ үйлдлийг шүүхээр тогтоож, гэм буруугүйд тооцно.</p> <p>155.4.Хуулийн 155.1-д заасан “ах”, “эгч” гэсэнд эцэг эсхүл эх нэгтэй ах, эгчийг хамааруулан ойлгоно.</p>

²⁰⁶ Law on marriage and family of Vietnam (No. 52/2014/QH13). June 26, 2014.

²⁰⁷ Вьетнамын Гэрлэлт, гэр бүлийн тухай хууль: 3.17.ижил шууд цусны хүмүүс гэж дарааллан төрсөн цусан төрлийн холбоо бүхий этгээдийг ойлгоно.

²⁰⁸ Вьетнамын Гэрлэлт, гэр бүлийн тухай хууль: 3.18.гурван үеийн төрөл садан гэж эцэг, эхийн дундаас төрсөн нь нэг дэх үе; төрсөн ах, дүүс, эцэг нэгтэй ах, дүүс, эх нэгтэй ах, дүүс нь хоёр дахь үе; авга ах, нагац ахын хүүхдүүд, авга эгч, нагац эгчийн хүүхдүүд нь гурав дахь үеийг тус тус ойлгоно.

²⁰⁹ Penal Code of Vietnam (No.15/1999/QH10). Translated version is originated from Ministry of justice and for reference only. Эх цувралж: www.boluthinhso.com/penal-code/

²¹⁰ Punishment of Incest Act of Ireland, 1908. Эх цувралж: www.irishstatutebook.ie

²¹¹ Criminal code of Canada. Эх цувралж: <http://laws-lois.justice.gc.ca>

6.	Малайз Улс	Гэрлэлт, гэр бүл салалтын тухай хууль ²¹²	<p>Хориглох харилцаа</p> <p>11.(1) Аливаа этгээд нь өөрийн ээж, эмээ, эцэг, эх, хүүхэд, ач, зээ, эх, эгч, авга ах, авга эгч, нагац ах, нагац эгч, үеэл ах, үеэл эгч, үеэл дүү, үеэл ач дүү, үеэл зээ дүүтэйгээ гэрлэхийг хориглоно.</p> <p>Энэ хориг нь Хинди шашны хуулийн дагуу гэрлэх гэрлэлтэд хамаарахгүй.</p> <p>(2) Аливаа этгээд нь нөхөр, эхнэр, эсхүл салсан нөхөр, эхнэрийн өвөө, эмээ, эцэг, эх, хүүхэд, ач, зээтэй гэрлэхийг хориглоно.</p> <p>(3) Аливаа этгээд нь өөрийн өвөө, эмээ, эцэг, эх, хүүхэд, ач, зээгийн салсан нөхөр, эхнэртэй гэрлэхийг хориглоно.</p> <p>(4) Үрчилж авсан эцэг, эх болон үрчлүүлсэн хүүхэд хоорондоо гэрлэхийг хориглоно.</p>
		Эрүүгийн хууль ²¹³	<p>Цус ойртох гэмт хэрэг</p> <p>376a.Хэрэв аливаа этгээд нь хууль, шашин шүтлэг, ёс заншилд нийцэхгүй, эсхүл хамаарал бүхий талуудад харшлах этгээдтэй бэлгийн харьцаанд орсон бол цус ойртох харилцаанд оролцсон гэж үзнэ.</p> <p>Цус ойртох харилцаанд оролцогчдод хүлээлгэх хариуцлага</p> <p>376b.(1)Цус ойртох харилцаанд орсон аливаа этгээд нь 10-30 жил хорих ял эдэлнэ, мөн ташаардуулна.</p>
7.	ОХУ	Гэр бүлийн хууль ²¹⁴	<p>13-р зүйл. Гэрлэлтийг үл зөвшөөрөх тохиолдол</p> <p>Дараах тохиолдолд гэрлэлтийг үл зөвшөөрнө:</p> <p>-төрөл садны хооронд (өвөг дээдэс болон үр удам /эцэг, эхтэйгээ, хүүхэдтэйгээ, өвөө, эмээтэйгээ, ач, зээтэйгээ/ төрсөн, эсхүл эцэг, эсхүл эх нэгтэй ах, эгчтэйгээ);</p> <p>-үрчилж авсан эцэг, эхтэйгээ, үрчлүүлж авсан хүүхэдтэйгээ гэрлэхийг зөвшөөрөхгүй.</p>
8.	БНСУ	Иргэний хууль ²¹⁵	<p>809-р зүйл. Гэрлэх хориотой тохиолдол</p> <p>1.Хэрэв гэр бүл болох гэж байгаа этгээдүүд нь найман үеийн цусан төрлийн (өргөж авсан этгээд хамаарна) холбоотой бол гэрлэхийг хориглоно.</p> <p>2.Хэрэв гэр бүл болох гэж байгаа этгээдүүд зургаан үеийн цусан төрлийн холбоотой этгээдийн нөхөр, эхнэр байсан бол, нөхөр, эхнэр нь зургаан үеийн цусан төрлийн холбоотой, эсхүл холбоотой байсан бол, нөхөр, эхнэрийн төрөл садан нь дөрвөн үеийн цусан төрлийн холбоотой, эсхүл холбоотой байсан бол хоорондоо гэрлэхийг хориглоно.</p> <p>3.Хэрэв гэр бүл болох гэж байгаа этгээдүүд нь үрчилж авсан эцэг, эхийн удмын зургаа дахь үе дотор холбоотой бол; үрчилж авсан эцэг, эхийн төрөл садангийн дөрөв дэх үе дотор холбоотой бол хоорондоо гэрлэхийг хориглоно.</p>

²¹² Marriage and Divorce Act of Malaysia - 1976. (Act 164).

²¹³ Penal Code of Malaysia (Act 574). Enacted 1936 (F.M.S.Cap.45), Revised 1997 (Act 574), Latest amendment 31 December 2014 (Act A1471). Эх сурвалж: www.agc.gov.my

²¹⁴ Семейный кодекс Российской Федерации. 29.12.95 N 223-ФЗ. Принят Государственной Думой 8 декабря 1995 года. Эх сурвалж: www.consultant.ru

²¹⁵ Civil Act of the Republic of Korea (Law No.471). (1958). Эх сурвалж: www.moleg.go.k

9.	Филиппин Улс	Гэр бүлийн тухай ²¹⁶	<p>37-р зүйл. Талууд хоорондын харилцаа нь хууль ёсны болон хууль бус байхаас үл хамааран дараах цус ойртсон гэрлэлтийг хүчингүйд тооцно:</p> <p>(1) аль ч үеийн өвөг дээдэс болон үр удмын хооронд;</p> <p>(2) төрсөн ах, эгч болон эцэг, эсхүл эх нэгтэй ах, эгчийн хооронд;</p> <p>38-р зүйл. Төрийн бодлогын үүднээс дараах гэрлэлтийг хүчин төгөлдөр бус гэж үзнэ:</p> <p>(1) хуулийн дагуу эсхүл хууль бус байхаас үл хамааран дөрөв дэх үеийн холын цусан төрлийн холбоотой төрөл садны хооронд;</p> <p>(2) үрчилж авсан эцэг, эх болон үрчлүүлж авсан хүүхдийн хооронд;</p> <p>(3) хадам эцэг, эх болон хүргэн, бэрийн хооронд;</p> <p>(4) үрчилж авсан эцэг, эх болон үрчлүүлсэн хүүхдийн хооронд;</p> <p>(5) үрчилж авсан эцгийн бэлэвсэн эхнэр, эсхүл үрчилж авсан эхийн бэлэвсэн нөхөр болон үрчлүүлсэн хүүхдийн хооронд;</p> <p>(6) үрчлүүлсэн хүүхдийн бэлэвсэн нөхөр, эхнэр болон үрчилж авсан эцэг, эхийн хооронд;</p> <p>(7) үрчлүүлсэн хүүхэд болон үрчилж авсан эцэг, эхийн хууль ёсны дагуу төрсөн хүүхдүүдийн хооронд;</p> <p>(8) нэг эцэг, эхэд үрчлэгдсэн хүүхдүүд хоорондын гэрлэлтийг хүчин төгөлдөр бус гэж үзнэ.</p>
		Иргэний хууль ²¹⁷	<p>80-р зүйл. Дараах гэрлэлтийг хүчин төгөлдөр бус гэж тооцно:</p> <p>(5) 81-д заасан цус ойртсон гэрлэлтийг;</p> <p>81-р зүйл. Хуулийн дагуу эсхүл хууль бус байхаас үл хамааран дараах цус ойртсон гэрлэлтийг хүчингүйд тооцно:</p> <p>(1) аль ч үеийн өвөг дээдэс болон үр удмын хооронд;</p> <p>(2) төрсөн ах, эгч дүүсийн хооронд эсхүл эцэг болон эх нэгтэй ах, эгч дүүсийн хооронд;</p> <p>(3) дөрөв дэх үеийн холын цусан төрлийн холбоотой төрөл садны хооронд.</p>
10.	Швейцар Улс	Эрүүгийн хууль ²¹⁸	<p>213-р зүйл. Цус ойртох гэмт хэрэг</p> <p>1. Шууд цусан төрлийн харилцаатай садан төрөлтэйгээ, ах, эгчтэйгээ, нэг эцэг эсхүл нэг эхтэй ах дүүс өөр хоорондоо бэлгийн харилцаанд орсон бол харьцаанд орсон этгээд нь гурав хүртэл жилийн хорих ял, эсхүл мөнгөн торгууль төлнө.</p> <p>2. Цус ойртох харьцаанд орсон насанд хүрээгүй этгээд уг үйлдлийг санаатай хийсэн бол хуулийн хариуцлага хүлээлгэнэ. Энэ зүйлд зааснаас бусад тохиолдолд насанд хүрээгүй этгээдэд хариуцлага хүлээлгэхгүй.</p>

²¹⁶ The Family Code of the Philippines. Executive Order No. 209 - Full Text - Chan Robles Virtual Law Library. Эх сурвалж: www.chanrobles.com

²¹⁷ Civil Code of the Philippines. Republic Act No. 386. 18 June 1949.
Эх сурвалж: www.thecorpusjuris.com/legislative/republic-acts

²¹⁸ Swiss Criminal Code of 21 December 1937 (Status as of 1 October 2016). The Federal Council (The portal of the Swiss Government). Эх сурвалж: www.admin.ch/opc/en/

11.	Шинэ Зеланд Улс	Эрүүгийн хууль ²¹⁹	<p>130.1.Дараах үйлдлийг цус ойртох гэмт хэрэгт тооцно:</p> <p>а.өвөө, эмээ, аав, ээж, хүүхэд, ах, дүүгийн (эцэг эсхүл эх нэгтэй ах, дүү хамаарна) хооронд үүссэн бэлгийн харьцаа;</p> <p>б.ураг төрлийн холбоотой гэдгээ мэдсээр байж бэлгийн харьцаанд орох.</p> <p>130.2.Дээрх үйлдлийг хийсэн 16 ба түүнээс дээш насны этгээдэд 10 хүртэлх жилийн хорих ял ногдуулна.</p>
12.	Ямайка улс	Цус ойртох үйлдэлд хүлээлгэх хариуцлагын тухай хууль ²²⁰	<p>2-(1) Ямар ч эр хүн мэдсээр байж өөрийн ач охин, охин, эгч, дүү, ээжтэйгээ бэлгийн харилцаанд орсон бол гэмт үйлдэл үйлдвэл 5 жил хүртэл хугацаагаар албадан хөдөлмөр эрхлүүлнэ. Хэрэв энэ зүйлд заасан харилцаанд орсон этгээд нь 12-оос доош насны хүүхэд байвал гэмт хэрэг үйлдсэн этгээдийг 16 жил хүртэл албадан хөдөлмөр эрхлүүлнэ.</p> <p>(2) Эмэгтэйн зөвшөөрлийн дагуу бэлгийн харилцаанд орсон гэх үйлдэл нь хуулийн хариуцлагаас чөлөөлөгдөх үндэслэл болохгүй.</p> <p>(3) Энэ зүйлийн (1)-д заасан үйлдэл хийхийг оролдсон этгээдэд 2 жил хүртэл албадан хөдөлмөр эрхлүүлнэ.</p> <p>3.16 нас ба түүнээс дээш насны эмэгтэй нь өөрийн өвөө, аав, ах, хүүтэйгээ бэлгийн харилцаанд орохыг зөвшөөрсөн, энэ хүмүүсийг өөрийн цусан төрөл гэдгийг мэдсээр байж бэлгийн харилцаанд орсон бол гэм буруутайд тооцох ба 5 жил хүртэл хугацаагаар албадан хөдөлмөр эрхлүүлнэ.</p> <p>4.Энэ хуульд заасан ах, эгч гэдэгт эцэг, эсхүл эх нэгтэй ах, эгч хамаарах ба эдгээр хүмүүс хоорондоо гэрлэхийг хориглоно.</p> <p>5 (1) Хэрэв шүүхээр хүчингийн хэрэг хийсэн нь тогтоогдвол энэ хуулийн дагуу гэм буруутайд тооцох ба зохих шийтгэлийг хүлээлгэнэ.</p>

²¹⁹ Swiss Criminal Code of 21 December 1937 (Status as of 1 October 2016). The Federal Council (The portal of the Swiss Government). Эх сурвалж: www.admin.ch/opc/en/

²²⁰ Criminal Act of New Zealand. Эх сурвалж: www.legislation.govt.nz

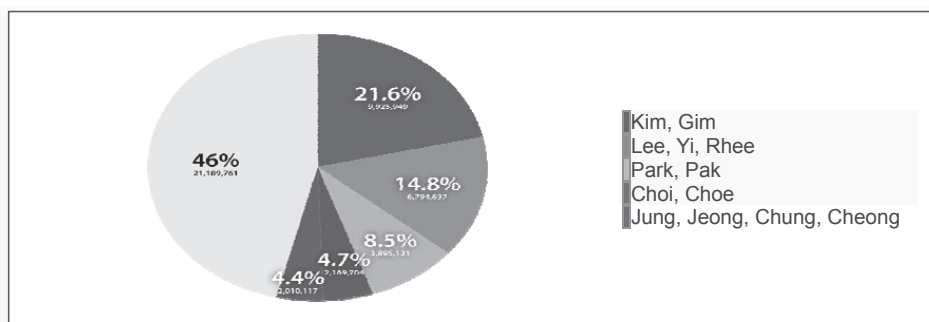
БНСУ-д хуулиар хориглосон гэрлэлтийн төрлүүд ба угийн бичиг хөтлөх уламжлал

Сонгон авсан 12 орноос уламжлал болон угийн бичиг хөтлөлтөөр манай улстай ойролцоо мөн сайн туршлага гэж үзэн угийн бичиг хөтлөх талаарх туршлагыг судалгааны энэ хэсэгт дэлгэрэнгүй судалсан болно.

Хориглосон гэрлэлтийн талаарх эрх зүйн зохицуулалт:

Солонгос Улсад 300 гаруй овогтон байх бөгөөд хамгийн том болох Ким (Kim) овог дотроо 348 бүлд хуваагддаг байна. Овог дотроо хамгийн том бүлүүд болох Кимхэ Ким (Kimhae Kim) нь 4 сая гишүүнтэй, Кёнжу Ким (Gyeongju Kim) нь 1,7 сая гишүүнтэй бөгөөд үүнийг Зураг 7-д үзүүлсэн болно.²²¹

Зураг 7: Солонгосын томоохон овгийн эзлэх хувь, 2000 оны байдлаар



Уламжлал ёсоор нэг овгийн гишүүдийг хамаатан гэж тооцдог тул өөр хоорондоо гэр бүл болохыг зөвшөөрдөггүй. Энэ уламжлалыг 1957 онд батлагдсан Солонгос Улсын Иргэний хуулийн 809 дүгээр зүйлд “Хэрэв гэр бүл болох гэж байгаа талууд нь нэг овог, удам угсаатай цусан төрлийн холбоотой бол гэрлэхийг хориглоно” гэж бататгасан байна.

Иргэний хуулийн энэхүү зохицуулалтаар Кимхэ Кимийн 2 хүн гэр бүл болохыг хориглосон нь тухайн үед нэлээн маргаан дагуулж байв. Учир нь Өмнөд Солонгосын хүн амын өсөлт, тэдний хурдацтай шилжилт хөдөлгөөн болон улс орны хөгжлийн бодлогоос болж нэг овгийн хүмүүс хоорондоо танилцаж, гэр бүлийн харилцаанд орох боломж илүү байжээ. Үүнд Кимхэ Ким (Gimhae Kims), Милиан Пак (Milyang Parks) болон Жонжу Ли (Jeonju Lees) гэсэн Солонгосын хамгийн том 3 овгийн томоохон бүлийн хувьд хүндрэлтэй асуудал байсан. Тийм учраас тэд албан бүртгэлд хамрагдахгүйгээр гэр бүл болох тохиолдол их байсан байна.

Хууль бус гэр бүлийн хүүхэд нь эрүүл мэндийн даатгалд хамрагдах болон бусад эрхээ эдэлж чаддаггүй байжээ. 1977, 1987, 1995 онуудад нийт 3 удаа Иргэний хуулийн 809 дүгээр зүйлд заасан хориглолтыг түр буюу нэг жилийн хугацаатайгаар хуулиар тусгайлан цуцалж байжээ. 1977 онд нэг овгийн 4,577 хос гэрлэлтээ албан ёсоор бүртгүүлсэн байна. Энэ тоо 1988 онд 12,443, 1996 онд 27,807 болж өсчээ.²²²

²²¹ [https://en.wikipedia.org/wiki/Kim_\(Korean_surname\)](https://en.wikipedia.org/wiki/Kim_(Korean_surname))

²²² Article 809 of the Korean Civil Code - Rules Restricting Marriage. Эх сурвалж: www.liquisearch.com

1995 оны 5 дугаар сарын 20-ны өдөр Сөүлийн Гэр бүлийн шүүх нь Иргэний хуулийн 809-д заасан овог доторх гэрлэлтийг хориглосон нь Бүгд Найрамдах Солонгос Улсын Үндсэн хуулийн²²³ 10, 36-д заасан “иргэдийн аз жаргалтай байх”, “гэр бүлтэй байх” үндсэн эрхийг зөрчсөн эсэх талаар хянан үзүүлэхээр Үндсэн хуулийн шүүхэд хандсан байна.

Үндсэн хуулийн шүүх асуудлыг хянан үзээд Иргэний хуулийн 809 дүгээр зүйлийг Солонгос Улсын Үндсэн хуулийг зөрчсөн гэж дүгнэлтийг 1997 оны 7 дугаар сарын 13-ны өдөр гаргасан бөгөөд 2005 оны 3 дугаар сарын 02-ны өдөр Үндэсний Ассамблей Гэр бүлийн тухай хуульд нэмэлт, өөрчлөлт оруулсан.²²⁴ Тухайн үед Иргэний хуульд найман үндсэн асуудлаар нэмэлт, өөрчлөлт оруулсны нэг нь овог нэгтэй хүмүүсийн гэрлэлтийг хориглосон зохицуулалтыг цуцалсан байна.²²⁵

БНСУ-ын угийн бичиг: Угийн бичиг судлаачдын үзэж байгаагаар Солонгос Улс нь угийн бичиг хөтлөлтөөр нэлээд хөгжсөн төдийгүй угийн бичиг анх үүссэн газруудын нэг гэж үздэг аж. Анхны угийн бичиг нь Кугурё улсын Үйжон хааны (1146-1170) гэр бүлийн угийн бичиг бөгөөд өнөөг хүртэл хадгалагдаж ирсэн байна.

Харин системчилсэн байдлаар гаргасан анхны угийн бичиг бол 1476 онд хэвлэгдсэн Андунь Сёнгвабогийн угийн бичиг, 1565 онд хэвлэгдсэн Мунхуа Юүгийн Гажонбугийн угийн бичиг аж. Энэхүү 2 угийн бичигт гэр бүлийн гишүүдийг төрсөн огноогоор тоочиж гаргасан байна. ХҮИ зуунд угийн бичгийн хөгжилд гарсан томоохон өөрчлөлт бол тухайн гэр бүлд төрсөн хүүг эхэлж бичээд, дараа нь охиныг бичдэг болсон байна.

Өмнөд Солонгост угийн бичгийг өнөөг хүртэл өв дамжин уламжилж ирсэн нь өөрсдийн өвөг дээдсээ мэдэх үндсэн эх сурваж болох төдийгүй, Солонгосын ард түмний түүх, соёлын чухал бүрэлдэхүүн хэсэг болсон байна. Солонгосын бүх гэр бүл өөрийн угийн бичгийг удам дамжин өвлүүлдэг байна. Тухайн гэр бүлийн ууган хүү нь угийн бичгийн эх хувийг өвлөн авч, үргэлжлүүлэн бичих үүрэгтэй. Шаардлагатай тохиолдолд угийн бичгийг гэр бүлийн гишүүдийн дунд хэвлэн тараадаг байна.

Солонгосын угийн бичгийг дараах 5 төрөлд ангилна. Үүнд:

1. уугуул нутгаараа тодорхойлогдох нэг овгийн тогтолцоо, тэдний түүхийг өгүүлсэн угийн бичиг (*Jokbo*);
2. өөр өөр уугуул нутагтай хэд хэдэн овгийг хамтатгасан угийн бичиг (*Daedongbo*);
3. нэг овгийн хоёр ба түүнээс олон бүлийг хамтатгасан угийн бичиг (*Sebo*);
4. овгийн анхны өвгөс эхэлсэн босоо шугамаар гаргасан угийн бичиг (*Pabo*);
5. шууд өвөг дээдсийг мөрдөх угийн бичлэг (*Gaseugbo*) гэсэн төрөлтэй.

²²³ Constitution of the Republic of Korea. Эх сурвалж: <http://korea.assembly.go.kr>

²²⁴ Act No.7427, Mar. 31, 2005.

²²⁵ Recent Reform of Korean Family Law. Mi-Kyung CHO, Ajou University, Korea. Эх сурвалж: www.law2.byu.edu

Угийн бичгийг хэвлэхэд овгийн бүл бүрийн гишүүдээс бүрдсэн хороо хянаж үздэг байна. Солонгост нэг өвөг дээдсээс гаралтай гэдгээ баталсан мянга гаруй овог нэгдэж, Дайжонхое хэмээх байгууллагыг байгуулсан байна. Энд нэгдсэн овгууд Сөүлд төв оффистой төдийгүй тухайн орон нутаг бүрт салбартай.

Орчин үед Солонгосын эртний угийн бичгүүд нь улсын болон хувийн номын сангуудад хадгалагдаж байдаг бөгөөд тэдгээрийг олж үзэхэд ихээхэн хүндрэлтэй байдаг байна. Харин 2007 оноос Солонгосын Инхэ Их сургуулийн Пак Инхэгийн дурсгалын номын сан нь АНУ-ын Юта мужийн “Family Search” байгууллагатай хамтран мянга гаруй овгийн угийн бичгийг тоон системд шилжүүлж эхэлжээ. Ийнхүү тоон системд шилжүүлснээр хэрэглэгчдэд буюу иргэдэд өөрсдийн угийн бичгийг цахим сүлжээнээс олж харах боломжтой болжээ.

Пак Инхэгийн дурсгалын номын сан нь өөрийн удмын хүнийг хайхад туслалцаа үзүүлэх, угийн бичгийг хөтлөх, дэлхийн аль ч улсаас мэдээлэл авах боломжийг бий болгосон байна. Мөн энэ чиглэлээр судалгаа, эрдэм шинжилгээний ажил явуулахын зэрэгцээ угийн бичгийн боловсрол болон соёлоор дамжуулан өөрийн гэр бүлийн үнэ цэнийг нэмэгдүүлэх талаар орон нутгийн иргэд, оюутнуудын дунд олон арга хэмжээ зохион байгуулдаг байна.

Хавсралт

Хүн амын удмын сангаар мэргэшсэн байгууллага, эрдэмтэн, судлаачдын лавлагаа

№	Эрдэмтэд, судлаачид, ТББ	Судалгааны чиглэл	Холбоо барих
1	Ж.Батсуурь <i>БШУ-ны доктор, проф.</i>	генетик	99115774
2	Э.Энхмаа <i>Анагаахын ухааны доктор</i>	генетик	99012859
3	И.Пүрэвдорж <i>АШУ-ны доктор, проф.</i> <i>АШУУИС-ын Удам зүйн тэнхимийн Зөвлөх</i>	генетик	89894417
3	Т.Лхагва <i>Түүхийн ухааны доктор, проф.,</i> <i>Удирдлагын академи, Төрийн</i> <i>удирдлагын тэнхимийн Зөвлөх проф.</i>	угсаатан зүй	99110584
4	Түмэн <i>БШУ-ын доктор, проф.</i> <i>МУИС-ын Био-Антропологийн</i> <i>тэнхимийн проф.</i>	биологийн хүн судлал	99285209
5	Д.Бум-Очир	угсаатан зүй	99995542
6	н.Түдэвдорж <i>“Ураг-Удам-Уламжлал” ТББ</i>	угийн бичиг	99740803

АШИГЛАСАН МАТЕРИАЛ

Монгол Улсын хууль тогтоомж:

- Монгол Улсын Үндэсний Аюулгүй байдлын үзэл баримтлал.
- Монгол Улсын гэр бүлийн тухай хууль.
- “Угийн бичиг хөтлөх журам” Засгийн газрын тогтоол.
- “Овог сэргээх тухай” Ерөнхийлөгчийн зарлиг.

Гадаад орны хууль:

- Civil Act of the Republic of Korea (Law No.471).www.moleg.go.kr
- Civil Code of the Philippines. Republic Act No. 386. 18 June 1949.
- Constitution of the Republic of Korea. <http://korea.assembly.go.kr>
- Criminal Act of New Zeland. www.legislation.govt.nz
- Criminal Code of Alabama USA. <http://codes.findlaw.com>
- Criminal code of Canada. <http://laws-lois.justice.gc.ca>
- Criminal Law of North Carolina USA.www.ncga.state.nc.us
- Law on marriage and family of Vietnam (No. 52/2014/QH13). June 26, 2014.
- Marriage and Divorce Act of Malaysia - 1976. (Act 164).
- Penal Code of Malaysia (Act 574). www.agc.gov.my
- Penal Code of Vietnam (No.15/1999/QH10). www.boluathinhso.com/penal-code/
- Punishment of Incest Act of Ireland, 1908. www.irishstatutebook.ie
- Swiss Criminal Code of 21 December 1937. www.admin.ch/opc/en/
- The Family Code of the Philippines. Executive Order No. 209. www.chanrobles.com
- The Incest (Punishment) Act. <http://moj.gov.jm>
- Семейный кодекс Российской Федерации. 29.12.95 N 223-ФЗ. Принят Государственной Думой 8 декабря 1995 года. www.consultant.ru
- Recent Reform of Korean Family Law. Mi-Kyung CHO, Ajou University, Korea. www.law2.byu.edu
- *Ном зүй:*
- Ж.Батсуурь., Э.Энхмаа. “Монгол Улсын иргэн угийн бичиг хөтлөх үлгэрчилсэн загвар”. УБ., 2010.
- И.Пүрэвдорж. “Удамшил”. УБ., 1991.
- ШУА. ЕБСБХүрээлэн. “Популяцийн генетикийн үндэс”. УБ., 1977.
- ФСЭХ, НХХЯ, НҮБ-ын Хүн амын сан. “Монгол гэр бүлийн харилцааны өнөөгийн байдал”. УБ., 2010.
- А.Гидденс. “Социологи”. УБ., 2006.
- С.Нарангэрэл. “Эрх зүйн эх толь бичиг”. УБ., 2007.