

**ГАДААДЫН ЗАРИМ ОРНЫ ТЭТГЭВРИЙН САНГИЙН ТОГТОЛЦОО,
САНГИЙН НӨӨЦ ХӨРӨНГИЙН УДИРДЛАГА, ХӨРӨНГӨ ОРУУЛАЛТАД
АШИГЛАХ БОЛОМЖИЙН ТАЛААРХ ТУРШЛАГА, ЭРХ ЗҮЙН
ЗОХИЦУУЛАЛТ**

*Д.Жигваагүнсэл, Ө.Мөнхтунгалаа
Т.Саулегүл, Д.Халиун*

АГУУЛГА

УДИРТГАЛ

**НЭГ. ГАДААДЫН ЗАРИМ ОРНЫ ТЭТГЭВРИЙН САНГИЙН ТОГТОЛЦОО,
САНГИЙН НӨӨЦ ХӨРӨНГИЙН УДИРДЛАГА, ХӨРӨНГӨ
ОРУУЛАЛТЫН ТАЛААРХ ЭРХ ЗҮЙН ОРЧИН, ТУРШЛАГА**

- ОРОСЫН ХОЛБООНЫ УЛС
- НОРВЕГИЙН ВАНТ УЛС
- БҮГД НАЙРАМДАХ СОЛОНГОС УЛС
- БҮГД НАЙРАМДАХ ИРЛАНД УЛС

**ХОЁР. ХУВИЙН ТЭТГЭВРИЙН САН БОЛОН ТЭТГЭВРИЙН АВТОМАТ
ОРОЛЦООНЫ СИСТЕМИЙГ ХЭРЭГЖҮҮЛСЭН ГАДААДЫН
ЗАРИМ ОРНЫ ТУРШЛАГА**

- Турк, Чили улсын тэтгэврийн системийн харьцуулалт
- Англи, Австрали, АНУ, Шинэ Зеланд, Итали Улсын тэтгэврийн
автомат оролцооны системийн хэрэгжилт

ХАВСРАЛТ

АШИГЛАСАН МАТЕРИАЛ

UIH.MN
СУДАЛГААНЫ САН

УДИРТГАЛ

Судалгааны *нэгдүгээр хэсэгт* ОХУ, Норвеги, БНСУ, Ирланд улсуудын нийгмийн даатгалын тэтгэврийн сангийн удирдлага, сангийн хөрөнгийг өсгөх арвижуулах туршлага, *хоёрдугаар хэсэгт* гадаадын зарим орны Хувийн тэтгэврийн сан болон Тэтгэврийн автомат оролцооны системийг холбогдох эрх зүйн орчны хүрээнд харьцуулан судаллаа.

Судалгаанаас үзэхэд нийгмийн даатгалын тэтгэврийн сангийн нөөц хөрөнгийг хариуцан бүрдүүлэх, хуримтлуулах, удирдах, өсгөх, захиран зарцуулах, хуваарилах үйл ажиллагааг зохион байгуулдаг улсын болон хувийн тэтгэврийн сан гэсэн үндсэн 2 хэлбэр байна.

Судалгаанд хамрагдсан Ирланд, БНСУ-ын хувьд Үндэсний тэтгэврийн нөөцийн сантай. Сангийн нөөц хөрөнгийг маш нарийн тооцоо судалгаа хийснийг үндэслэж, санд ихээхэн үр ашигтай гадаад, дотоодын хөрөнгө, бизнест хөрөнгө оруулалт хийх замаар өсгөдөг. Харин Ирландад Засгийн газрын үнэт цаас худалдан авах, аливаа компанид удирдах түвшний хэмжээний хувьцаа эзэмших зэргээр үндсэн зорилгоос нь гажуудуулах замыг хуулиар хязгаарласан байна.

Оросын Холбооны Улс нь 2013 оноос тэтгэврийн даатгалын шинэтгэл явуулж эхэлсэн бөгөөд тэтгэвэр тооцох аргачлал, ажилласан жилд тавигдах шаардлага, тэтгэврийн хуримтлал бүрдүүлэх зэрэг зохицуулалтад томоохон өөрчлөлтүүд орсон байна. 2002 онд батлагдсан “ОХУ-ын Тэтгэврийн хуримтлагдсан хэсгийг хөрөнгө оруулалтад ашиглах тухай” хуулиар тэтгэврийн сангийн хуримтлал бүрдүүлэх, хөрөнгө оруулалтад ашиглах эрх зүйн үндсийг тогтоож, түүнд оролцогч субъектүүдэн эрх зүйн байдлын онцлог, эрх, үүргийг тодорхойлсон. Мөн энэхүү хуримтлалыг бүрдүүлэх болон хөрөнгө оруулалтад ашиглахтай холбоотой үйл ажиллагаанд төрийн зүгээс тавих хяналт, зохицуулалтыг хуульчилж өгсөн. Уг хуулиар ОХУ-ын тэтгэврийн санд санг бүрдүүлэх болон хөрөнгө оруулалтад ашиглахтай холбоотой эрх, үүргийг шинээр олгосон.

Норвеги улс нь нийгмийн хамгааллын тогтолцоо илүү төлөвшсөн, эдийн засгийн хувьд хүчирхэг орон тул ахмад настнуудад амьдралын суурь баталгааг хангах зорилгоор суурь тэтгэврийг хэрэглэж байна. Мөн түүнчлэн ажил мэргэжлийн болон хувийн тэтгэврийн системийг нэвтрүүлсэн. Норвегийн Засгийн газрын тэтгэврийн сан нь дотроо Олон улсын болон Норвегийн (үндэсний) гэсэн хоёр санд хуваагддаг ба энэхүү хоёр сангийн удирдлага, нөөц хөрөнгийг захиран зарцуулах асуудлыг хууль болон Сангийн яамнаас гаргасан дүрэм, журмаар зохицуулдаг. Олон улсын сангийн хөрөнгийн 60%-ийг хувьцаа, 35%-ийг тогтмол орлого, 5%-ийг үл хөдлөх хөрөнгөнд, Норвегийн сангийн хөрөнгийн 60%-ийг хувьцаа, 40%-ийг тогтмол орлогод хөрөнгө оруулалт хийх замаар өсгөдөг.

Эдийн засгийн хамтын ажиллагаа, хөгжлийн байгууллага (ЭЗХАХБ)-ын гишүүн орнууд болох Ирланд, Норвеги, Солонгос, Шинэ Зеланд, Канад, Япон зэрэг орнууд нь ирээдүйд тэтгэврийн зардал өсөх хандлагатай байгааг тооцоолон энэхүү өсөн нэмэгдэж буй зардлыг санхүүжүүлэх нөөцийг хуримтлуулах зорилгоор тэтгэврийн сан байгуулж, байгалийн баялгаас олсон орлогын тодорхой хэсгийг хуримтлуулах замаар тэтгэврийн сангаа санхүүжүүлж байна.

Нэг. ГАДААДЫН ЗАРИМ ОРНЫ ТЭТГЭВРИЙН ТОГТОЛЦОО, САНГИЙН НӨӨЦ ХӨРӨНГИЙН УДИРДЛАГА, ХӨРӨНГӨ ОРУУЛАЛТЫН ТАЛААРХ ЭРХ ЗҮЙН ОРЧИН, ТУРШЛАГА

Олон улсын туршлагаас үзэхэд тэтгэврийн даатгалын тогтолцоо сайн төлөвшсөн орнууд суурь тэтгэвэр, нэмэгдэл буюу орлогын тэтгэвэр, хувийн тэтгэврийн тогтолцоотой байдаг.

Тэтгэврийн сангийн гол зорилго нь:

- урт хугацааны хөрөнгө оруулалтыг бий болгох;
- санхүүгийн зах зээл дэх тогтворгүй байдлыг удаашруулах;
- даатгуулагчдын хуримтлалаар хувьцаа, эсхүл дэд бүтцийн санд хөрөнгө оруулалт хийх замаар хөрөнгийг бодит эдийн засагт шилжүүлснээр санхүүгийн тогтвортой байдлыг хангахад ихээхэн үүрэг гүйцэтгэдэг.

Тэтгэврийн даатгалын сангийн эх үүсвэр нь дараах 3 төрөлтэй. Үүнд:

- даатгуулагч нь өөрийн орлогоосоо шимтгэл төлөх замаар ирээдүйд авах тэтгэвэр, тэтгэмжийнхээ нөөц хөрөнгийг бүрдүүлэх;
- ажил олгогч ажиллагсдынхаа ирээдүйн амьдралын баталгааг хангах зорилгоор нөөц хөрөнгө оруулалт хийх;
- засгийн газар нь иргэдийнхээ амьдралын баталгааг хангахад хувь нэмэр оруулах зарим зардлыг хариуцах.

Хөгжингүй орнуудад эдийн засгийн хуримтлалын дийлэнх хэсгийг бүрдүүлдэг тэтгэврийн сангийн хөрөнгийг дэд бүтэц, эрчим хүч болон аж ахуйн нэгжийг санхүүжүүлэх зэрэг эдийн засгийн эрэлт хэрэгцээнд тулгуурлаж урт хугацааны санхүүгийн эх үүсвэр бий болгох зорилгоор захиран зарцуулдаг бол хөгжиж буй орнуудад энэхүү сангийн хөрөнгө нь эдийн засгийн орлогын эх үүсвэр болохын зэрэгцээ, гадаадын хөрөнгө оруулалтын багцын зарлагыг тэнцвэржүүлэн үнийн хэлбэлзлийг барьж санхүүгийн тогтвортой байдлыг хангах үүрэг гүйцэтгэдэг.

ОХУ-ЫН ТЭТГЭВРИЙН САН⁷⁸

ОХУ-ын нийгмийн хамгааллын салбарт төрийн үйлчилгээ үзүүлэх Холбооны томоохон тогтолцооны нэг нь ОХУ-ын Тэтгэврийн сан юм. Уг санг 1990 оны 12 дугаар сард тухайн үеийн ЗСБНХОУ-ын Дээд зөвлөлийн шийдвэрээр⁷⁹ байгуулжээ. Тэтгэврийн сангийн үйл ажиллагааг 1991 онд батлан гаргасан Дээд зөвлөлийн тогтоолоор (*Постановление Верховного Совета Российской Федерации от 27.12.91 N 2122-1*)⁸⁰ зохицуулах бөгөөд уг тогтоолд 1993, 1997, 2000 онуудад нэмэлт, өөрчлөлтүүд оруулсан байна.⁸¹

⁷⁸ ОХУ-ын тэтгэвэр, нийгмийн даатгал, эрүүл мэндийн даатгалын сангийн чиг үүрэг, эрх хэмжээ, санхүүжилтийн эрх зүйн зохицуулалт, СТ-13/423 СШХ Р.Хатанбаатар, А.Пагма

⁷⁹ Постановление Верховного Совета РСФСР от 22.12.1990 №442-1 «Об организации Пенсионного фонда РСФСР»

⁸⁰ Постановление Верховного совета Российской Федерации от 27 декабря 1991 года N 2122-1 "Положение о Пенсионном фонде Российской Федерации (России)"

⁸¹ Указ Президента РФ от 24.12.1993 N 2288, Федеральный закон от 05.05.1997 N 77-ФЗ

Тэтгэврийн сан нь тэтгэврийн хангамжийн санхүүгийн асуудлыг төрийн зүгээс удирдах бие даасан санхүүгийн байгууллага, өөрөөр хэлбэл бие даасан төсвийн бус сан юм. Тэтгэврийн сангийн мөнгөн хөрөнгө нь төсвийн болон бусад сангуудын бүтцэд орохгүй, төрийн нэрийн өмнөөс хураан авч болохгүй хөрөнгө юм.

1. Тэтгэврийн сан нь:

- Заавал даатгуулах тэтгэврийн даатгалын шимтгэлийг хураах, хуримтлуулах, бүртгэх;
- Тэтгэвэр тогтоох, олгох. Хөдөлмөрийн тэтгэвэр (өндөр насны, тахир дутуугийн болон тэжээгчээ алдсаны), төрөөс олгох тэтгэвэр, 18 сартайгаас дээш насны хүүхдээ асрах тэтгэмж, хүн амын нийгмийн хамгааллын байгууллагаар дамжуулан өндөр настан, хөдөлмөрийн чадваргүй иргэдэд хүргэх материалын тусламж болон Тэтгэврийн сангийн үйл ажиллагааны зардлыг санхүүжүүлэх;
- Үйлдвэрлэлийн гэмтэл, мэргэжлийн өвчлөлөөс үүдэн хөдөлмөрийн чадвараа алдагсад болон тэжээгчээ алдсаны тэтгэмжийг олгох хөрөнгийг буруутай ажил олгогч, этгээдээс гаргуулан авах ажлыг зохион байгуулах;
- Тэтгэврийн сангийн хөрөнгийг хуримтлуулах, захиран зарцуулах, санхүүгийн эргэлтэд оруулах;
- Татварын байгууллагын оролцоотойгоор даатгалын шимтгэл цаг хугацаандаа, бүрэн бүтэн тэтгэврийн санд орж байгаа эсэхэд хяналт тавих;
- Даатгуулагчдын бүртгэл хөтлөх ажлыг зохион байгуулах, Тэтгэврийн санд даатгалын шимтгэл төлөгчдийн талаарх төрийн мэдээллийн санг хөтлөх, зохион байгуулах;
- Төрөөс тэтгэврийг хамтран санхүүжүүлэх хөтөлбөрийг хэрэгжүүлэх зэрэг үндсэн чиг үүргийг хэрэгжүүлэх;
- Тэтгэврийн системийн хөрөнгийг (үүнд хөдөлмөрийн тэтгэврийн хуримтлалын хэсэг ч орно) захиран зарцуулах. Энэ үйл ажиллагааг төрийн удирдах компани⁸² Внешэкономбанк болон бусад хувийн удирдах компаниудаар дамжуулан гүйцэтгэх зэрэг үндсэн чиг үүргийг хэрэгжүүлнэ.

2. Тэтгэврийн сангийн хөрөнгө нь дараах эх үүсвэрээс бүрдэнэ:

- Ажил олгогчдоос төлөх даатгалын шимтгэл;
- Хувиараа хөдөлмөр эрхлэгч иргэдийн төлөх даатгалын шимтгэл; (Энд фермер, өмгөөлөгчид мөн хамрагдана)
- Бусад төрлийн ажиллагч иргэдийн төлөх даатгалын шимтгэл;
- Цэргийн албан хаагчид, тэдний гэр бүлийнхэнд төрөөс олгох тэтгэвэр, тэтгэмж, 18 сартайгаас дээш насны хүүхдэд олгох тэтгэмж, эдгээр тэтгэвэр, тэтгэмжийг индексжүүлэх, Чернобылийн сүйрэлд өртөгсдийн тэтгэвэр, тэтгэмж, нөхөн олговрыг тус тус санхүүжүүлэхээр төрөөс олгох хөрөнгө;
- Ажилгүйдлээс үүдэн хугацаанаасаа өмнө тэтгэвэрт гарч буй иргэдийн тэтгэвэрт зориулан ОХУ-ын Хүн амын хөдөлмөр

⁸² Государственная Управляющая компания

эрхлэлтийн сангаас Тэтгэврийн санд шилжүүлэх мөнгөн хөрөнгө;

- Хуулийн этгээд, хувь хүмүүсийн сайн дурын хандив, Тэтгэврийн сангийн хөрөнгийг хуримтлуулан санхүүгийн эргэлтэд оруулснаас орох орлого.

3. Тэтгэврийн сангийн хөрөнгийг дараах зориулалтаар зарцуулна:

- ОХУ-ын хууль тогтоомжийн дагуу тэтгэвэр олгох;
- 18 сартайгаас дээш насны хүүхдээ асрах тэтгэмж олгох;
- хүн амын нийгмийн хамгааллын байгууллагаар дамжуулан өндөр настан, хөдөлмөрийн чадваргүй иргэдэд материалын тусламж үзүүлэх;
- тэтгэврийн сан, түүний харьяа байгууллагуудын үйл ажиллагааны санхүүгийн болон материал-техникийн хангамж.

4. Тэтгэврийн сангийн удирдлагыг ОХУ-ын Тэтгэврийн сангийн зөвлөл хэрэгжүүлэх бөгөөд байнгын гүйцэтгэх байгууллага нь Гүйцэтгэх захиргаа байна.

ОХУ-ын Тэтгэврийн сангийн зөвлөлд зөвлөлийн дарга, түүний орлогчид, Тэтгэврийн сангийн гүйцэтгэх захирал болон нутаг дэвсгэрийн 12 салбарын удирдлага орно. Мөн үйл ажиллагаа нь тэтгэврийн насныхан, тахир дутуу хүмүүс, хүүхдийн эрх ашгийг хамгаалахад чиглэдэг олон нийтийн, шашны болон төрийн байгууллагууд, аж ахуйн газруудын төлөөлөл орж болдог. Зөвлөлийн ажилд ОХУ-ын БНУ-уудын Тэтгэврийн сангуудын удирдлага, яамд, төрийн байгууллагууд, Оросын банкны удирдагчид зөвлөх эрхтэйгээр оролцож болно.

ОХУ-ын Тэтгэврийн сангийн зөвлөл нь:

- Тэтгэврийн сангийн үндсэн чиг үүргээ биелүүлэхтэй холбоотой хариуцлага хүлээнэ.
- Тэтгэврийн сангийн цаг үеийн болон ирээдүйн зорилтыг тодорхойлно.
- Тэтгэврийн сан, түүний харьяа байгууллагуудын төсөв, зарлагын хуваарилалт, гүйцэтгэлийн тайланг нь батална, мөн бүтэц, орон тоог нь батална.
- Сангийн гүйцэтгэх захирал, түүний орлогчид, нутаг дэвсгэрийн салбаруудын удирдлага, Тэтгэврийн сангийн хяналтын комиссын дарга нарыг томилж, чөлөөлнө.
- Гүйцэтгэх захиргаа, Хяналтын комисс, нутаг дэвсгэрийн байгууллагуудын журмыг батална.
- Өөрийн эрх мэдлийн хүрээнд Тэтгэврийн сангийн үйл ажиллагаанд холбогдох эрх зүйн актуудыг гаргана.
- Тэтгэврийн сангийн чиг үүрэгт хамаарах бусад асуудлаар шийдвэр гаргана.

ОХУ-ын Тэтгэврийн сангийн зөвлөлийн даргыг ОХУ-ын Ерөнхийлөгчийн зарлигаар томилж, чөлөөлнө.

5. Аливаа байгууллага, албан газар, банк нь тухайн хот, нутаг дэвсгэрийг хариуцсан Тэтгэврийн сангийн бүрэн эрхт төлөөлөгч болон хяналтын комисст Тэтгэврийн сангийн хариуцах асуудалтай холбоотой мэдээлэл, баримт бичгийг заавал гаргаж өгөх үүрэгтэй.

ОХУ-ын Тэтгэврийн сангийн үйл ажиллагааны эрх зүйн зохицуулалт:

2002 оны 01 сарын 01-ны өдрөөс эхлэн тэтгэвэр тогтоолт болон олголттой холбоотой асуудлыг зохицуулсан 2 хууль шинээр мөрдөгдөж эхэлсэн. Үүнд:

1. “ОХУ дахь хөдөлмөрийн тэтгэврийн тухай” /17.12.2001 № 173-ФЗ/ хуульд иргэний өндөр насны тэтгэвэр тогтоолгох эрх үүсэх болон эрх хэрэгжүүлэхтэй холбоотой зарчмын шинэ өөрчлөлт орсон. Тухайлбал, уг өөрчлөлтөөр өндөр насны тэтгэврийн хувь хэмжээг *суурь тэтгэвэр, даатгалын тэтгэвэр болон хуримтлалын тэтгэвэр* гэсэн үндсэн 3 хэсгээс бүрдэхээр хуульчилсан ба үүнээс суурь тэтгэврийг улсын төсвөөс санхүүжүүлэх, даатгалын тэтгэврийг тухайн даатгуулагчийн төлсөн өндөр насны тэтгэврийн даатгалын хураамжийн орлогоос даатгагч байгууллага санхүүжүүлэх, хуримтлалын тэтгэврийг даатгуулагчаас өндөр насны тэтгэврийн даатгалд төлсөн хөрөнгийн хуримтлагдсан хэсгээс болон энэхүү хөрөнгийг хөрөнгө оруулалтад ашиглан олсон орлогоос даатгагч байгууллага санхүүжүүлэхээр тус тус зохицуулсан.

2. “ОХУ-ын тэтгэврийн хуримтлагдсан хэсгийг хөрөнгө оруулалтад ашиглах тухай” /24.07.2002 № 111-ФЗ/ хуулиар тэтгэврийн сангийн хуримтлал бүрдүүлэх, хөрөнгө оруулалтад ашиглах эрх зүйн үндсийг тогтоосноос гадна тэтгэврийн хуримтлалыг бүрдүүлэх, хөрөнгө оруулалтад ашиглах харилцаанд оролцож буй субъектүүдэн эрх зүйн харилцааны онцлог, эрх, үүргийг тодорхойлсон. Мөн энэхүү хуримтлалыг бүрдүүлэх болон хөрөнгө оруулалтад ашиглахтай холбоотой үйл ажиллагаанд төрийн зүгээс тавих хяналт, зохицуулалтын чиг үүргийг хуульчилж өгсөн. Уг хуулиар ОХУ-ын тэтгэврийн санд субъектынх нь хувьд тэтгэврийн сан бүрдүүлэх болон хөрөнгө оруулалтад ашиглахтай холбоотой эрх, үүргийг шинээр олгосон.

ОХУ-ын Ерөнхийлөгчийн баталсан “Холбооны Улсын гүйцэтгэх засаглалын байгууллагуудын бүтэц, зохион байгуулалтын тухай” зарлиг /09.03.2004 № 314/-ийн дагуу төсвийн гадуурх сангууд, үүний дотор тэтгэврийн сангийн асуудлыг ОХУ-ын Эрүүл мэнд, нийгмийн хамгааллын яаманд хариуцуулахаар, мөн ОХУ-ын Ерөнхийлөгчийн 2004 оны 321 дугаар зарлигаар ЭМНХЯ-ны тэтгэврийн сантай холбоотой хэрэгжүүлэх үйл ажиллагааны хүрээ, эрх, үүргийг тогтоосон.

Тэтгэврийн сангийн төсөв нь хэмжээгээрээ улсын төсвийн дараа ордог томоохон хэмжээний төсөв учраас уг сангийн хөрөнгийг үр ашигтай, ухаалаг ашиглах явдалд төрөөс онцгой анхаарал хандуулдаг. Үүнтэй холбоотойгоор тус сангийн үйл ажиллагаанд хяналт тавих тогтолцоог бүрдүүлсэн.

Тэтгэврийн сангийн хөрөнгийн ашиглалтад ОХУ-ын Хяналтын танхим /Счетная палата/ болон Даатгуулагчдын хяналтын зөвлөл /Наблюдательный совет страховщика/ холбогдох хууль, тогтоомжийн хүрээнд дараах чиглэлээр хяналт тавина. Үүнд:

- Сангийн орлого, зарлагын зүйл, анги бүрээр хөрөнгө төвлөрүүлэлт болон зарцуулалт цаг хугацаандаа хийгдэж байгаа эсэх, сангийн хөрөнгийн бүтэц болон зориулалт үнэн хуульд нийцэж байгаа эсэхэд хяналт тавьж холбогдох арга хэмжээ авах;
- Зардлын зориулалт оновчтой, үр ашигтай эсэхийг тодорхойлох;
- Сангийн төсвийн орлого, зарлагын зүйл, анги бүрийн үндэслэлийг үнэлэх;
- Сангаас хэрэгжүүлж буй төслүүдэд санхүүгийн анализ хийх;
- Сангийн төсвийн гүйцэтгэл ба төлөвлөлтөд дүн шинжилгээ хийх.

ОХУ-ын орчин үеийн тэтгэврийн тогтолцоо:

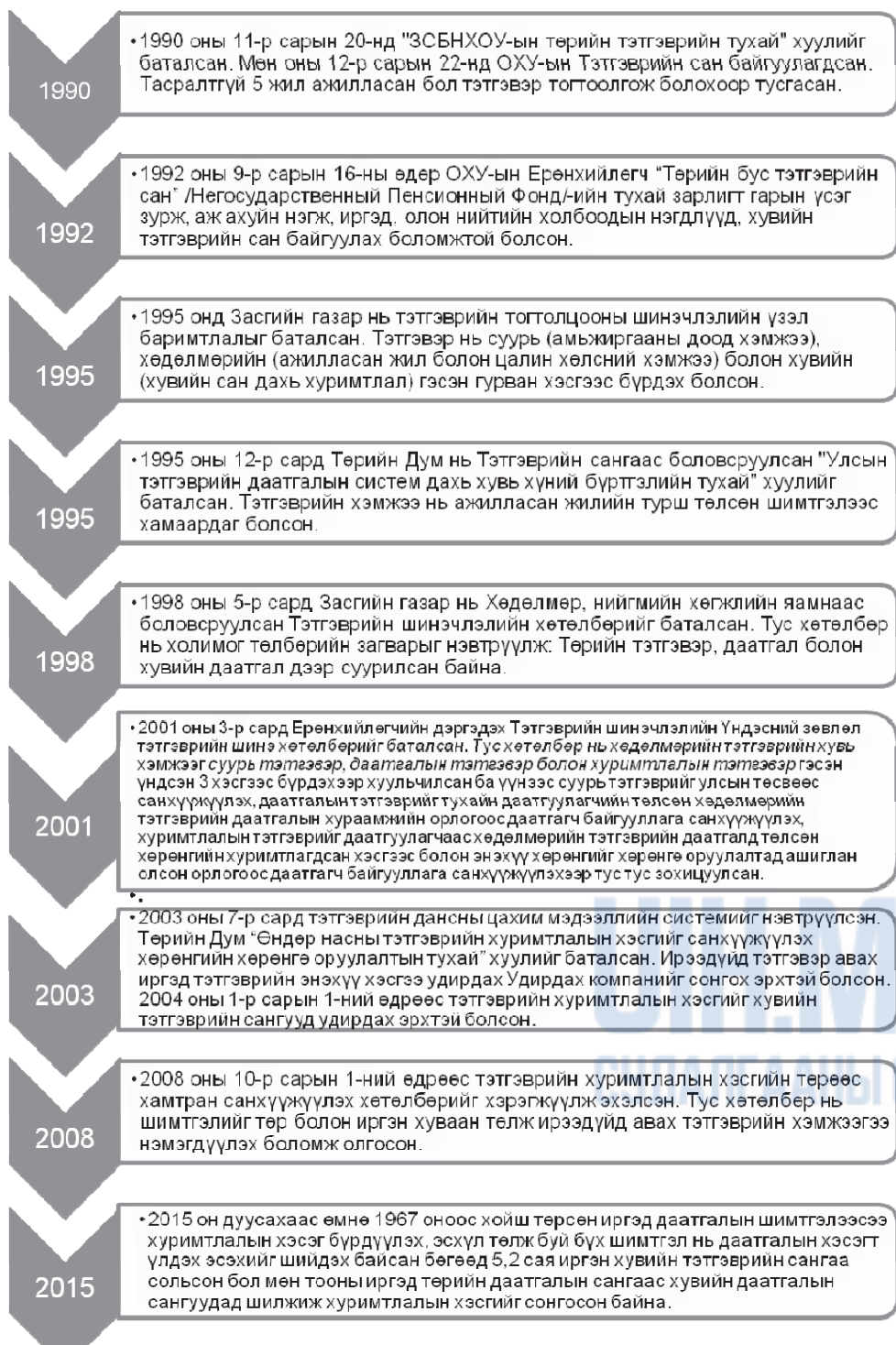
2015 оны 01-р сарын 01-ний өдрөөс 2013 онд батлагдсан №400 “Даатгалын тэтгэврийн тухай” Холбооны хууль мөрдөгдөж эхэлсэн. Өндөр насны тэтгэвэр нь даатгалын болон хуримтлалын гэх тэтгэврийн хоёр хэсэгтэй байх юм. Даатгалын шимтгэл нь жилийн цалин хөлсний 22%-тай тэнцүү байх ба үүнээс 6% нь хуримтлалын хэсгийг, 16% нь даатгалын хэсгийг бүрдүүлэх, эсхүл даатгуулагчийн сонголтоор 22% нь зөвхөн даатгалын хэсгийг бүрдүүлж болох юм. */Дэлгэрэнгүй схемыг хавсралтаас үзнэ үү./*

Даатгалын хэсгийн тэтгэврийг оноогоор тооцох бөгөөд цалин хөлсний хэмжээ, ажилласан ажил, тэтгэвэрт гарсан нас зэргээс хамааран тооцогдох юм. Өндөр насны тэтгэвэрт гаргахын тулд 30 болон түүнээс дээш оноо цуглуулсан байх шаардлагатай бөгөөд энэхүү тогтолцоо нь 2025 оноос бүрэн хэрэгжиж эхэлнэ.

Үүнээс гадна өндөр насны тэтгэвэр тогтоолгоход тавигдах ажилласан жилийн шаардлага өндөрсөж, мөрдөж буй 5 жилээс 15 жил болтлоо өссөн байна. Гэхдээ тэтгэврийн оноотой адилаар шилжих хугацааг тусгаж өгсөн бөгөөд 2016 оны хувьд ажилласан жил 6 жил байх ба дараагийн 10 жил тутам нэг жилээр нэмэгдэх юм.

2015 онд тэтгэврийн тогтолцооны хуримтлалын хэсэг нь шинэ журмын дагуу ажиллаж эхэлсэн бөгөөд 2016 онд бүрэн шилжиж дуусахаар төлөвлөгдсөн байна. Тэтгэврийн заавал даатгалын хуримтлалын тогтолцоо нь хуримтлагдсан хөрөнгийн бүрэн бүтэн байдлыг хангах зарчмыг баримталдаг. Хөрөнгө оруулалтын үр дүнгээс үл хамааран тэтгэврийн тогтолцооны оролцогчдод тэтгэвэрт гарахад нь олгох тэтгэврийн хуримтлалын хэмжээ нь тухайн хуримтлалыг бүрдүүлэхэд төлсөн шимтгэлийн хэмжээнээс багагүй байх ёстой байдаг. Энэхүү баталгааг төрөөс ОХУ-ын Тэтгэврийн сангаар дамжуулан хангах бөгөөд үүнд төрийн бус тэтгэврийн сан алдагдал хүлээх тохиолдлууд мөн хамаардаг байсан юм.

ОХУ-ын тэтгэврийн тогтолцооны түүхэн тойм



2015 оноос энэхүү тогтолцоог халж, тэтгэврийн хуримтлалын бүрэн бүтэн байдлыг хангах үүргийг тэтгэврийн хуримтлалын хөрөнгө оруулалтын зах зээлд оролцогч бүх талууд хүлээж байгаа юм. Үүний тулд Шимтгэлийн даатгалын агентлагийн суурин дээр тэтгэврийн бүх сангуудаас тодорхой хөрөнгө байршуулах Тусгай батлан даалтын сан байгуулагдсан. Тус сангаас хөрөнгө оруулалт алдагдалтай, эсхүл сангийн зөвшөөрлийг цуцалсан тохиолдолд тэтгэвэрт гарч буй иргэдэд тэтгэвэр олгогдох юм.

Мөн шинэ хуулиар ОХУ-ын Тэтгэврийн сангаас хувийн сангууд руу болон хувийн сан хоорондын хууль бус шилжүүлгийн асуудлыг шийдвэрлэсэн байна.

Өмнөх жилүүдэд тэтгэврийн хуримтлалаа шилжүүлэх өргөдөл буюу даатгагчаа сонгохдоо шууд ОХУ-ын Тэтгэврийн сан бус Төрийн бус тэтгэврийн сангуудаар дамжуулдаг байсан. Энэ тохиолдолд дээрх нэгжүүдийн хуурамч эсэхийг шалгахад хүндрэл тулгардаг байсан бөгөөд залилангийн тохиолдлууд цөөнгүй бүртгэгдсэн байдаг байна. Шинэ журмын дагуу даатгуулагчид тэтгэврийн сангаа сонгохдоо ОХУ-ын Тэтгэврийн санд шууд өргөдөл гаргаснаар даатгуулагчийн мэдэлгүйгээр тэтгэврийн хуримтлалыг шилжүүлэх боломжийг хязгаарлаж өгсөн байна.

Түүнчлэн шинэ журмын дагуу нэг сангаас нөгөө санд хуримтлалаа алдагдалгүйгээр шилжүүлэх асуудлыг тусгасан байна. Өмнөх хуулийн дагуу шилжүүлгийг жилд нэг удаа хийхийг зөвшөөрдөг байсан бол шинэ журмын дагуу мөн жилд нэг удаа солих боломжийг олгосон боловч тодорхой хязгаарлалтуудыг тусгаж өгсөн байна. Ингэхдээ шинэ даатгагчид тэтгэврийн хуримтлалыг хөрөнгө оруулалтын өгөөж болон нөхөн олговоргүйгээр шилжүүлэх юм. Хөрөнгө оруулалтын өгөөжийг алдахгүй, мөн нөхөн олговрын зардлаас алдагдал хүлээхгүй байхын тулд доод тал нь 5 жилд нэг удаа шилжүүлэхийг зөвлөж байгаа бөгөөд ингэснээр урт хугацаат төсөл, хөтөлбөрүүдэд хөрөнгө оруулж, хөрөнгө оруулалтын үр өгөөжийг дээшлүүлэх боломжтой гэж үзсэн байна.

Шинэчлэлийн хүрээнд хувийн тэтгэврийн сангуудын үйл ажиллагааны хэлбэрийг өөрчилж байгаа ба ашгийн бус, төрийн бус статустай ажилладаг сангуудыг хувьцаат нийгэмлэг болгож өөрчилж байгаа нь Төрийн бус тэтгэврийн сангуудын үйл ажиллагааг илүү нээлттэй, ил тод болгох зорилготой юм.

ОХУ-ын тэтгэврийн сангийн хөрөнгийн түр байршуулалт:

Хуримтлалын тэтгэвэрт төлөгдөж буй хөрөнгийг Удирдах компани болон хувийн санд шилжүүлэхээс өмнө ОХУ-ын Тэтгэврийн сан нь Оросын арилжааны банкуудад байршуулна. 2015 онд 20 удаа дуудлага худалдаа явагдаж 620 тэрбум рублийн 68 депозитын гэрээ байгуулсан бөгөөд байршуулсан хугацаа нь 19-88 хоног, өгөөж нь 10,5%-27,7% байсан байна. Арилжааны банкуудад байршуулсан хөрөнгийн орлого нь 14,1 тэрбум рубль байсан бөгөөд 14,5%-ийн өгөөжтэй байсан нь тухайн оны инфляцийн түвшнээс өндөр байгаа юм. Харьцуулахад “Внешэкономбанк” төрийн Удирдах компани-13,2%, хувийн удирдах компаниуд-15,2%-

ийн өгөөжтэй ажилласан байна. Тэтгэврийн сангийн 14,1 тэрбум рубль (14,5%)-ийн орлогыг дараах эх үүсвэрээс бүрдүүлсэн байна. Заавал даатгуулах сангийн хөрөнгийг байршуулсан орлого 1,7 тэрбум рубль (15,1%), тэтгэврийн хуримтлалын түр царцаасан хөрөнгийг байршуулсан орлого 9,8 тэрбум рубль (14,7%), даатгалын шимтгэл болон нэмэлт даатгалын шимтгэл, ажил олгогчдоос төлөх даатгалын шимтгэлийн хөрөнгийг байршуулсан орлого 2,6 тэрбум рубль (13,7) тус тус оржээ.⁸³

ОХУ-ын Тэтгэврийн сангийн хөрөнгө оруулалтын орчин⁸⁴:

Тэтгэврийн сангийн хуримтлагдсан хөрөнгийг хөрөнгө оруулалтад ашиглах харилцааг Үндсэн хууль, “ОХУ-ын тэтгэврийн хуримтлагдсан хэсгийг хөрөнгө оруулалтад ашиглах тухай” ОХУ-ын хууль /2002/, “Тэтгэврийн заавал даатгалын тухай” ОХУ-ын хууль /2001/, ОХУ-ын Тэтгэврийн сан, Нийгмийн даатгалын сан болон Эрүүл мэндийн даатгалын санд төлөх даатгалын шимтгэлийн тухай” хууль /2009/ зэрэг хууль, эрх зүйн актуудаар зохицуулж байна.

2013 онд батлагдсан №400 Холбооны хуулийн 11-р зүйлд заасны дагуу *даатгалын хугацаа*-нд ажилласан хугацаа ба (эсхүл) ОХУ-ын Тэтгэврийн санд даатгалын шимтгэл тооцогдож, төлөгдөж байсан бусад үйл ажиллагааны хугацааг хамарна гэж заажээ.

Даатгалын шимтгэл-д тэтгэврийн заавал даатгалын шимтгэл, 2008 онд батлагдсан “Хуримтлалын тэтгэвэрт төлөгдөх нэмэлт даатгалын шимтгэл болон тэтгэврийн хуримтлал бий болгоход төрөөс дэмжлэг үзүүлэх тухай” хуулиар тогтоосон хуримтлалын тэтгэвэрт төлөгдөх нэмэлт даатгалын шимтгэлийг тооцно.

Тэтгэврийн даатгал нь тэтгэврийн тогтолцооны санхүүгийн тогтвортой байдлыг хангахад оршино. Даатгалын шимтгэл нь ОХУ-ын Тэтгэврийн сангаас төлөгдөх тэтгэврийн зардлыг санхүүжүүлэхэд хангалтгүй байдаг учир, иргэд өөрсдийн хувийн мөнгөн хөрөнгөө Тэтгэврийн санд байршуулах эрхтэй байх бөгөөд энэ нь ирээдүйд хуримтлалын тэтгэвэр болж эргэн олгогдох юм. Ингэснээр энэ төрлийн даатгалын шимтгэл төлж буй иргэд нь хөрөнгө оруулагч болох бөгөөд хөрөнгө оруулалтын өгөөж нь ирээдүйд авах тэтгэврийн хуримтлалын хэсгийг бүрдүүлнэ.

Хөрөнгө оруулалтын үйл ажиллагааны хүрээнд хуримтлалын тэтгэвэр нь хөрөнгө оруулах процесс болон Тэтгэврийн сангийн мөнгөн хөрөнгийг ашигласнаас олох орлогыг тодорхойлох юм.

2002 оны 7 дугаар сарын 24-ны өдөр батлагдсан № 111 Холбооны хуулийн 4 дугаар зүйлд заасны дагуу тэтгэврийн хуримтлалын хөрөнгийг бүрдүүлэх, хөрөнгө оруулах субъектүүд нь ОХУ-ын Тэтгэврийн сан, төрөлжсөн хадгалагч, Удирдах компани, даатгуулагч, даатгагч нар байна. Хуулийн 6-р зүйлд заасны дагуу тэтгэврийн хуримтлалын хөрөнгийг бүрдүүлэх, зохистой ашиглалтад хяналт тавих үүргийг ОХУ-

⁸³ http://www.pfrf.ru/press_center/~2016/02/16/106867

⁸⁴ ОХУ-ын тэтгэврийн сангаас хийх хөрөнгө оруулалтыг зохицуулж буй хууль эрх зүйн актуудын дэлгэрэнгүй жагсаалтыг дараах хаягаар орж үзнэ үү. http://www.pfrf.ru/info/order/investing_pension_funds/

ын Тэтгэврийн сан хүлээх бөгөөд холбогдох бусад байгууллагууд эрх үүргийнхээ дагуу хяналт тавина. Тэтгэврийн сангийн хуримтлалын хэсгийн хөрөнгө оруулалтад ОХУ-ын Төв Банк хяналт тавина.

Тэтгэврийн хуримтлалыг хөрөнгө оруулах процесс нь иргэдийн төлж буй даатгалын шимтгэлийг хуульд заасны дагуу Удирдах компаниудын итгэмжлэгдсэн удирдлагад шилжүүлнэ. Тэтгэврийн хуримтлалын хөрөнгө оруулалт нь мөнгөн хөрөнгийг зориулалтаар, зохистой ашигласны орлогоор хуримтлалын тэтгэврийг санхүүжүүлэхийг хэлнэ. ОХУ-ын Тэтгэврийн сан нь Удирдах компани тус бүр дээр тэдгээрийн зориулалтын дагуу ашиглаж байгаад хяналт тавих зорилгоор тусдаа данс /счет-депо/ нээдэг.

Энэ тохиолдолд тэтгэврийн сан нь удирдлагын үүсгэн байгуулагчийн үүргийг гүйцэтгэх бөгөөд төрийн удирдлагын компаниуд, мөн тендерийн замаар сонгогдсон удирдах компаниудтай хөрөнгө итгэмжлэн удирдах гэрээ байгуулж, тэдэнд тэтгэврийн хадгаламжийг шилжүүлэх үүргийг тус тус хүлээнэ.

Тэтгэврийн хуримтлалын хөрөнгийг зориулалтаас гадуур ашигласан тохиолдолд төрөлжсөн хадгалагч /специализированный депозитарий/ болон тэтгэврийн хуримтлалын хөрөнгийг итгэмжлэн удирдах гэрээ байгуулсан удирдах компани нь хамтын хариуцлага хүлээнэ.

2002 оны 7 дугаар сарын 24-ны өдөр батлагдсан № 111 Холбооны хуулийн 6 дугаар бүлэгт хөрөнгийг удирдах компанийн удирдлагад шилжүүлэх харилцааг зохицуулсан байна.

Даатгуулагчид нь өөрийн тэтгэврийн хуримтлалаа хэний удирдлагад шилжүүлэхээ өөрсдөө шийдэх юм. Иргэд өөрсдөө дараах байдлаар тэтгэврийн хуримтлалаа удирдах эрхтэй байна:

а) ОХУ-ын Тэтгэврийн сангаар дамжуулан:

- тендерийн замаар сонгогдсон удирдах компанийг сонгох. Ийнхүү сонгогдсон компани нь төрийн удирдах компанитай харьцуулбал иргэдийн хөрөнгийг байршуулж болох активын цар хүрээ нь өргөн байна.
- төрийн удирдах компанийг сонгох-Внешэкономбанк.

б) Төрийн бус тэтгэврийн сангаар дамжуулан: Төрийн бус тэтгэврийн сан нь өндөр насны тэтгэврийн хуримтлалын хэсгийг хувийн сангаар бүрдүүлэх шийдвэр гаргасан даатгуулагчийн тэтгэврийг олгох, тэтгэврийн хуримтлалыг хөрөнгө оруулах үйл ажиллагаа явуулна.

Тэтгэврийн хуримтлалын хөрөнгийн хөрөнгө оруулалт нь зохистой, шударга явагдах бөгөөд баталгаатай, хөрвөх чадвартай, ашигтай, мөн төрөлжсөн байх зарчим дээр суурилсан байна.

Тэтгэврийн хуримтлалын хөрөнгийг дараах байдлаар⁸⁵ байршуулж болох бөгөөд ОХУ-ын Засгийн газраас нэмэлт хязгаарлалтуудыг тогтоож болно.⁸⁶ Үүнд:

⁸⁵ "ОХУ-ын тэтгэврийн хуримтлагдсан хэсгийг хөрөнгө оруулалтад ашиглах тухай" /24.07.2002 № 111-ФЗ/ хуулийн 26-р зүйл.

⁸⁶ "ОХУ-ын тэтгэврийн хуримтлагдсан хэсгийг хөрөнгө оруулалтад ашиглах тухай" /24.07.2002 № 111-ФЗ/ хуулийн 28-р зүйл.

1. ОХУ-ын Засгийн газрын үнэт цаас;
2. ОХУ-ын субъектүүдийн Засгийн газрын үнэт цаас /зэрэглэлээс хамааран хөрөнгө оруулалтын багцын 10%, 40%-аас хэтрэхгүй/;
3. ОХУ-ын үнэт цаас гаргагчийн бонд, өрийн бичиг;
4. ОАО буюу нээлттэй хувьцаат нийгэмлэг /НХН/ хэлбэрээр байгуулагдсан ОХУ-ын үнэт цаас гаргагчийн хувьцаа /хөрөнгө оруулалтын багцын 40%-аас хэтрэхгүй/;
5. Гадаадын улс орнуудын засгийн газрын үнэт цаас, бонд болон бусад гадаадын үнэт цаас гаргагчийн бусад хувьцаа зэрэгт хөрөнгө оруулагч хөрөнгө оруулалтын сангуудын хувьцаа;
6. Ипотекийн үнэт цаасны тухай ОХУ-ын хууль тогтоомжийн дагуу гаргасан орон сууцны ипотекийн үнэт цаас гаргах;
7. Зээлийн байгууллагуудын дансан дахь рубль;
8. Зээлийн байгууллагуудын рубль, гадаад валютын хадгаламж;
9. Зээлийн байгууллагуудын дансан дахь гадаад валют /Нэг хуулийн этгээд, эсхүл холбоотой этгээдийн 7,8,9-т заасан актив нийлээд хөрөнгө оруулалтын багцын 25%-аас хэтрэхгүй/;
10. ОХУ-ын үнэт цаасны зах зээлийн тухай хуулиар ОХУ-д байршуулах, гүйлгээнд оруулах эрх бүхий олон улсын санхүүгийн байгууллагын үнэт цаас /5 болон 10-т заасан актив нийлээд хөрөнгө оруулалтын багцын 20%-аас хэтрэхгүй/.

Тэтгэврийн сангийн хөрөнгийг удирдах төрийн компани (Төрийн удирдах компани) - ОХУ-ын Засгийн газраас эрх олгосон хуулийн этгээд Тэтгэврийн сангийн хөрөнгийн итгэмжлэгдсэн удирдлагыг хэрэгжүүлж хөрөнгө оруулалт хийх ба энэхүү хөрөнгө нь хувийн хөрөнгө оруулалтын компани болон үндэсний хөрөнгө оруулалтын санг ашиглах эрхийн сонголтоо ашиглаагүй, эсхүл өөрийн тэтгэврийн хуримтлалаа захиран зарцуулж хөрөнгийн удирдлагыг хангах компаниар төрийн өмчийн компанийг сонгосон иргэдийн тэтгэврийн хуримтлалаас бүрдэнэ. ОХУ-д одоогоор энэхүү үүргийг Внешэконом банк хэрэгжүүлж байна. Тус банк нь иргэдийн тэтгэврийн хуримтлалыг дараах үндсэн 2 хөрөнгө оруулалтын багцад байршуулж байна. Үүнд:

1. Засгийн газрын үнэт цаасны багц нь ОХУ-ын Засгийн газрын үнэт цаас, Засгийн газрын баталгаатай дотоодын үнэт цаас гаргагчдын өрийн бичиг, мөнгөн хөрөнгө/рубль/ болон гадаад валютаас бүрдэж байна.

2. Өргөтгөсөн хөрөнгө оруулалтын багц нь ОХУ-ын Засгийн газрын үнэт цаас, Холбооны улсуудын үнэт цаас, ОХУ-ын хуулийн этгээдийн үнэт цаас, дотоодын өрийн бичиг, мөнгөн хөрөнгө, банк санхүүгийн байгууллагын дансан дахь гадаад валют, ипотекийн үнэт цаас, рубль, валютын хадгаламж, олон улсын санхүүгийн байгууллагуудын үнэт цаас гэх мэт.

Иргэн тэтгэврийн сангийнхаа хуримтлалыг Засгийн газрын үнэт цаасны багцын хөрөнгө оруулалтад оруулахын тулд Тэтгэврийн сангийн орон нутгийн удирдах зөвлөлд зайлшгүй хүсэлт гаргана. Хэрэв иргэн

төрийн болон хувийн хөрөнгө оруулалтын компанийн алиныг сонгох, эсхүл үндэсний тэтгэврийн санд харьяалагдах эсэх талаараа хүсэлт гаргаагүй тохиолдолд түүний хөрөнгийг Төрийн хөрөнгө оруулалтын удирдах компанийн өргөтгөсөн хөрөнгө оруулалтын багцад байршуулдаг байна.

НОРВЕГИЙН ВАНТ УЛС

Норвегийн тэтгэврийн даатгалын систем нь улсын тэтгэврийн систем, орлогод тулгуурласан ажил мэргэжлийн тэтгэврийн систем, хувийн хуримтлалын системээс бүрддэг.

Тэтгэврийн зах зээл нь даатгалын бүтээгдэхүүн давамгайлсан жижиг зах зээл юм. Тэтгэврийн зах зээл дэх хувийн тэтгэврийн 75% нь даатгалын гэрээгээр санхүүждэг ба тэргүүлэгч 5 даатгалын компани зах зээлийн 94%-ийг хянадаг.

Улсын тэтгэврийн систем нь тэтгэврийн тогтмол түвшинд суурилсан суурь тэтгэвэр авагч болон орлогод тулгуурласан нэмэлт буюу ажил хөдөлмөр эрхэлж буй бүх хүмүүсийг хамруулна. Норвеги Улсад ажил хөдөлмөр эрхэлж байгаа болон тус улсад нэг жилээс дээш хугацаанд амьдарч байгаа хүн бүр энэ системд хамрагдах боломжтой. Ажил олгогч нь 14.1%, ажилтан 7.8%-ийн шимтгэл төлдөг. Хууль тогтоомжоор тэтгэвэр тогтоолгох нас нь 67 нас юм.

Норвеги улс 1966 онд Үндэсний даатгалын сан (NIS Fund)-г байгуулсан ба тус сангийн зорилго нь нийгмийн даатгалын систем дэх ашиг бүхий нөөцийг санхүүжүүлэх хэрэгсэл болох явдал байсан ба 1999 онд Норвегийн санхүүгийн байр суурийг бэхжүүлэх, ирээдүйн тэтгэврийн зардлыг хуримтлуулах зорилгоор Газрын тосны санг байгуулсан. 2006 онд энэхүү хоёр сан нэгдэж Засгийн газрын тэтгэврийн санг бүрдүүлсэн ба энэ сан нь Засгийн газрын тэтгэврийн сан-Олон улсын (The Government Pension Funds—Global) болон Засгийн газрын тэтгэврийн сан-Норвеги (The Government Pension Funds-Norway) гэсэн хоёр хэсгээс бүрддэг. Энэхүү хоёр санг Сангийн яамнаас эрх олгосон Norges Bank ба Folketrygdfondet⁸⁷ удирддаг.

2001 оны Тэтгэврийн тухай хуульд зааснаар хуваарилалтын тогтолцоо (DB schemes)-ны хүрээнд тэтгэврийн сан бүрэн санхүүжиж ирсэн. Мөрдөгдөж буй DB тогтолцоонд ажил олгогчоос оруулж буй хувь нэмэр нь бүхэлдээ шимтгэл төлөх байдлаар бүрэлддэг.

Засгийн газрын тэтгэврийн сан нь газрын тосны орлогын тодорхой хэсгийг хуримтлуулан ирээдүйн тэтгэврийн зардлын зарим хэсгийг төлөх гол хэрэгсэл юм. Эдийн засгийн хамтын ажиллагаа, хөгжлийн байгууллагын /ЭЗХАХБ/ гишүүн орон болох Норвеги Улсын тэтгэврийн зардал ирээдүйд өсөх хандлагатай байгааг тооцон ирээдүйн зардлыг санхүүжүүлэх нөөцийг эртнээс хуримтлуулах арга замыг хайж, хөрөнгө оруулалтын орлогоосоо ирээдүйд өсөн нэмэгдэх тэтгэврийн зардлын

⁸⁷ Folketrygdfondet - 1967 онд байгуулагдсан Үндэсний даатгалын сан. Энэхүү санг Сангийн яам эзэмшдэг бөгөөд ТУЗ-ын дарга, гишүүд болон аудиторийг томилдог.
<http://www.folketrygdfondet.no/mission/category408.html>

тодорхой хувийг санхүүжүүлэх, өөрөөр хэлбэл газрын тосны орлогын зарцуулалтын талаар урт хугацааны менежментийн бодлого хэрэгжүүлж ирээдүй хойч үеийнхэнд ирэх тэтгэврийн зардлын хүнд ачаа дарамтыг бууруулах, үе дамжсан хөрөнгө бий болгох, одоо болон хойч үедээ газрын тосны орлого, үр шимийг хүртэх боломж олгохыг зорьж байна.

Засгийн газрын тэтгэврийн сангийн тогтолцоо болон сангийн удирдлагын тухай:

Засгийн газрын тэтгэврийн сангийн хөрөнгийн удирдлагын тухай зохицуулалтыг Парламентаас баталсан Засгийн газрын тэтгэврийн сангийн тухай хууль (Government Pension Fund Act no. 123 of 21 December 2005) болон нэмэлт зохицуулалт бүхий дүрэм журмаар зохицуулна.

Засгийн газрын тэтгэврийн сангийн тухай хуулийн 1-р зүйлд: “Засгийн газрын тэтгэврийн сан нь Үндэсний даатгалын тогтолцоон дахь тэтгэврийн зардал болон газрын тосны орлогыг захиран зарцуулахтай холбоотой урт хугацааны асуудлыг шийдвэрлэхэд Засгийн газрын хуримтлалаас санхүүжилт хийхэд дэмжлэг үзүүлнэ” гэж заасан.

Мөн хуулийн 2-р зүйлд: “Засгийн газрын тэтгэврийн санг Сангийн яам удирдана. Норвегийн тэтгэврийн сан нь Засгийн газрын тэтгэврийн сан-Олон улсын, Засгийн газрын тэтгэврийн сан-Норвеги гэсэн хоёр сангаас бүрдэнэ. Засгийн газрын тэтгэврийн сангийн /Олон улсын/ хөрөнгийг Norges Bank-ны дансанд, Засгийн газрын тэтгэврийн сангийн /Норвеги/ хөрөнгийг Folketrygdfondet-ийн дансанд тус тус байршуулна” гэж заасан.

Олон улсын тэтгэврийн сангийн орлого нь Засгийн газрын нэгдсэн төсвөөс шилжүүлсэн газрын тосны үйл ажиллагааны цэвэр мөнгөн гүйлгээ, газрын тосны үйл ажиллагаатай холбоотой санхүүгийн гүйлгээний цэвэр үр дүн болон Сангийн хөрөнгийн үр өгөөжөөс бүрдэнэ. Газрын тосны үйл ажиллагаатай холбоотой цэвэр мөнгөн гүйлгээний нийт орлого нь дараах орлогоос бүрдэнэ. Үүнд:

1. Газрын тосны татварын тухай хууль /Petroleum Taxation Act, 1975/ болон Газрын тосны үйл ажиллагааны тухай хууль /Petroleum Activities Act, 1996/-д заасан нийт татварын орлого ба нөөц ашигласны төлбөр;
2. Газрын тосны үйл ажиллагаа эрхэлж нүүрстөрөгчийн давхар исэл ялгаруулсны татварын орлого;
3. Газрын тосны үйл ажиллагаа эрхэлж моно-азотын ислүүдийг ялгаруулсны татварын орлого;
4. Газрын тосны үйл ажиллагаатай шууд холбоо бүхий төрийн санхүүгийн ашиг сонирхлоос үүдэлтэй үйл ажиллагааны болон бусад орлогууд;
5. Үйлдвэрлэлийн тусгай зөвшөөрөл бүхий этгээдүүдтэй байгуулсан цэвэр ашгийн гэрээнээс үүдэлтэй улсын орлого;
6. Статойл компанийн ногдол ашиг;
7. Нөөц ашигласны төлбөрийн орлого;

8. Газрын тосны үйл ажиллагаа эрхлэхтэй холбоотой бусад орлогоос бүрдэнэ.

Засгийн газрын тэтгэврийн сангийн тухай хуульд дараах зохицуулалтуудыг мөн адил оруулсан. Үүнд:

- Норвегийн Засгийн газрын тэтгэврийн сангийн орлого нь сангийн хөрөнгийн үр ашгаас бүрдэнэ;
- Засгийн газрын тэтгэврийн сангийн хөрөнгийг зөвхөн Storting буюу Норвегийн парламентын шийдвэрээр улсын нэгдсэн төсөвт шилжүүлэх боломжтой;
- Сангийн яам энэ хуулийг хэрэгжүүлэхтэй холбоотой нэмэлт зохицуулалтыг хийж болно.⁸⁸

Энэхүү хуулиар гадна Засгийн газрын тэтгэврийн сангийн хөрөнгийг удирдах, захиран зарцуулах эрхийг дараах эрх зүйн актуудын хүрээнд зохицуулдаг. Үүнд:

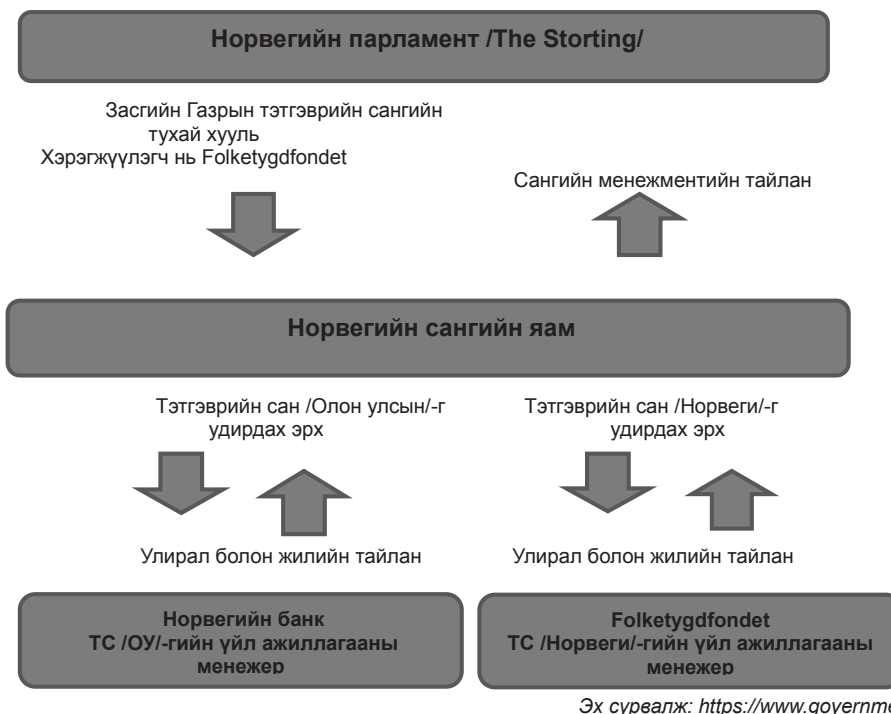
- Засгийн газрын тэтгэврийн сан /Олон улсын/-гийн менежментийн бүрэн эрх
- Засгийн газрын тэтгэврийн сан /Норвеги/-гийн менежментийн бүрэн эрх
- Засгийн газрын тэтгэврийн сан /Олон улсын/-гаас хасах, ажиглалт хийх журам
- Норвегийн банкны эрсдэлийн удирдлага, дотоод хяналтын журам
- Норвегийн банкны тухай хууль

Тэтгэврийн сангийн удирдлагын тогтолцоо:

Норвегийн Сангийн яам тэтгэврийн сангийн менежментийн бүхий л хариуцлагыг үүрдэг. Норвегийн банк болон Folketygdfondet холбогдох Засгийн газрын тэтгэврийн санг Сангийн яамнаас олгосон эрхийн хүрээнд удирддаг байна.

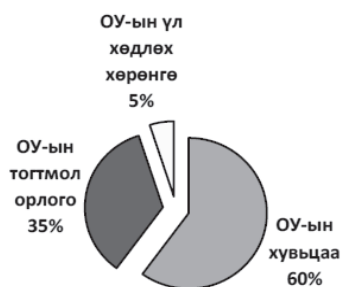


⁸⁸ <https://www.regjeringen.no/contentassets/9d68c55c272c41e99f0bf45d24397d8c/governmentpensionfundact.pdf> - Government Pension Fund Act (no. 123 of 21 December 2005)

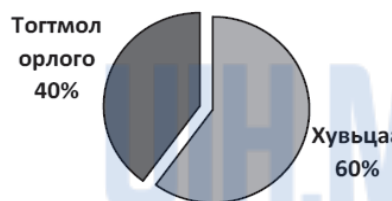


Сангийн хөрөнгө оруулалтын менежмент

Засгийн газрын тэтгэврийн сангийн хөрөнгө оруулалтын стратеги нь сангийн хөрөнгийн олон улсын худалдан авах чадварыг нэмэгдүүлэхэд чиглэсэн бодлого юм.



ЗГ-ын Тэтгэврийн сан-ОУ



ЗГ-ын Тэтгэврийн сан-Норвеги

Засгийн газрын тэтгэврийн сан /Олон улсын/-гийн капитал нь бүхэлдээ гадаад валютаар гадаадын орнуудад хийгдсэн хөрөнгө оруулалт юм. Сангийн хөрөнгө оруулалт нь хувьцаа, тогтмол орлого, үл хөдлөх хөрөнгө гэсэн хэд хэдэн тодорхой хөрөнгийн ангилалд тархсан байдаг. Засгийн газрын тэтгэврийн сан /Норвеги/-гийн хөрөнгийн дийлэнх хувь нь Норвегийн хувьцаа (equity) болон тогтмол орлогын зах зээлд хөрөнгө оруулалт хийх байдлаар хуваарилагддаг. Өөрөөр хэлбэл, Олон улсын ба Норвегийн гэсэн хоёр тэтгэврийн сангийн ялгаатай тал нь Засгийн газрын тэтгэврийн сан /Норвеги/ нь жижиг хөрөнгийн зах зээл дэх харьцангуй

том хөрөнгө оруулагч байдаг бол Засгийн газрын тэтгэврийн сан /Олон улсын/ нь олон улсын зах зээл дэх харьцангуй жижиг хөрөнгө оруулагч болдогт оршино.

Засгийн газрын тэтгэврийн сангийн хөрөнгийн хэмжээнд нэг жилээс нөгөө жилтэй харьцуулахад ихээхэн өөрчлөлт орж болзошгүй байдаг ба сан ийм өөрчлөлтүүдэд уян хатан байдаг. Ийм өндөр эрсдэлтэй байх нэг шалтгаан нь богино хугацаанд их хэмжээний мөнгөн хөрөнгө гаргах магадлал бага байдагтай холбоотой юм. Өөрөөр хэлбэл, сангийн хөрөнгө оруулалтын бодлого нь сангийн хөрөнгийн богино хугацааны хэлбэлзлийг багасгах зорилгыг агуулдаггүй.

БҮГД НАЙРАМДАХ СОЛОНГОС УЛС

БНСУ-ын “Үндэсний тэтгэврийн тухай хууль”-аар (National Pension Act, 2008) Үндэсний тэтгэврийн сан⁸⁹ нь тэтгэврийн үйлчилгээг хэвийн явуулахад шаардлагатай хөрөнгийг саадгүй бүрдүүлж, даатгуулагчид өндөр насны тэтгэвэр, тэжээгчээ алдсаны тэтгэмж, тахир дутуугийн тэтгэвэр зэрэг тэтгэвэр, тэтгэмжийн олголтыг хангах зорилгоор үүсгэн байгуулагдсан.

Сангийн хөрөнгийг аюулгүй, үр ашигтай, нийтийн шинжтэй, бие даасан гэсэн зарчмын дагуу захиран зарцуулна.

1. *Аюулгүй байдал:* Тэтгэврийн сангийн хөрөнгө нь даатгуулагчдад ирээдүйд тэтгэвэр олгох зориулалттай хуримтлал тул хөрөнгийн захиран зарцуулалтын аюулгүй байдлыг баталгаажуулах нь чухал юм. Энэ нь даатгуулагчийн өтөл насны амьдралыг баталгаажуулах чухал хүчин зүйл бөгөөд хөрөнгийн нийт ашиг, алдагдал нь зөвшөөрөгдсөн хэмжээнд байхуйцаар аюулгүй байдлыг хангана.
2. *Үр ашигтай байдал:* Тэтгэврийн сангийн хөрөнгийн захиран зарцуулалтын зорилго нь ирээдүйд тэтгэвэр, тэтгэмжийг саадгүй олгохын тулд зарцуулалтын үр ашгийг нэмэгдүүлэхэд оршино. Өөрөөр хэлбэл зөвшөөрөгдсөн хүрээнд захиран зарцуулалтын ашгийг нэмэгдүүлснээр сангийн хөрөнгийг арвижуулж, даатгуулагчаас хураах шимтгэлийн хэмжээг нэмэгдүүлэх зэрэг даатгалын ачааллыг багасгахад хувь нэмэр оруулах зорилготой.
3. *Нийтийг хамарсан:* Тэтгэврийн сан нь нийт ард иргэдэд зориулсан төрийн үйлчилгээ бөгөөд хуримтлалын хэмжээний улсын эдийн засагт эзлэх хувь нь өндөр тул Солонгос улсын эдийн засаг болон дотоодын санхүүгийн зах зээлд нөлөөлөх үр нөлөөг тооцоолж захиран зарцуулах шаардлагатай. Томоохон хэмжээний хөрөнгө оруулалтын хувьд улсын эдийн засгийн хөгжил ба дотоодын санхүүгийн зах зээлийг тогтворжуулахад хувь нэмэр оруулж, сангийн үндсэн зорилгыг хангахад ашиглагдах ёстой.

⁸⁹ National pension Act 2008, [http://siteresources.worldbank.org/EXTPENSIONS/Resources/National_Pension_Act\(translated_version_as_of_June_2008\).pdf](http://siteresources.worldbank.org/EXTPENSIONS/Resources/National_Pension_Act(translated_version_as_of_June_2008).pdf)

4. *Эргэлтэд оруулах:* Ирээдүйд олгох тэтгэвэр, тэтгэмжийн хувь хэмжээ өсөн нэмэгдэх нөхцөл байдлыг тооцоолон зайлшгүй шаардлагатай сангийн хөрөнгийг өсгөн нэмэгдүүлэх зорилгоор хөрөнгө оруулалт хийж сангийн хөрөнгийг эргэлтэд оруулна. Сангийн хөрөнгө оруулалтын үр ашгийг эргэлтэд оруулж, хөдөлгөөнт байдлыг урьдчилан тооцоолох зарцуулалтын нийтлэг шаардлага тавьдаг.
5. *Бие даасан байдал:* Тэтгэврийн сангийн хөрөнгийг захиран зарцуулахад холбогдох тал (*ажилтан, ажил олгогч, хувиараа хөдөлмөр эрхлэгч, Засгийн газар гэх мэт*)-ууд оролцдог тул ашиг сонирхлын үүднээс сангийн хөрөнгийг урвуулан ашиглах хандлага гардаг. Тэтгэврийн сангийн хөрөнгийн үндсэн зорилго болон зарчмыг талуудын ашиг сонирхлын зөрчлөөс сэргийлэх, дунд болон урт хугацаанд тэдгээрийн эрх ашгийг хамгаалахад энэ зарчмыг үндэслэнэ.

Үндэсний тэтгэврийн санг Эрүүл мэнд, нийгмийн хамгаалал, гэр бүлийн асуудал эрхэлсэн сайд удирдана.⁹⁰

Үндэсний Тэтгэврийн сан нь дараах үйл ажиллагаанаас олсон орлогоос бүрдэнэ:

- Даатгалын шимтгэл, хураамж;
- Тэтгэврийн сангийн үйл ажиллагаанаас олсон орлого;
- Нөөц сан болон Үндэсний Тэтгэврийн Үйлчилгээний бусад орлого.

Хуулийн 6-р бүлэгт зааснаар Эрүүл мэнд, Нийгмийн хамгаалал, Гэр бүлийн асуудал эрхэлсэн сайд Тэтгэврийн даатгалын санг өсгөн арвижуулах зорилгоор менежментийн үйл ажиллагаа явуулах эрхтэй. Үндэсний тэтгэврийн Менежментийн хороо нь тэтгэврийн сангийн аюулгүй байдал, хэтийн төлөв, орлого, зарлагын тэнцлийг 5 жилээр тооцоолж ерөнхий төлөвлөгөө гаргах бөгөөд Эрүүл мэнд, Нийгмийн хамгаалал, Гэр бүлийн асуудал эрхэлсэн сайдад хүргүүлнэ. Ерөнхий төлөвлөгөөг төрийн зөвлөлөөр хэлэлцэж, Ерөнхийлөгч батална. Тэтгэврийн сангийн үйл ажиллагааны төлөвлөгөөний хэрэгжилтэд Төрийн зөвлөл хяналт тавьж үйл ажиллагааны тайланг Үндэсний Ассамблейд жил бүрийн 10-р сард хэлэлцүүлнэ. Үндэсний Ассамблейд хэлэлцүүлэх асуудлыг Ерөнхийлөгчийн журмаар тогтоодог.

Тэтгэврийн сангийн хөрөнгийг дараах зориулалтаар ашиглана.

- Тэтгэврийн сангийн хөрөнгийг банк, санхүүгийн байгууллагад хадгалуулах (Ерөнхийлөгчийн баталсан журмаар тогтооно);
- Олон нийтэд чиглэсэн төсөл, хөтөлбөрүүдэд хөрөнгө оруулалт хийх;
- Ерөнхий төлөвлөгөөний дагуу батлагдсан хөрөнгө оруулалтыг “Санхүүгийн хөрөнгө оруулалтын үйлчилгээний болон хөрөнгийн зах зээлийн тухай” хуулиар (*Financial Investment Services and Capital Market Act*) зохицуулна.

⁹⁰ Тэтгэврийн тухай хуулийн 6 дугаар бүлгийн 102 дугаар зүйл

- Нийгмийн халамжийн төсөл, хөтөлбөрүүдэд зээл олгох;
- Тэтгэврийн сангийн урт хугацааны санхүүгийн тогтвортой, аюулгүй байдлыг хангах зорилгоор хөрөнгө оруулалт хийх, Засгийн газраас бонд худалдан авах (Ерөнхийлөгчийн журмаар тогтооно).

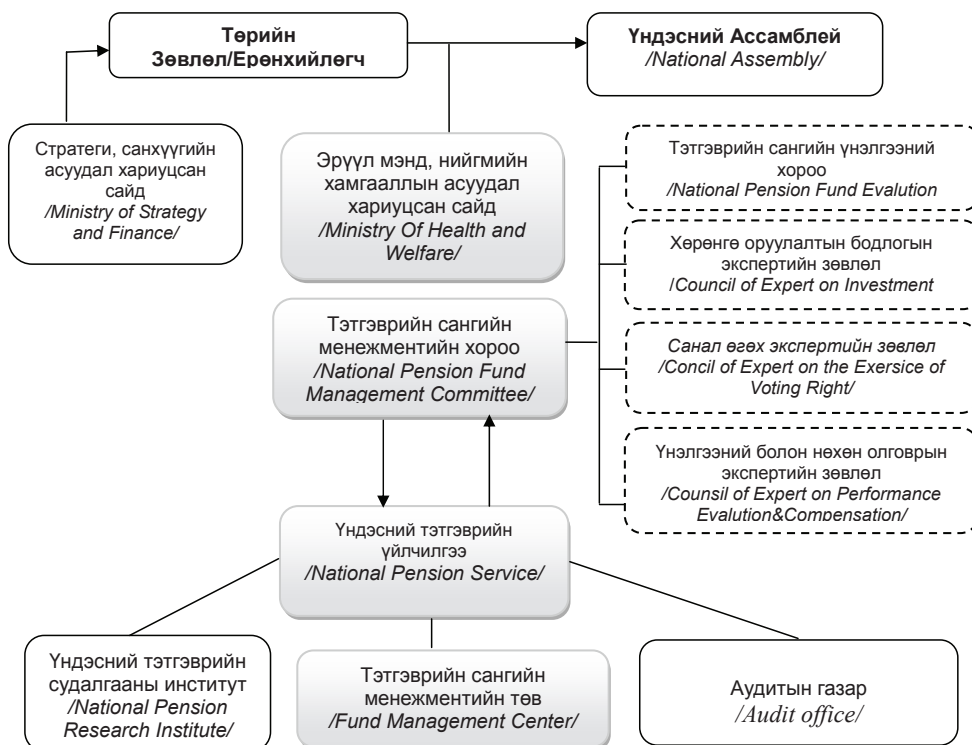
Үндэсний тэтгэврийн Менежментийн хорооны удирдлага дор тэтгэврийн сангийн үйл ажиллагаанд үнэлгээ гаргах чиг үүрэг бүхий хөрөнгө оруулалтын тэтгэврийн сангийн үнэлгээний хороо, хөрөнгө оруулалтын бодлогын экспертийн зөвлөл ажилладаг бөгөөд эдгээр нь сангийн үйл ажиллагаанд дараах чиглэлээр үнэлгээ гаргана.⁹¹ Үүнд:

- Хөрөнгө оруулалтын сангийн хөрөнгийн бүтцэд нягтлан бодох бүртгэлийн асуудлууд;
- Тэтгэврийн сангийн үйл ажиллагааны үр дүнг тооцох асуудлууд;
- Менежментийг сайжруулах, үйл ажиллагаатай холбоотой асуудлууд;
- Үнэлгээний хорооны даргын шаардлагатай гэж үзсэн бусад асуудлууд.

Үндэсний тэтгэврийн сангийн менежментийн хороог Эрүүл мэнд, нийгмийн хамгаалал, гэр бүлийн асуудал эрхэлсэн сайд тэргүүлэх бөгөөд хорооны гишүүдээс дэд тэргүүнийг сонгоно. Үндэсний тэтгэврийн сангийн менежментийн хорооны гишүүдийн бүрэлдэхүүнд Засгийн газрын гишүүд, Үндэсний тэтгэврийн үйлчилгээний байгууллагын төлөөлөл, Ажил олгогчдын холбооны төлөөлөл, хувиараа хөдөлмөр эрхлэгчдийн төлөөлөл (*тариаланч, загасчдын холбоо*), иргэний нийгмийн байгууллагаас төлөөлөл оролцуулан 2 жилийн хугацаатай томилно. Тэтгэврийн сангийн менежментийн хороо нь жилдээ 4 ба түүнээс дээш удаа бүх гишүүдийн хурлыг хуралдуулна. Хорооны үйл ажиллагаатай холбоотой бусад асуудлыг Ерөнхийлөгчийн журмаар тогтооно.

Үндэсний Тэтгэврийн сан нь 2015 оны 1 дүгээр сарын байдлаар өнгөрсөн хугацаанд даатгуулагчдын төлсөн даатгалын шимтгэл (370,8 тэрбум won)-ээс гадна даатгалын шимтгэлээс олсон ашиг (216,6 тэрбум)-ийг нийлүүлсэн 587,4 тэрбум воны хөрөнгийг бүрдүүлж тэтгэвэр, тэтгэмж зэрэгт 117,7 тэрбум воныг зарцуулж, үлдсэн 475,7 тэрбум воныг хуримтлал болгон хадгалж байна.

⁹¹ Мөн хуулийн 6 дугаар бүлгийн 104 дугаар зүйл

БНСУ-ын Үндэсний Тэтгэврийн сангийн тогтолцоо⁹²**БҮГД НАЙРАМДАХ ИРЛАНД УЛС**

Ирланд улс тэтгэврийн хуваарилалтын болон хуримтлалын холимог тогтолцоотой. Харин ажил эрхлэлтийн болон хувийн төлөвлөлтийн тэтгэврийн сантай.

Үндэсний тэтгэврийн нөөцийн сан:

Тус улсын Хүн ам зүйн судалгаагаар⁹³ 2025 оноос эхлэн нийт хүн амын 65-аас дээш насныхны тоо нэмэгдэх урьдчилсан тооцоо гарсны улмаас 1999 оны 7 сард Ирланд Улсын Засгийн газраас хурдацтай нэмэгдэж байгаа өндөр настнуудын тэтгэврийн сангийн нөөцийг тодорхой төлөвлөгөөтэйгээр бүрдүүлэх, хамгаалах зорилгоор сан байгуулж, жил бүр дотоодын нийт бүтээгдэхүүний 1 хувийг санд шилжүүлэх шийдвэр гаргажээ. Улмаар 1999 оны 12-р сард хууль тогтоох байгууллагаас дээрх тэтгэврийн сангийн нөөц хөрөнгийг байршуулах зорилгоор “Түр байршуулах сан” (Temporary Holding Fund) байгуулсан.

⁹² NATIONAL PENSION SERVICE OF KOREA: CHALLENGES AND FUTURE PROSPECTIVE, http://www.icpmnetwork.com/wp-content/uploads/2016/04/Shin_NPS-20130904_2.pdf

⁹³ Public Pension Fund Management, World bank,

2000 оны 12 дугаар сард Үндэсний тэтгэврийн нөөцийн сан, түүнийг удирдан зохион байгуулах хороог байгуулах, Түр байршуулах санг татан буулгах зэрэг сангийн бүхий л харилцааг зохицуулсан “Үндэсний тэтгэврийн нөөцийн сангийн тухай хууль” (National Pensions Reserve Funds act 2000)- ийг баталж, улмаар 2001 оны 4 сард “Үндэсний тэтгэврийн нөөцийн сан” /National Pensions Reserve Fund/ -г албан ёсоор байгуулжээ. Сангийн гол зорилго нь 2025 оноос хойших тэтгэврийн сангийн хөрөнгийг өсгөн нэмэгдүүлэх, хуримтлуулах, 2055 он хүртэлх тэтгэврийн санг бүрдүүлэх юм.

Үндэсний тэтгэврийн нөөцийн сан нь дараах чиг үүргийг хэрэгжүүлнэ. Үүнд:

- Үндэсний тэтгэврийн нөөцийн санг удирдлагаар хангах;
- сангийн хороог байгуулах, татан буулгах;
- сангийн хөрөнгийг захиран зарцуулах, хуримтлуулах, хадгалах, өсгөн үржүүлэх;
- сангийн нөөц хөрөнгийг үр ашигтай хөрөнгө оруулалтад оруулах, үр ашгийг тооцох;
- сангийн үйл ажиллагааны тайланг Сангийн яам болон Үндэсний Их Хуралд тайлагнах;
- сангийн хөрөнгө оруулалтын бодлогыг арилжааны зарчмуудад үндэслэн тодорхойлон хэрэгжүүлнэ.

Үндэсний тэтгэврийн нөөцийн сангийн хөрөнгө нь дараах эх үүсвэрээс бүрдэнэ. Үүнд:

- ажил олгогчдоос төлөх даатгалын шимтгэл;
- хөдөлмөр эрхлэгчдийн төлөх даатгалын шимтгэл;
- улсын ДНБ-ийн 1 хувийн орлого;
- хувиараа хөдөлмөр эрхлэгч иргэдийн төлөх даатгалын шимтгэл;
- сангийн хөрөнгө оруулалтын ашиг, орлого;
- бусад тэтгэврийн санд шилжүүлэх мөнгөн хөрөнгө.

Үндэсний тэтгэврийн нөөцийн сангийн үйл ажиллагааг Хороо удирдах бөгөөд удирдах зөвлөлийн дарга ба Сангийн сайдын томилсон зургаан гишүүнтэй, гишүүн тус бүр тухайлсан салбарын ахлах мэргэжилтний түвшний шилдэг сайн мэргэжилтэн байх дүрмийн шаардлагатай. Хорооны гишүүдийн алба хаах хугацааг сайд тогтоох ба тухайн үед төрийн алба хашиж байгаа хүнийг томилохгүй. Мөн гишүүдийг харилцагч талтай ашиг сонирхлын зөрчилтэй болон хариуцлага алдсан, зөрчил гаргасан тохиолдолд эргүүлэн татах эрхтэй. Хорооны үйл ажиллагааг Үндэсний Сан Хөмрөгийн Менежментийн Агентлаг гүйцэтгэх ба агентлаг нь сангийн хорооны төлөөлөгчийн үүргийг мөн гүйцэтгэнэ. Агентлагийн менежерийг 10 жилээр томилно. Хороо нь үйл ажиллагааны болон санхүүгийн тайланг Сангийн яам болон Парламентад тайлагнана. Сангийн жилийн аудитыг Ерөнхий Аудитор ба Хянагч (Comptroller and Auditor General) хийдэг байна.

Хороо нь сангийн хөрөнгийг захиран зарцуулахдаа “Үндэсний тэтгэврийн нөөцийн сангийн тухай хууль” (18, 19(1), 20-р зүйл)-д заасны дагуу сангийн дансанд хуримтлагдсан хөрөнгийг захиран зарцуулах ба зөвхөн сангийн ашиг тусын тулд улсын дотор эсхүл гадаадад тодорхой нөхцөлүүдийг хангасан үл хөдлөх хөрөнгө болон үр ашигтай бизнест хөрөнгө оруулалт хийнэ. Ингэхдээ сангийн мөнгөн төлбөрийг захиран зарцуулах эсхүл хөрөнгө оруулалт хийх мөнгөний эрсдэлийн түвшинг Сангийн хорооноос хүлээн зөвшөөрөхүйц байхыг шаарддаг. Мөн хороо нь 2025 оныг хүртэл Улсын мөнгөн санд өөрийн сангаас ямар ч төлбөрийг хийхгүй бөгөөд 2025-2055 оныг хүртэл зөвхөн *Үндэсний Их Хурлын шийдвэрээр* нийгмийн халамжийн тэтгэвэр, төрийн албаны тэтгэвэртэй хамаарах төлбөрийг улсын мөнгөн санд шилжүүлж болно.

Үндэсний тэтгэврийн сан нь арилжааны хөрөнгө оруулалтыг маш хянамгай эрсдэлийн менежменттэйгээр, удаан хугацаагаар найдвартай үр ашиг өгөхүйц хөрөнгө, бизнест оруулах ёстой. Харин сангийн хөрөнгийг ирээдүйд Засгийн газрын зээлийг зохиомлоор тэтгэх нөхцөл үүсгэхгүйн тулд Ирландын Засгийн газрын *үнэт цаасанд хөрөнгө оруулалт хийхийг хориглоно*. Мөн аливаа компанид удирдах түвшний хэмжээний *хувьцаа эзэмшихийг хориглодог*. Сангийн хороо нь хөрөнгө оруулалт хийхдээ хөндлөнгийн зөвлөх үйлчилгээний үндсэн дээр сангийн урт хугацааны зохистой стратегид нийцүүлэн хөрөнгийн эх үүсвэрийн хуваарилалтыг 80 хувь хувьцаа (equities), 20 хувь бонд байхаар шийдвэрлэсэн. Гэвч хөрөнгө оруулалтын хэмжээг хязгаарлаагүй.

Хөрөнгийн үүсвэрийн ангилал	Хуваарилалт	Нэр /Benchmark/
Бонд	20%	Merill Lynch Eurozone Government Bond /Мерилл Линчийн Евробүс дэх Засгийн газрын бонд/
Хувьцаа (equities)	80%	40% FTSE Евро бүс 26.4% FTSE Хойд Америкийн бүс 6.8% FTSE Европ, хуучин Евро бүс 5.2% FTSE Япон 1.6% FTSE Номхон далайн хотгор

Үндэсний Тэтгэврийн Нөөцийн Сангийн хорооны шийдвэрээр эрсдэлийн нарийн тооцоо судалгааны үндсэн дээр гадаад болон дотоодод арилжааны зарчмаар хөрөнгө оруулалт хийхдээ ОУ-ын тендер зарлаж, хөрөнгө оруулалтыг эрсдэлээс сэргийлэх, депозит зэргийг хариуцах менежерүүдийг (ихэвчлэн томоохон компаниуд шалгардаг) Төрийн албаны зааварчилгаа 92/50/ЕЕС-д заасан тусгай журмаар нээлттэй сонгон шалгаруулж томилдог байна. Тендерийн тодорхой эрхүүд дээр өргөдөл хүсэлт хүлээн авч, эдгээр өргөдлүүдийг нягтлан шалгаж үзээд менежерүүдийг сонгон шалгаруулдаг. Шалгаруулалт хоёр үе шаттай.

1-рт, Европын Холбооны албан сэтгүүлд тендерийн урилгыг зарлан нийтэлнэ. Өргөдөл хүсэлтийг 37 өдрийн туршид хүлээж авна.

2-рт, тодорхой тооны өргөдөл хүсэлт гаргагчид 40 өдрийн дотор санал хүсэлтэд хариулна. Сонгогдсон цөөн тооны нэр дэвшигчидтэй сангийн менежер газар дээр очиж танилцана. Сонгон шалгаруулалтын хамгийн гол шалгуур нь эдийн засгийн давуу тал, үр ашгийн тооцоолол юм.

Сангийн хорооны ажлаа тайлагнах нь сангийн үйл ажиллагааны салшгүй хэсэг бөгөөд энэ нь олон нийтэд ил тод байх ёстой гэсэн зарчимд үндэслэнэ. Ингэснээр олон нийтийн оролцоог ханган, хяналтыг сайжруулах нь санхүүгийн сахилга батыг бий болгодог.

Ирланд улс ийнхүү Үндэсний Тэтгэврийн Нөөцийн Сан байгуулж, өсгөн арвижуулах үйл ажиллагаа явуулахын хамгийн гол үндэслэл нь 2025 оноос хойш хүн амынх нь 65-аас дээш насны хүмүүсийн тоо өсөх урьдчилсан тооцооноос үүдэж байна. Тийм ч учраас, сангийн хөрөнгийг Засгийн газрын үнэт цаасанд оруулахгүй байх, аливаа компанид удирдах түвшний хэмжээний хувьцаа эзэмшихийг хориглох зэрэг үндсэн зорилгоос нь гажуудуулах замуудыг хуулийн заалтуудаараа хааж өгсөн байна.

ХОЁР. ХУВИЙН ТЭТГЭВРИЙН САН БОЛОН ТЭТГЭВРИЙН АВТОМАТ ОРОЛЦООНЫ СИСТЕМИЙГ ХЭРЭГЖҮҮЛСЭН ГАДААДЫН ЗАРИМ ОРНЫ ТУРШЛАГА

Дэлхийн практикт улсын нийгмийн даатгалын тогтолцоо суларсан, хүлээгдэж буй үр дүнд хүрч чадахгүй байгаа тохиолдолд улсын нийгмийн даатгалын тогтолцоог нөхөх, дэмжих зорилгоор хувийн тэтгэврийн даатгалын тогтолцоог сайн дурын эсхүл, заавал даатгуулах байдлаар нэвтрүүлдэг.

Хувийн тэтгэврийн сан нь өндөр настны тэтгэвэрт гарсны дараа улсын тэтгэврээс гадна нэмэлт тэтгэвэр авах бололцоог олгодог, санхүүгийн салбарын зайлшгүй байх ёстой дэд бүтэц юм. Өндөр хөгжилтэй болон хөгжингүй орнуудад төрийн тэтгэврээс гадна хувийн тэтгэврийн тогтолцоо зэрэгцэн оршиж иргэдийг нэмэлт орлого олох боломжоор хангадаг. Өндөр настай, хөдөлмөрийн чадваргүй болсон үед хэвийн амьдрах баталгааг олгож төрийн нийгмийн өмнө хүлээх чиг үүргээс хуваалцахын зэрэгцээ ихээхэн хэмжээний хуримтлал үүсгэн, хуримтлагдсан эх үүсвэрийг эдийн засгийн эргэлтэд оруулах замаар эдийн засгийн хөгжилд томоохон дэмжлэг үзүүлж байдаг.

Хөгжингүй орнуудад хувийн тэтгэврийн сангууд нь хувь хүмүүс болон хөдөлмөр эрхлэгчдийн санаачилгаар байгуулагдсан ба энэхүү тэтгэврийн системд хамрагдалт нь сайн дурын үндсэн дээр, эсхүл заавал байх нь хөгжингүй улс болон хөгжиж буй орнуудад харьцангуй адил байдаг. Ихэнх тохиолдолд хөгжиж буй орнуудад хувийн тэтгэврийн сангийн системийг нэвтрүүлэх шинэчлэлийн хүрээнд заавал хамрагдалт болон төрийн оролцоог чухалчилдаг байна.

2.1 Турк, Чили Улсын тэтгэврийн системийн харьцуулалт

Турк болон Чили Улсын тэтгэврийн систем дэх гол ялгаа нь дараах байдалтай байна. *Тухайлбал,*

Чилид хувийн тэтгэврийн сан нь нийгмийн хамгааллын системийг орлох байдлаар үйл ажиллагаагаа эхлүүлсэн бол Туркэд хувийн тэтгэврийн сан нийгмийн хамгааллын системийг нөхөх байдлаар улсын нийгмийн хамгааллын тогтолцоотой зэрэгцэн оршдог.

Чилид заавал хувийн тэтгэвэрт хамрагдах, автомат оролцоог чухалчилдаг бол Туркэд заавал оролцоо, сайн дураар системээс гарах боломжтой байдлаар хувийн тэтгэврийн системийн оролцоог тодорхойлсон.

Чилид ажил олгогчид ажилчдынхаа тэтгэврийн даатгалын шимтгэлийг төлдөг бол Туркэд даатгуулагчийн төлсөн шимтгэлийн 25%-тай тэнцэх хэмжээний мөнгийг төрөөс даатгуулагчийн дансанд шилжүүлдэг.

Чилид тэтгэврийн сангийн хөрөнгийн эдийн засагт эзлэх хувийг нэмэгдүүлэх зорилгоор автомат оролцооны системийг бодлогын түвшинд дэмждэг бол Туркэд төрийн оролцоо дэмжлэг, татварын хөнгөлөлтийн хүрээнд тэтгэврийн системийг өргөжүүлэх бодлогыг баримталж байна.

Тэтгэврийн автомат оролцооны системийг хэрэгжүүлж буй хөгжингүй орнуудад тэтгэврийн сангийн хуримтлал хурдацтай арвижиж байгаа ба Австрали – SuperAnnuation, ANU-US Thrift Savings, Англи-NEST төлөвлөгөөний хүрээнд тэтгэврийн даатгалын автомат оролцоог хангах замаар тэтгэврийн даатгалын системд хамрагдалтыг нэмэгдүүлж чадсан. Чили хөгжингүй орнуудын адил тэтгэврийн автомат оролцооны системийг нэвтрүүлж, ажил олгогчийн дэмжлэгтэйгээр тэтгэврийн даатгалын сангийн хэмжээг маш хурдацтай арвижуулж чадсан байна. Чили Улс нь хөгжиж буй орнуудын дундаас тэтгэврийн сангийн дотоодын нийт бүтээгдэхүүнд эзлэх хувь хэмжээгээр хамгийн дээгүүрт ордог буюу тэтгэврийн сангийн дотоодын нийт бүтээгдэхүүнд эзлэх хувь нь 66% болтлоо өссөн үзүүлэлттэй гарсан байна. Үүний үр дүнд бодит эдийн засагт нөлөөлөхүйц хэмжээний эх үүсвэр бүрдүүлж, санхүүгийн тогтвортой байдлыг хангахад ихээхэн хувь нэмэр оруулсан байна.

Чилид тэтгэврийн сангийн систем нь цөөн тооны тэтгэврийн сантай байх, даатгуулагчдын насны ангилалд суурилсан тэтгэврийн сангуудад хуримтлагдсан хөрөнгийг бодит эдийн засагт санхүүгийн эх үүсвэр болгож эргэлтэд оруулахаар тооцоологдсон бол Турк улсад тэтгэврийн сангийн систем нь даатгуулагчдын сонгосон эрсдэлийг үндэслэн тооцоологдсон.

Хүснэгт 1-д харуулснаар Чилид даатгуулагчид насны ангиллаар 5 төрлийн санд шимтгэлээ хуримтлуулдаг бол Туркэд 2015 оны эцсийн байдлаар ойролцоогоор 5.0 сая даатгуулагчийг хамарсан хувийн тэтгэврийн 300 сан үйл ажиллагаагаа явуулж байгаа ба даатгалын сангаа даатгуулагч өөрөө сонгох бүрэн боломжтой.

.Хүснэгт 1. Тэтгэврийн сангийн харьцуулалт – Чили болон Турк улс

Үзүүлэлтүүд	Чили	Турк
Тэтгэврийн сангууд/ ДНБ-д эзлэх хувь/	66%	2%
Тэтгэврийн системийн төрөл	Хувийн тэтгэврийн систем-заавал	Улсын тэтгэврийн систем+Хувийн тэтгэврийн систем-Сайн дурын
Заавал оролцоо	Тийм	үгүй
Шимтгэлийн хувь	Ажиллагсад-ХТС 10% шимтгэл	УТС+ХТС шимтгэл
Урамшууллын механизм	Татварын хөнгөлөлт, чөлөөлөлт	25%-ийн төрийн оролцоо
Сангийн удирдлага	6 тэтгэврийн даатгалын компани	19 тэтгэврийн даатгалын компани
Сангийн төрөл	5 тэтгэврийн сан ба насны ангиллын хуваарилалт	300 тэтгэврийн сан

Эх сурвалж: Superintendencia des Pensiones ба
Туркийн Тэтгэврийн хяналт шинжилгээний төв

**Хүснэгт 2. Чили – Тэтгэврийн сангийн насны ангиллын
хуваарилалт**

Сангийн төрөл	30 хүртэлх насны	31-35 нас	36-55 нас	56-60 нас	61-ээс дээш насны
Сан А “эрсдэл ихтэй”	х				
Сан В “эрсдэлтэй”		х			
Сан С “дунд зэргийн эрсдэлтэй”			х		
Сан D “эрсдэл бага”				х	
Сан E “эрсдэлгүй”					х

Эх сурвалж: Superintendencia des Pensiones ба
Туркийн Тэтгэврийн хяналт шинжилгээний төв

Тэтгэврийн автомат оролцооны системийг анх удаа АНУ-д хэрэгжүүлсэн ба энэхүү тогтолцоо нь ажиллагсдын тэтгэврийн хуримтлалыг бий болгоход хэрхэн нөлөөлсөн талаар эрдэм шинжилгээний судалгаанууд (Madrian & Shea, 2001, Choi, Laibson, Madrian, үе Metrick, 2003) хийгдсэн ба энэхүү системийг хэрэгжүүлсэнээр АНУ-д тэтгэврийн даатгалд хамрагдалт 37%-86% хүртэл өссөнийг судалгааны дүн нотолсон байна. Мөн түүнчлэн, Шинэ Зеланд, Австрали, Англи зэрэг орнуудад энэ систем нь амжилттай хэрэгжсэн ба тэтгэврийн даатгалд хамрагдагсдын цар хүрээг нэмэгдүүлэх улмаар тэтгэврийн сангийн хөрөнгийг арвижуулахад ач холбогдол бүхий систем гэдэг нь эдгээр орнуудад хүлээн зөвшөөрөгдсөн.

Хөгжингүй орнуудад оршин буй тэтгэврийн автомат оролцооны системийг хэрэгжүүлэхэд дараах 5 үзүүлэлтийг оновчтойгоор тодорхойлсон ба эдгээр нь:

- зорилтот бүлэг;
- системээс гарах хугацаа;
- шимтгэлийн хэмжээ;
- санхүүгийн дэмжлэг, урамшуулал;
- тэтгэврийн автомат оролцооны төлөвлөгөө зэрэг болно.

2.2 Хөгжингүй орнуудад хэрэгжүүлж буй тэтгэврийн автомат оролцооны системийн тухай

Итали: 2007 онд TFR төлөвлөгөөний хүрээнд хэрэгжсэн автомат тэтгэврийн систем нь хэдийгээр томоохон үр дүнд хүрч чадаагүй боловч тухайн үед 8% байсан даатгалд хамрагдагсдын хэмжээг 15% болгон өсгөхөд нөлөөлсөн байна. Итали дахь тэтгэврийн автомат оролцооны систем хүлээгдсэн үр дүнд хүрч чадаагүй нь дараах 3 хүчин зүйлээс шалтгаалсан. Үүнд :

1. хөдөлмөр эрхлэгчдэд ногдуулсан орлогын албан татварын хувь хэмжээ өндөр;
2. тэтгэврийн автомат оролцооны системийг танилцуулах, сурталчлах компаниудын хүрэлцээгүй байдал буюу даатгуулагчдыг шаардлагатай мэдээллээр хангах боломж бүрдүүлээгүй;
3. тэтгэврийн сангийн бүтээгдэхүүний буруу томьёолол /насны ангиллаар сангийн бүтээгдэхүүнийг хуваарилаагүй/ зэрэг хүчин зүйлсээс шалтгаалсан.

Австрали: Австралийн тэтгэврийн тогтолцоо нь 3 үе шатаас бүрддэг ба эдгээр нь улсын тэтгэврийн систем, заавал хувийн тэтгэврийн систем ба сайн дурын хувийн тэтгэврийн систем юм. Улсын тэтгэврийн систем дэх тэтгэврийн нас эрэгтэй 65, эмэгтэй 60 нас байхаар зохицуулагдсан. Австралийн улсын тэтгэврийн системийн бусад орноос онцлог нь даатгуулагчид шимтгэл төлдөггүй, энэхүү шимтгэлийг улсын нэгдсэн төсвөөс хуваарилдаг. Тус улсад 2012 онд SuperAnnuation төлөвлөгөөний хүрээнд тэтгэврийн автомат оролцооны системийг нэвтрүүлж эхэлсэн ба тэтгэврийн автомат оролцооны системд иргэдийг заавал оролцуулахаар зааж, системээс гарахад ногдуулах хариуцлагыг хатуу тогтоосон. Тус улсад зөвхөн өвчний улмаас, нас барах, эсхүл орон сууц худалдан авах тохиолдлуудад тэтгэврийн санд хуримтлуулсан мөнгөн хөрөнгөө татаж авахыг зөвшөөрдөг. Австралийн нийгмийн хамгааллын тогтолцоо нь 1985 онд шинэчлэгдсэн ба энэхүү шинэчлэлээр төрийн албан хаагчдаас бусад хөдөлмөр эрхлэгчдийн Австралийн төр засагт үзүүлж буй дарамтыг багасгахыг зорьсон. 1986 онд Австралийн Засгийн газраас хувийн тэтгэврийн сан(superannuation)-г байгуулсан ба хувийн хэвшилд ажиллагсдын шимтгэлийг энэхүү санд төвлөрүүлж эхэлсэн. 1992 онд хийгдсэн шинэчлэлийн хүрээнд бүх ажил олгогчдод тэтгэврийн сан байгуулахыг үүрэг болгосон.⁹⁴

⁹⁴ <http://sigortabireyselemeklilik.blogspot.com/2011/11/dunyada-bireysel-emeklilik-sistemi.html> – Хувийн тэтгэврийн систем дэх сангийн удирдлага

Шинэ Зеланд: Тус улсад 2007 онд Kiwisayer төлөвлөгөөний хүрээнд хэрэгжиж эхэлсэн тэтгэврийн автомат оролцооны систем нь тэтгэврийн даатгалын систем дэх хамгийн үр дүнтэй хөтөлбөр болсон ба 2013 оны байдлаар нийт хөдөлмөр эрхлэгч иргэдийн 65% нь энэхүү хөтөлбөрт хамрагдсан бөгөөд үүнд хамгийн их нөлөөлсөн хүчин зүйл нь төрөөс санхүүгийн дэмжлэг, урамшуулал үзүүлэх зохицуулалт болсон байна. Төрөөс эхний ээлжинд 1000 NZD, долоо хоног бүр 10 NZD-г даатгуулагчийн дансанд төвлөрүүлсэн нь Kiwisayer төлөвлөгөөг өнөөг хүртэл үр дүнтэй хэрэгжүүлэх хөшүүрэг болж байна.

Англи: Англи улс тэтгэврийн тогтолцоонд хийсэн шинэчлэлээр дэлхийн нийтийн анхаарлыг татсан улс юм. Тэтгэврийн тогтолцоо нь улсын болон хувийн хэвшлийн тэтгэврийн хөтөлбөрүүдээс бүрддэг. Гурван үе шаттай хэрэгждэг тогтолцооны эхний үе шатанд суурь тэтгэврийг төрөөс олгодог ба үүнийг орлогоос шалтгаалсан тэтгэвэр гэнэ. Хоёрдугаар үе шатанд ажил олгогчоос олгож буй мэргэжлээс шалтгаалсан тэтгэвэр, гуравдугаар үе шатанд хувийн тэтгэврийн хөтөлбөр орно.⁹⁵ Үндэсний даатгал буюу орлогод суурилсан тэтгэврийн систем нь төрийн байгууллагын удирдлага дор хэрэгждэг. Ажил олгогчоос төлж буй шимтгэл нь үндэсний тэтгэврийн даатгалын санд төвлөрдөг.

Тэтгэвэр тогтоолгох насаа 5 жилээр сунгах боломжтой бөгөөд сунгасан жил тутамд өндөр настны тэтгэврийн хэмжээ нь тодорхой хувиар нэмэгддэг. Харин тэтгэвэр тогтоолгох наснаас эрт тэтгэвэр тогтоолгох боломжгүй. Үндэсний даатгалын санхүүжүүлэгч нь хөдөлмөр эрхлэгч, ажил олгогч болон төр юм. Үндэсний даатгалд хамрагдагсад өндөр настны тэтгэвэр олгохоос гадна ажилгүйдлийн, өвчний, хүүхэд төрүүлсний зэрэг тэтгэмж олгогддог. Хөдөлмөрийн хөлсний доод хэмжээ болон түүнээс дээш хэмжээний цалин хөлс авдаг хүн бүр үндэсний даатгалын системд заавал хамрагдахаар зохицуулагдсан.

Даатгалын санд хуримтлагдсан шимтгэл нь хөдөлмөр эрхлэгч болон ажил олгогчийн өөрсдийн нэр дээр төлсөн шимтгэл болон ажил олгогчийн ажилтны нэр дээр төлсөн шимтгэлээс бүрдэнэ. Үндэсний даатгал нь хуваарилалтын системийг баримтлах ба 16 наснаас дээш хөдөлмөрийн хөлсний доод хэмжээ болон түүнээс өндөр цалин хөлс авдаг хүн бүр энэхүү системд заавал хамрагдах, хувиараа хөдөлмөр эрхлэгчид сайн дураараа хамрагдах боломжтой тогтолцоо юм. Өндөр настны тэтгэвэр тогтоолгохын тулд эрэгтэй 44 жил, эмэгтэй 39 жил шимтгэл төлсөн байхыг шаарддаг.⁹⁶ Орлогод суурилсан тэтгэврийн төлөвлөгөөний ашиг нь даатгуулагчийн хөдөлмөрлөх хугацаандаа Үндэсний даатгалд төлсөн шимтгэлийн хамгийн бага болон дээд хязгаар дотор төлсөн шимтгэлийн орлогоос бүрдэнэ.

Английн төр засгаас олгож буй өндөр настны тэтгэврийн хэмжээ иргэдийн амьдралын хэрэгцээг хангахгүй байгаа байдал нь иргэдийн хувийн тэтгэврийн системд нэгдэхэд хүргэсэн. Хувийн тэтгэврийн

⁹⁵ <http://sigortabireyselemeklilik.blogspot.com/2011/11/dunyada-bireysel-emekliik-sistemi.html> -Хувийн тэтгэврийн систем дэх сангийн удирдлага

⁹⁶ <http://sigortabireyselemeklilik.blogspot.com/2011/11/dunyada-bireysel-emekliik-sistemi.html> -Хувийн тэтгэврийн систем дэх сангийн удирдлага

тогтолцоог дэмжих зорилгоор татварын таатай нөхцөлийг бүрдүүлж буй мэргэжлийн тэтгэврийн төлөвлөгөө үүсч хөгжсөн ба энэхүү төлөвлөгөө нь ажил олгогчийн зүгээс ажилтанд санал болгож буй төлөвлөгөө юм. Улсын тэтгэврийн даатгалын тогтолцоо /SERPS/⁹⁷-ноос хамааралгүйгээр үйл ажиллагаагаа явуулахыг хүссэн хувийн хэвшлийн аж ахуйн нэгж нь төрөөс олгох тэтгэврийн доод түвшинтэй тэнцэх хэмжээний тэтгэврийн орлогыг (Guaranteed minimum Pension) ажилтанд төлөхийг зөвшөөрсний үндсэн дээр татварын хөнгөлөлт, чөлөөлөлтийг эдэлж өөрсдийн тэтгэврийн төлөвлөгөөгөө боловсруулах боломжтой.

2012 онд NEST төлөвлөгөөний хүрээнд хэрэгжсэн тэтгэврийн автомат оролцооны систем нь 2013 оны байдлаар нийт хөдөлмөр эрхлэгчдийн 50%-ийг даатгалын системд хамруулж чадсан ба даатгуулагчдын системээс гарах эрх нь нээлттэй байхаар зохицуулагдсан хэдий ч системээс гарсан даатгуулагчдын хэмжээ 10%-аас хэтэрдэггүй үзүүлэлттэй байна. Бусад орнуудад хэрэгжүүлж буй тэтгэврийн автомат оролцооны системээс онцлог нь хямд өртөг бүхий тэтгэврийн системийн оролцооны хөтөлбөр, даатгуулагчдад жил бүр инфляцийн түвшинтэй уялдуулж 3%-ийн ашиг олгодог, хуримтлалын төрлөө сонгох боломжтой байдаг зэрэгт оршино.

АНУ: АНУ-ын нийгмийн хамгааллын тогтолцооны томоохон хэсгийг бүрдүүлэгч өндөр наслалт, нас баралт, тахир дутуугийн даатгал (Old Age, Survivors and Disability Insurance-OASDI)-ыг улсын Нийгмийн хамгааллын байгууллага удирддаг ба ажил олгогч болон ажиллагсдаас авч буй 7.65%-ийн шимтгэлээр санхүүжилтээ бүрдүүлдэг.⁹⁸

АНУ-ын тэтгэврийн тогтолцоо нь улсын тэтгэврийн систем болон хувийн тэтгэврийн системээс бүрдэнэ. Улсын тэтгэврийн систем нь нөөцийн санд суурилсан хуваарилалтын зарчмаар төрийн удирдлага дор үйл ажиллагаагаа явуулдаг. АНУ-д ажил олгогчид чадварлаг ажилтнуудаа алдахгүйн тулд татварын нөхцлийг мөн адил тооцоолсны үндсэн дээр цалин хөлсний өсөлтийг ажилчдад бэлнээр өгөх боломжгүй үедээ хувийн тэтгэврийн дансанд нь шилжүүлэх боломжийг бүрдүүлсэн хувийн тэтгэврийн хөтөлбөрүүдэд хамрагдсан ба богино хугацаанд хувийн тэтгэврийн хөтөлбөрүүд нь олон нийтийг хамарсан, амжилттай хэрэгжиж буй хөтөлбөр болсон байна.

АНУ-ын нийгмийн хамгааллын хөтөлбөрүүд нь эрүүл мэндийн болон бусад шаардлагатай тохиолдлуудад нөхөн олговор олгодог даатгалын хөтөлбөр байдлаар хэрэгждэг. 1974 оны Ажилчдын Тэтгэврийн Орлогын аюулгүй байдлын тухай хууль (ERISA)-ийн хүрээнд тэтгэврийн даатгалын үйл ажиллагааг хэрэгжүүлдэг.

⁹⁷ SERPS /State Earnings-Related Pension Scheme/ – Орлогод суурилсан улсын тэтгэврийн загвар

⁹⁸ <http://sigortabireyselemeklilik.blogspot.com/2011/11/dunyada-bireysel-emeklilik-sistemi.html> -Хувийн тэтгэврийн систем дэх сангийн удирдлага

2.3 Тэтгэврийн автомат оролцооны системд нэмэлт хуримтлал үүсгэх

Хөгжингүй орнуудад тэтгэврийн автомат оролцооны системийн нэг хэсэг байдлаар шинэ хуримтлалын сангууд оршин тогтнодог. Үүнд:

1. *Насны ангиллаас шалтгаалах тэтгэврийн сан:* Энэхүү санд хуримтлал хийсэн залуус эхний ээлжинд хамгийн эрсдэлтэй салбарт хөрөнгө оруулснаар урт хугацаанд илүү их ашиг олохыг зорьдог ба нас ахих тусам аль болох эрсдэл багатай салбарт хөрөнгө оруулалт хийх боломжийг нь бүрдүүлж өгдөг онцлогтой. Хөгжингүй орнуудад хөрөнгийн зах зээл дэх тэтгэврийн сангууд нь даатгуулагчдыг насны ангилалд хуваарилах зарчмыг баримталдаг ба АНУ-ын насны ангиллаар тэтгэврийн хуваарилалтыг удирддаг тэргүүлэгч компани Вангард нь тэтгэврийн санд даатгуулагч 20-30 насны залуучуудад дунджаар 90%-ийн хувьцаа олгох санал тавьдаг, харин нас ахих тусам хувьцаа олголтын хувь буурдаг ба даатгуулагчдыг насны ангилалд хуваан үүний дагуу эрсдэл/ашигийн хуваарилалтыг нь хийдэг.
2. *Дэд бүтцийн болон үл хөдлөх хөрөнгийн тэтгэврийн сан:* Энэ төрлийн тэтгэврийн сан нь илүү тогтвортой ба урт хугацаанд илүү их ашиг хуримтлуулах боломжийг бүрдүүлдэг. АНУ, Дани, Австрали, Бразил, Чили, Өмнөд Африкт дэд бүтэц болон орон сууцны төслүүдийн 20 гаруй хувь нь урт хугацааны тэтгэврийн сангуудын хөрөнгөөр санхүүждэг ба энэ нь эдийн засгийн эрэлт болон санхүүгийн тогтвортой байдалд ихээхэн хэмжээний эерэг нөлөө үзүүлдэг. Хөгжингүй орнуудад тэтгэврийн сангууд дахь дэд бүтцийн сангууд нь ихэвчлэн дэд бүтцийн бонд гаргах журмаар санхүүжүүлэгддэг. Дэд бүтцийн бондын давуу тал нь:
 - тэтгэврийн сан дахь багцын төрлийг нэмэгдүүлэх;
 - үнийн өсөлтийг хянах;
 - үл хөрвөх чадварын төлбөр тооцдог тул 15 жилийн хугацаанд тэтгэврийн сангуудад жилд 3%-4%-ийн нэмэлт орлого бүрдүүлдэг.

UHMN
СУДАЛГААНЫ САН

Хүснэгт 3. Тэтгэврийн автомат оролцооны системийг хэрэгжүүлсэн туршлага

Улс орон	Хэрэгжүүлсэн он	Зорилтот бүлэг	Системээс гарах	Шимтгэлийн хувь	Урамшуулал	Төлөв-лөгөө
Чили	2012-2015	Хувиараа хөдөлмөр эрхлэгчид	3 жил	10%	Татварын хөнгөлөлт, чөлөөлөлт	-
АНУ	1998	22-үүс дээш насны иргэд	3 сар	3%-6% хүртэл нэмэгдэх байдлаар	Татварын хөнгөлөлт, чөлөөлөлт	TSP
Шинэ Зеланд	2007	Шинээр ажилд орогсад	6 долоо хоног	3%,4% эсвэл 8%	Төрийн оролцоо + Татварын хөнгөлөлт, чөлөөлөлт	Kiwisaver
Итали	2007	Хувийн секторт ажиллагсад	6 сар	7%	Татварын хөнгөлөлт, чөлөөлөлт	TFR
Австрали	2012	18-70 насны бүр иргэд	Боломжгүй	9%-12% хүртэл нэмэгдэх байдлаар	Татварын хөнгөлөлт, чөлөөлөлт	Superannuation
Англи	2012	Тэтгэврийн болон хуримтлалын сангууд	Нээлттэй	2%, 5%, 8% хүртэл нэмэгдэх байдлаар	Татварын хөнгөлөлт, чөлөөлөлт	NEST

Хүснэгт 4. Зарим орнуудад хувийн тэтгэврийн сангийн үүсэл /их наядаар/

ТС-ын төрөл	Улс орон	Сан эсхүл байгууллагын нэр	Үүсгэн байгуулагдсан он	Хөрөнгийн хэмжээ	
				ам.доллар	ДНБ-д эзлэх хувь
Нийгмийн даатгалын нөөц сан	Канад	Канадын тэтгэврийн төлөвлөгөө	1997	102.0	6.8
	Япон	ЗГ-ын тэтгэврийн хөрөнгө оруулалтын сан	2006	1159.6	23.6
	БНСУ	Үндэсний тэтгэврийн сан	1988	216.0	23.2
	Мексик	Улсын нөөц сан	1943	10.1	0.9
	Испани	Нийгмийн даатгалын нөөц сан /Fondo de Reserva de la Seguridad Social/	1997	83.7	5.2
	АНУ	Нийгмийн хамгааллын сан	1940	2418.7	17.0

Тусгаар улсын тэтгэврийн нөөц сан	Австрали	Ирээдүйн сан	2006	49.8	4.8
	Франц	Тэтгэврийн нөөц сан /Fond de Reserve des Retraites/	1999	40.4	1.4
	Ирланд	Үндэсний тэтгэврийн нөөцийн сан	2000	23.6	8.7
	Шинэ Зеланд	Шинэ Зеландын тэтгэврийн сан	2001	8.5	6.6
	Норвеги	ЗГ-ын тэтгэврийн сан - Норвеги	2006	15.9	3.5
	Польш	Хүн амын нөөцийн сан	2002	1.8	0.3
	Португал	Нийгмийн хамгааллын санхүүгийн тогтвортой байдлын сан	1989	12.2	5.0
	Швед	Үндэсний тэтгэврийн сан	2000	112.4	23.5
Сонгогдсон ЭЗХАХБ-ын нийлбэр			4254.6		

Эх сурвалж: *Pension Markets in Focus: October 2009, Issue 6, OECD 2009, (2010),*
http://www.oecd.org/document/24/0,3343,en_2649_34853_43942360_1_1_1_1,00.html

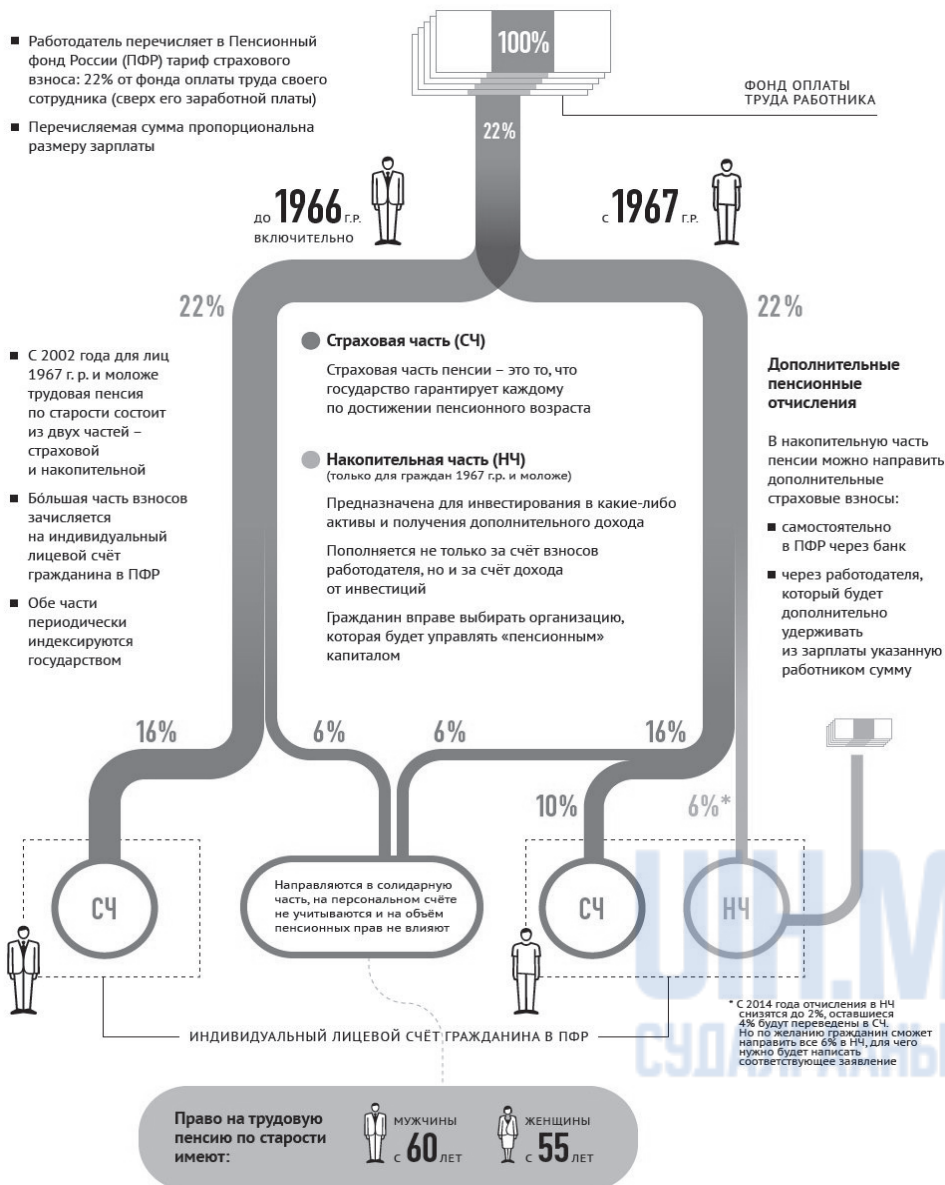
Хавсралт 1

ОХУ-ын өндөр насны тэтгэврийн бүтэц, хуримтлуулах механизм

Из чего состоит пенсия

Механизм накопления и структура трудовой пенсии по старости

- Работодатель перечисляет в Пенсионный фонд России (ПФР) тариф страхового взноса: 22% от фонда оплаты труда своего сотрудника (сверх его заработной платы)
- Перечисляемая сумма пропорциональна размеру зарплаты



Хавсралт 2

ОХУ-ын тэтгэврийн тогтолцоо- Нэр томъёоны ойлголт, тайлбар:

Тэтгэврийн заавал даатгалын гэрээ - Иргэн хэрэв өөрийн тэтгэврийн хуримтлалыг хуримтлуулах болон хөрөнгө оруулалтад ашиглах эрх бүхий даатгагчаар *төрийн бус тэтгэврийн сан /ТБТС/-г* сонгосон үед энэхүү гэрээг байгуулна. Энэхүү гэрээний дагуу **ТБТС** нь тухайн иргэний тэтгэвэр авах эрх үүссэн үед олгох тэтгэврийн хувь хэмжээг тогтоохоос гадна өндөр насны тэтгэврийн хуримтлуулсан хэсгээс тухайн иргэнд болон түүний эрх залгамжлагчид тэтгэвэр олгох асуудлыг хариуцна.

Даатгуулсан этгээд - Заавал даатгалд хамрагдах ёстой иргэнийг хэлнэ. Үүнд ОХУ-ын харьяалалтай болон харьяалалгүй иргэн, ОХУ-ын нутаг дэвсгэрт байнгын болон түр оршин суух эрх бүхий иргэд хамаарна. Үүнд:

- Ажил үйлчилгээ гүйцэтгэх гэрээгээр болон өөрийн санаачилгаар, эсхүл лиценз эзэмшигчийн гэрээгээр хөдөлмөрийн болон иргэний эрх зүйн гэрээний харилцаанд орж хөдөлмөр эрхэлж буй иргэд;
- Өөрөө өөрийгөө ажлаар хангаж буй иргэд /хувиараа хөдөлмөр эрхлэгч, хувиараа өмгөөлөл, нотариатын үйл ажиллагаа эрхлэгчид/;
- Хөдөө аж ахуй, фермерийн аж ахуй эрхлэгчид;
- ОХУ-ын газар нутгаас гадна ажилладаг боловч Тэтгэврийн санд татвар төлөгчид;
- Сибирийн хүн амын цөөнх, отог омгийн гишүүн бөгөөд уламжлалт аж ахуйн салбарт ажиллагчид;
- Шашны зүтгэлтнүүд;
- 2001 оны 12-р сарын 15-нд батлагдсан *N 167-ФЗ* “ ОХУ-ын тэтгэврийн заавал даатгалын тухай” хуулийн дагуу заавал даатгуулах эрх зүйн харилцаа үүссэн бусад ангиллын иргэд.

Тэтгэврийн заавал даатгал - төрийн зүгээс иргэдийн даатгалын сангаас тэтгэвэр авах эрх үүсэх хүртэлх хугацаанд хөдөлмөрийн хөлснөөсөө хуримтлал үүсгэж , нөхөн олговор олгохтой холбоотой харилцааг зохицуулах эрх зүй, эдийн засаг, зохион байгуулалтын арга хэмжээний цогц системийг хэлнэ. ОХУ-д заавал тэтгэврийн даатгалын үйл ажиллагааг ОХУ-ын Тэтгэврийн сан болон Төрийн бус тэтгэврийн сангууд хариуцан явуулна.

Заавал даатгалын сангаас олговор олгох - Даатгалын тохиолдол үүссэн үед даатгагчаас даатгуулагчид тэтгэвэр тэтгэмж олгохтой холбоотой үүргээ биелүүлэх бөгөөд хөдөлмөрийн хөлсний даатгалаас тэтгэвэр олгох, заавал даатгалд хамрагдаагүй боловч нас барсан, нас барах үедээ хөдөлмөрийн чадвараа түр алдсан, хүүхэд төрүүлсэн иргэдэд нас барах үед нь оршуулгын тэтгэмж болон нийгмийн халамжийн тэтгэмж олгох зэргээр үүргээ хэрэгжүүлнэ.

Хувь хүний /нэрийн дансны/ бүртгэл - ОХУ-ын холбогдох хуулийн дагуу тэтгэврийн харилцаатай холбоотой эрхээ хэрэгжүүлэхэд чиглэсэн даатгуулагч иргэн тус бүрийн талаарх мэдээллийн бүртгэл, түүний зохион байгуулалтыг хэлнэ. Энэхүү мэдээлэлд ажилласан / даатгуулсан/ жил, даатгалын болон хуримтлалын дансанд төлсөн даатгалын шимтгэл зэрэг мэдээллүүд багтана. ОХУ-ын Тэтгэврийн санд даатгуулагч иргэн тус бүрийн нэр дээр нэрийн данс нээнэ. Иргэнд олгох тэтгэврийн хэмжээ нь заавал даатгалын журмаар нэрийн дансанд хуримтлуулсан хөрөнгийн хэмжээнээс хамаарч тогтоогдоно. Цалингийн хэмжээ болон ажилласан жил хэдий чинээ их байна нэрийн дансанд хуримтлагдах хөрөнгийн хэмжээ төдий чинээ их байна.

Нэрийн дансны даатгалын дугаар - тэтгэврийн заавал даатгалын систем дэх нэрийн дансны дугаар бөгөөд энэхүү номер нь даатгалын сертификат дээр бичигдэнэ.

Тэтгэврийн заавал даатгалын гэрчилгээ - Иргэн өөрийн оршин сууж буй харьяаллын дагуу холбогдох байгууллагад анкет бөглөж гэрчилгээ авна. Ажил эрхлэгчид анх ажилд орохдоо тухайн байгууллагаас энэхүү гэрчилгээ /дэвтрийг/ авна.

АШИГЛАСАН МАТЕРИАЛ

- <http://www.irishstatutebook.ie/eli/2000/act/33/enacted/en/pdf>
- <http://www.centralbank.ie/polstats/stats/investfunds/documents/the%20investment%20funds%20industry%20in%20ireland%20-%20a%20statistical%20overview.pdf>- The i nvestment Funds Industry in Ireland- A Statistical Overview
- <http://www.oecd.org/els/publicpensions/OECD2013ReviewOfTheIrishPensionSystemPreliminaryVersion22April.pdf> REVIEW OF THE IRISH PENSION SYSTEM-
- http://www.princeton.edu/~hsshin/www/clarendon_chapter_05.pdf- Chapter 5 Asset-Liability Management
- Documents/Downloads/jrm-2014-iss29-cantor.pdf - A Framework for Pension Risk Management-
- <https://www.regjeringen.no/contentassets/9d68c55c272c41e99f0bf45d24397d8c/governmentpensionfundact.pdf>
- <https://www.regjeringen.no/en/topics/the-economy/the-government-pension-fund/the-guidelines-for-the-management-of-the/id434605/>
- <https://www.oecd.org/daf/fin/private-pensions/Pension-funds-pre-data-2016.pdf>
- <http://www.oecd.org/daf/fin/private-pensions/2015-Large-Pension-Funds-Survey.pdf>
- <http://www.oecd.org/daf/fin/private-pensions/Pension-Markets-in-Focus-2016.pdf>
- <http://www.oecd.org/finance/private-pensions/42574982.pdf>
- <https://www.nbim.no/en/the-fund/>
- <https://www.regjeringen.no/en/topics/the-economy/the-government-pension-fund/id1441/>
- <https://www.regjeringen.no/contentassets/377869abd5374e33af6cddb4eb85fab8/en-gb/pdfs/stm201520160023000engpdfs.pdf>
- <http://www.folketrygdfondet.no/getfile.php/13956/Dokumenter/Engelske%20dokumenter/Management%20mandate%20for%20the%20Government%20Pension%20Fund%20Norway%202011.pdf>
- <http://sigortabireyselemeklilik.blogspot.com/2011/11/dunyada-bireysel-emeklilik-sistemi.html>
- <http://www.ssbfn.net/ojs/index.php/ijfbs/article/view/267/205>
- <http://www.invest.gov.tr/tr-TR/investmentguide/investorguide/employeesandsocialsecurity/Pages/TurkishSocialSecuritySystem.aspx>
- <https://www.nbim.no/en/investments/investment-strategy/>

- <http://www.mevzuat.gov.tr/MevzuatMetin/1.5.4632.pdf>
- <http://www.mevzuat.gov.tr/MevzuatMetin/1.3.5434.pdf>
- <http://www.invest.gov.tr/tr->
- <http://emeklilik.egm.org.tr/?sid=41>
- Официальный сайт Пенсионного фонда Российской Федерации
- Постановление Верховного Совета РСФСР № 442-1 «Об организации Пенсионного фонда РСФСР»
- Федеральный закон от 30.11.2009 г. N 307-ФЗ «О бюджете Пенсионного фонда Российской Федерации на 2010 год и на плановый период 2011 и 2012 годов»
- Федеральный закон от 25.11.2008 г. N 214-ФЗ «О бюджете Пенсионного фонда Российской Федерации на 2009 год и на плановый период 2010 и 2011 годов»
- Постановление Верховного Совета РСФСР № 442-1 «Об организации Пенсионного фонда РСФСР»
- Федеральный закон «Об индивидуальном (персонифицированном) учете в системе обязательного пенсионного страхования» от 01.04.96 N 27-ФЗ