

ХҮНИЙ ХӨДӨЛМӨРЛӨХ ЭРХИЙН АСУУДЛААРХ СУДАЛГААНЫ ТАЙЛАН

ХЭҮК болон МҮЭ- үүдийн Холбооны
хамтарсан шалгалтаар
хийсэн судалгаа

2002он 10.15

Хүний эрхийн түгээмэл тунхаглалаас:

23-зүйл: 1.Хүн бүр хөдөлмөрлөх , ажлаа чөлөөтэй сонгох, хөдөлмөрийн шудрага, таатай нөхцөлөөр хангуулах, ажилгүйдлээс сэргийлэн хамгаалуулах эрхтэй. "

2. Хүн бүр ямар ч ялгаваргүйгээр адил хэмжээний хөдөлмөрт адил хэмжээний шан хөлс авах эрхтэй.

3. Ажил хөдөлмөр эрхэлж байгаа хэн боловч хувийн болон ам бүлийнхээ ахуй амьжиргааг хүний зэрэгтэй авч явахад хүрэлцэхүйц бөгөөд зайлшгүй тохиолдолд нийгмийн хангамжийн эх үүсгэврээр нэмэн арвижуулсан, хийсэндээ таарсан, хүртээмжтэй шан хөлс авах эрхтэй.

24-р зүйл: Хүн бүр ажлын цагийг зохистойгоор хязгаарлахыг шаардах, цалинтай тогтмол амралт эдлэх эрхийг оролцуулан амрах, зав чөлөөтэй байх эрхтэй.

"Ажил мэргэжлээ чөлөөтэй сонгох, хөдөлмөрийн аятай нөхцлөөр хангуулах, цалин хөлс авах, амрах, хувийн аж ахуй эрхлэх эрхтэй" / Монгол улсын Үндсэн хуулиас /

Энэхүү судалгааг шалгалтын удирдамжийн дагуу Улаанбаатар хот, Дархан - Уул аймаг дах гадаад , дотоодын хөрөнгө оруулалттай 22 үйлдвэрийн ажиллагсадаас асуулгын аргаар авч явуулсныг дор нэгтгэн танилцуулж байна .

А. Улаанбаатар хот

Улаанбаатар хотын хэмжээнд судалгаанд хамрагдсан 174 ажиллагсадын нийгэм, хүн ам зүйн шинж байдлыг Хүснэгт 1-д үзүүлэв.

Хүснэгт 1 Судалгаанд хамрагдсан хүн амын хувийн жин, хүйс, нас, боловсролын түвшин, ажилласан жилийн байдлаар		
Хариулагчийн шинж байдал	Эзлэх хувь	Тоо
Хүйс		
Эрэгтэй	13.8	24
Эмэгтэй	86.2	150
Нас		
16 -аас доош	0.6	1
16-24	36.8	64
25-34	48	83
35-44	15	26
45-59	2.9	5
Боловсролын түвшин		
Бүрэн бус дунд	18	31
Бүрэн дунд	66.1	115
Тусгай дунд	8.0	14
Дээд	6.8	12
Ажилласан жил		
1-5	62.6	109
6-10	16.6	29
10-15	7.5	13
16 ба түүнээс дээш	11.4	20
Бүгд	100	1 74

Энэ судалгаанд нийт 174 хүн хамрагдсаны 13.8 хувь нь эрэгтэй, 86.2 хувь нь эмэгтэйчүүд байсан ба насны

бүтцийн хувьд 48 гаруй хувь нь 25-34 насныхан, 36.8
орчим хувь нь 16-24, 16 доош насны 1 ажилтан ажиллаж
байгаа нь залуучуудын дийлэнх болон эмэгтэйчүүдийн олонхи нь
гадаадын хөрөнгө оруулалттай үйлдвэрт / ялангуяа оёдлын /
ажиллаж байгааг харуулах талтай юм.

Боловсролын түвшингээр авч үзвэл, нийт
судалгаанд хамрагдагсадын дээд болон тусгай' дунд боловсролтой
ажилтаны эзлэх хувь харьцангуй бага /харгалзан 6.8 ба 8.0/,
бүрэн дунд боловсролтой ажилтаны эзлэх хувь харьцангуй өндөр
/66.1 хувь/ байлаа.

Судалгаанд хамрагдагсадын ажилласан жилийн байдлыг авч
үзвэл 10-15 болон 16 ба түүнээс дээш ажилласан харьцангуй бага
/ харгалзан 11.4 ба 7.5/, 1-5 жил ажилласан ажилтаны тоо дийлэнх
хувь/ 62.6/-ийг эзлэж байгаа нь тэдний ажлын дадлага туршлага,
насны байдлыг илтгэхээс гадна тогтвор сууршилтай ажиллах явдлыг
ч давхар харуулж болох талтай юм.

Судалгаанд хамрагдагсадын ам бүлийн байдлыг авч
үзэхэд 4-6 ам бүлтэй нь 49.4 хувь, 1-3 ам бүлтэй 31.0 хувь, 7 ба
түүнээс дээш ам бүлтэй 4.0 хувийг тус тус эзлэж байна. Ам бүлийн
байдлаас хөдөлмөр эрхэлдэг, эрхэлдэггүй талаар судлахад ихэвчлэн
ганцаар эсвэл 2-4 хүн хөдөлмөр эрхэлдэг байна. Тухайлбал, 4-6
ам бүлд 2 хүн ажил эрхэлдэг байна.

Асуулгын хоёрдугаар бүлэг буюу Монгол улсын Хөдөлмөрийн
тухай хуулинд заасан хөдөлмөрийн гэрээний талаарх заалтуудын
хэрэгжилтийн байдал ямар байгааг дүгнэж үзэхэд Хөдөлмөрийн тухай
хуулийн 24 дүгээр зүйл буюу та ажил олгогчтойгоо хөдөлмөрийн
гэрээ байгуулсануу гэсэн асуумжинд 98.2 хувь буюу 171 ажилтан
бичгээр гэрээ байгуулсан, 1.7 хувь буюу 3 хүн гэрээ байгуулаагүй
мөртлөө ажиллаж байна. Үүнээс дүгнэж үзвэл ажил олгогч
ажилтантай хөдөлмөрийн гэрээ байгуулж ажиллах асуудал

жигд бус байгааг харуулж байгаа бөгөөд Хөдөлмөрийн хуулийн 24.3 зааснаар " Хөдөлмөрийн гэрээг бичгээр байгуулаагүй тохиолдолд ажилтнаас ажил үүрэг гүйцэтгэхийг шаардаж болохгүй " гэсэн заалтыг зөрчсөн байна.

Таны цалин хөлсийг хэрхэн олгодог вэ гэсэн асуумжинд 157 ажилтан буюу 90.2 хувь нь хийснээр, 25 ажилтан буюу 14.3 хувь нь цагаар буюу ээлжээр, 1 ажилтан буюу 0.5 хувь бусад гэж хариулсан байна. Цалин хөлсийг тань ямар хугацаанд олгодог вэ гэсэн асуумжинд сард 2 болон түүнээс дээш тогтоосон хугацаанд олгодог 99.4 хувь, сард нэг удаа олгодог 0.5 хувь тус тус хариулсан байгаагаас үзвэл Хөдөлмөрийн тухай хуулийн 60 дугаар заалт хэрэгжиж байгааг харуулж байна. Зарим тохиолдолд байгууллагын дотоод журамд заасан хугацаанаас хэтэрч олгогддог бөгөөд энэ тохиолдолд алданги тооцдоггүй байна. Цалин хөлсийг мөнгөн хэлбэрээр олгодог гэж судалгаанд хамрагдагсад 100 хувь хариулсан байна.

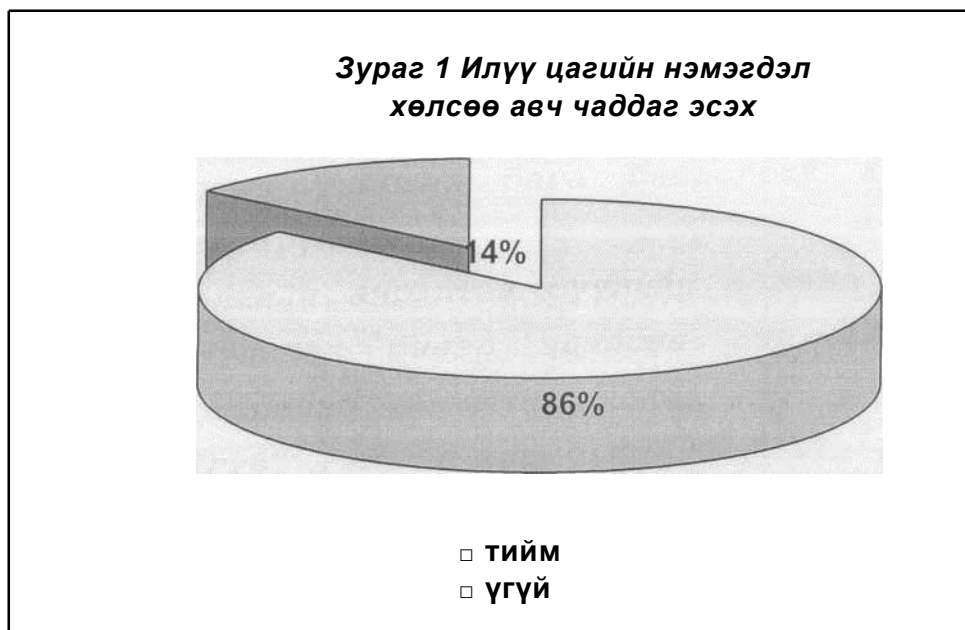
Таны өөрийн сарын цалин хөлс түүнтэй адилтгах орлого хэд вэ гэсэн хариултанд хөдөлмөрийн хөлсний доод хэмжээ буюу 24 750 төгрөгөөс доош орлоготой 4 ажилтан буюу 2.3 хувь нь, 24 750-иас 50.0 мянган төгрөгийн хэмжээнд 36

ажилтан буюу 20.6 хувь, 50.0-иас 100.0 мянган төгрөгийн хэмжээнд 93 ажилтан 53.4 хувь нь 100.0 дээш төгрөгийн орлоготой 19 ажилтан буюу 10.9 хувь, үлдсэн 22 ажилтан буюу 12.6 хувийн нууц гэж үзэн эсвэл огт хариулаагүй байгаагаас харахад ажилтаны дундаж цалинг 30.0-50.0 мянган төгрөг байдаг гэдгийг харуулах үзүүлэлт болохоос гадна чадварлаг, туршлагатай ажилтан 100.0-200, .0 мянган төгрөгний цалин авч байна. Түүнчлэн танай өрхийн сарын орлого хэд вэ гэсэн асуумжинд 132 хүн хариулсан бөгөөд 42 хүн нууц буюу огт хариулаагүй байна. Өрхийн сарын орлого 50.0-100.0 мянган төгрөг бүхий 33.3 хувь, 100.0 мянган төгрөгнөөс дээш 28.7 хувь байна.

Та шөнийн цагаар ажилладаг уу гэсэн асуумжинд 122 ажилтан буюу 70.1 хувь нь " Үгүй", 52 ажилтан буюу 29.8

хувь нь " Тийм " гэж хариулсан байна. Хэрэв тийм бол нэмэгдэл хөлсийг олгодог уу гэсэн асуумжинд 40.2 хувь " Тийм", 2 7.5 хувь нь " Үгүй" гэж хариулсан байна .

Илүү цагаар ажилласан тохиолдолд нэмэгдэл хөлсийг олгодог уу гэсэн асуумжинд " Тийм" 86 хувь, " Үгүй" 14 хувь хариулсан /Зураг 1/- ыг үзүүлэв.



Хэрэв та нийтээр амрах баярын өдөр ажилласан бол нөхөн амруулдаг гэж 34.4 хувь, ажлын хөлсийг 2 дахин нэмж олгодог гэж 28.1 хувь, бусад буюу олгодоггүй, ажилладаггүй гэж 16.6 хувь нь хариулсан байна. Түүнчлэн илүү цагаар болон долоо хоногийн амралтын өдөр ажилласан тохиолдолд нөхөн амруулдаг гэж 17.2 хувь, ажлын хөлсийг 1.5 дахин нэмж олгодог гэж 61.4 хувь, ажлын хөлсийг 1.5 дээш хэмжээгээр олгодог гэж 2.8, бусад буюу олгодоггүй, ажилдаггүй, мэдэхгүй гэж 18.3 хувь тус тус хариулсан байна.

Асуулгын ажил амралтын цаг хэсэгт Та өдөрт хэдэн цаг ажилладаг вэ гэсэн асуумжинд 8 цаг гэж 33 ажилтан буюу 19 хувь, 8-12 цаг гэж 121 ажилтан буюу 69.5 хувь, 12 ба

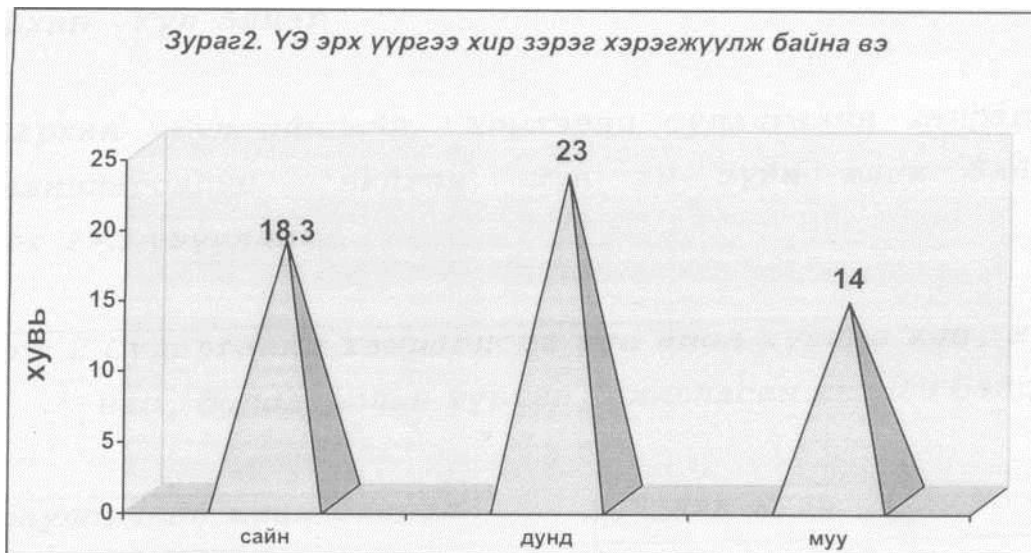
түүнээс дээш гэж 20 ажилтан буюу 11.4 хувь хариулсан байна.

Илуу цагаар ажиллах болсон шалтгааныг сүцлахац ажлын норм төлөвлөгөөг биелүүлж чадаагүйгээс гэж 20.6 хувь, бусад буюу ажлын норм өндөр, цалин хөлсөө нэмэгдүүлэх, үйлдвэрийн дотоод журмын дагуу, мэргэжилтний тушаасан ёсоор, зэрэг шалтгаанаар 62.6 хувь, улс орныг батлан хамгаалах нийтийн усан хангамж, цахилгаан эрчим хүч, тээвэр, холбооны хэвийн ажиллагааг алдагдуулсан гэмтлийг арилгах, байгалийн болон нийтийг хамарсан гамшиг байгууллагын хойшлуулшгүй гүйцэтгэх ажлын үед гэж 16.6 нь тус тус хариулсан байна. Эндээс харахад нэг талаас ажилтаны нэг өдрийн хөдөлмөрийн норм өндөр тогтоогддог, нөгөө талаас үнэлгээ бага байдагтай холбоотой байхыг үгүйсгэх аргагүй юм.

Та ээлжийн амралтаа сүүлийн 3 жилд эдэлж чадсан уу гэсэн асуумжинд биеэр эдэлсэн гэж 43.6 хувь, биеэр эдлээгүй ээлжийн амралтын нөхөн олговор авсан гэж 9.7 хувь, " Үгүй" гэж 53 хүн буюу 30.4 хувь, огт хариулаагүй хувь байна. Амралтаа эдэлсэн ажилтан ихэвчлэн ажлын 5-29 хоног хүртэл амарсан байна.

Асуулгын эвлэлдэн нэгдэх эрхийн хэрэгжилтийн асуумжаас харахад ҮЭ-ийн гишүүн мөн гэсэнд 57 хувь Тийм" гэж, 43 хувь нь " Үгүй" гэж хариулсан байна. Хэрэв мөн бол эрх үүргээ хир зэрэг хэрэгжүүлж чадаж байна гэж бодож байна вэ гэсэн асуумжинд 96 хүн хариулсан бөгөөд асуулганд оролцсон 174 хүнээс 78 нь огт хариулаагүй байна. Асуулганд хариулсан 96 хүнээс "сайн" гэж 18.3 хувь, " дунд" гэж 23 хувь, " муу " гэж 14 хувь тус тус хариулсан байна.

УИХ.МН
СУДАЛГААНЫ САН



Эрх ашгаа хамгаалахын тулд хийсэн үйл ажиллагааныхаа төлөө ямар нэгэн бэрхшээл хохирол амссан уу гэсэн асуумжинд " тийм" гэж 8.0 хувь, " үгүй " гэж 69.5 хувь хариулсан бөгөөд " тийм" гэж хариулагсад нь дараах бэрхшээлийг дурдсан байна. Үүнд:

- Унааны мөнгө хасуулдаг
- Чөлөөтэй санал бодлоо мастер, мэргэжилтэн, дарга нарт хэлэх эрхгүй.
- Чөлөө авах боломжгүй, дарамт шахалт ихтэй.
- Хятад мэргэжилтэний урдаас үг хэлэх эрхгүй.
- Өдрийн 12 цаг босоогоор ажилладаг.
- ҮЭ үүргээ муу хэрэгжүүлдэг.
- Хоолны чанар хангалтгүй зэргийг дурдсан байлаа.

Б. Дархан -Уул аймаг

Дархан -Уул аймгийн хэмжээнд судалгаанд хамрагдсан 100 ажиллагсадын нийгэм, хүн ам зүйн шинж байдлыг Хүснэгт 2-д үзүүлэв.

Хүснэгт 2 Судалгаанд хамрагдсан хүн амын хувийн жин, хүйс, нас, боловсролын түвшин, ажилласан жилийн байдлаар		
Хариулагчийн шинж байдал	Эзлэх хувь	Тоо
Хүйс		
Эрэгтэй	41 .0	41
Эмэгтэй	59.0	59
Нас		
16 -аас доош	2.0	2
16-24	29.0	29
25-34	34.0	34
35-44	23.0	23
45-59	12.0	12
Боловсролын түвшин		
Бүрэн бус дунд	24.0	24
Бүрэн дунд	38.0	38
Тусгай дунд	12.0	12
Дээд	10.0	10
Ажилласан жил		
1-5	65.0	65
6-10	7.0	7
10-15	10.0	10
16 ба түүнээс дээш	18.0	18
Бүгд	100	100

Энэ судалгаанд нийт 100 хүн хамрагдсаны 41.0 хувь нь эрэгтэй, 59.0 хувь нь эмэгтэйчүүд байсан ба насны

бүтцийн хувьд 34.0 гаруй хувь нь 25-34 насныхан, 29.0 орчим хувь нь 16-24 насныхан, 12.0 хувь нь 45-59 насныхан, 2.0 хувь нь 16 доош насныхан байгаа нь залуучуудын дийлэнх, мөн эмэгтэйчүүдийн ихэнх нь гадаадын хөрөнгө оруулалттай үйлдвэрт / ялангуяа оёдлын / ажиллаж байгааг харуулж байна.

Боловсролын түвшингээр авч үзвэл, нийт судалгаанд хамрагдагчдын дээд болон тусгай дунд боловсролтой ажилтаны эзлэх хувь харьцангуй бага /харгалзан 10.0 ба 12.0 /, бүрэн дунд боловсролтой ажилтаны эзлэх хувь харьцангуй өндөр /38.0 хувь/ байлаа.

Судалгаанд хамрагдагсадын ажилласан жилийн байдлыг авч үзвэл 6-10 болон 10-15 ажилласан харьцангуй бага / харгалзан 7.0 ба 10.0 /, 1-5 жил ажилласан ажилтаны тоо дийлэнх хувь /65.0/-ийг эзлэж байгаа нь тэдний ажлын дадлага туршлага, насны байдлыг илтгэх үзүүлэлт төдийгүй ажилтаны тогтвор сууршлыг илэрхийлж болох талтай юм.

Судалгаанд хамрагдагсадын ам бүлийн байдлыг авч үзэхэд 4-6 ам бүлтэй нь 41.0 хувь, 1-3 ам бүлтэй 30.0 хувь, 7 ба түүнээс дээш ам бүлтэй 10.0 хувийг тус тус эзлэж байна. Ам бүлийн байдлаас хөдөлмөр эрхэлдэг эрхэлдэггүй талаар судлахад ихэвчлэн ганцаар эсвэл 2-3 хүн хөдөлмөр эрхэлдэг байна. Тухайлбал, 4-6 ам бүлээс 1 хүн ажил эрхэлдэг байна.

Асуулгын хоёрдугаар бүлэг буюу Монгол улсын Хөдөлмөрийн тухай хуулинд заасан хөдөлмөрийн гэрээний талаарх заалтуудын хэрэгжилтийн байдал ямар байгааг дүгнэж үзэхэд Хөдөлмөрийн тухай хуулийн 24 дүгээр зүйл буюу та ажил олгогчтойгоо хөдөлмөрийн гэрээ байгуулсан уу гэсэн асуумжинд 75.0 хувь буюу 75 ажилтан бичгээр гэрээ байгуулсан, 22.0 хувь буюу 22 хүн гэрээ байгуулаагүй мөртлөө ажиллаж байгаа, үлдсэн 3 ажилтан \$уу 3.0 хувь огт хариулаагүй буюу хөдөлмөрийн гэрээ

байгуулдагийг мэдэхгүй гэсэн байна. Үүнээс дүгнэж үзвэл ажил олгогч ажилтантай хөдөлмөрийн гэрээ байгуулж ажиллах асуудал хангалтгүй байгааг харуулж байгаа бөгөөд Хөдөлмөрийн хуулийн 24.3 зааснаар " Хөдөлмөрийн гэрээг бичгээр байгуулаагүй тохиолдолд ажилтнаас ажил үүрэг гүйцэтгэхийг шаардаж болохгүй ." гэсэн заалтыг зөрчсөн байна.

Таны цалин хөлсийг хэрхэн олгодог вэ гэсэн асуумжинд 75 ажилтан буюу 75.0 хувь нь хийснээр, 17 ажилтан буюу хувь нь цагаар буюу ээлжээр, 8 ажилтан буюу 8.0 хувь бусад гэж хариулсан байна. Цалин хөлсийг тань ямар хугацаанд олгодог вэ гэсэн асуумжинд сард 2 болон түүнээс дээш тогтоосон хугацаанд олгодог 74.0 хувь, сард нэг удаа олгодог 25.0 хувь тус тус хариулсан байгаагаас үзвэл Хөдөлмөрийн тухай хуулийн 60 дугаар заалтын хэрэгжилт хангалтгүй байгааг харуулж байна. Зарим тохиолдолд байгууллагын дотоод журамд заасан хугацаанаас хэтэрч олгогддогтой алданги тооцох шаардлагатай юм.

Цалин хөлсийг мөнгөн хэлбэрээр олгодог гэж судалгаанд хамрагдагсад 100 хувь хариулсан байна.

Таны өөрийн сарын цалин хөлс түүнтэй адилтгах орлого хэд вэ гэсэн хариултанд хөдөлмөрийн хөлсний доод хэмжээ буюу 24750 төгрөгөөс доош орлогтой 8.0 хувь нь, 24 750-иас 50.0 мянган төгрөгийн 40.0 хувь, 50.0- иас 100.0 мянган төгрөгийн 31.0 хувь, 100.0 дээш төгрөгийн орлоготой 6.0 хувь байна. Ажилтаны үндсэн цалин 25.0-50.0 хооронд байгаа бөгөөд чадвартай, туршлагатай сайн ажилтан 100.0-150.0 мянган төгрөг хүртэл цалин авч байна. Гэхдээ энэ бол харилцан адилгүй байгаа бөгөөд ихэвчлэн хөдөлмөрийн норм өндөр байдагаас ажлын 8 цагт тухайн өдрийн нормоо биелүүлж чаддаггүйгээс үндсэн цалин хэлбэлзэж байна. Түүнчлэн танай өрхийн сарын орлого хэд вэ гэсэн асуумжинд 50 хүн хариулсан бөгөөд 50 хүн нууц буюу огт хариулаагүй байна. Өрхийн сарын орлого 50.0-

100.0 мянган төгрөг бүхий 22.0 хувь, 100.0 мянган төгрөгнөөс дээш 11.0 хувь байна.

Та шөнийн цагаар ажилладаг уу гэсэн асуумжинд 58 ажилтан буюу 58.0 хувь нь " Үгүй", 33 ажилтан буюу 33.0 хувь нь " Тийм " гэж хариулсан байна. Хэрэв тийм бол нэмэгдэл хөлсийг олгодог уу гэсэн асуумжинд 22.0 хувь " Тийм", 51.0 хувь нь " Үгүй" гэж хариулсан байна .

Илүү цагаар ажилласан тохиолдолд нэмэгдэл хөлсийг олгодог уу гэсэн асуумжинд " Тийм" 4 7.0 хувь, " Үгүй" 25.0 хувь хариулсан байна.

Хэрэв та нийтээр амрах баярын өдөр ажилласан бол:

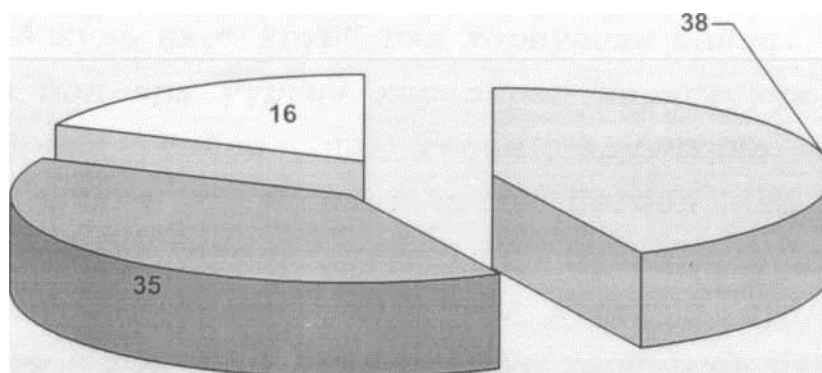
- нөхөн амруулдаг гэж 25.0 хувь,
- ажлын хөлсийг 2 дахин нэмж олгодог гэж 26.0 хувь,
- бусад буюу олгодоггүй, ажилладагүй гэж 14.0 хувь нь хариулсан байна.

Түүнчлэн илүү цагаар болон долоо хоногийн амралтын өдөр ажилласан тохиолдолд нөхөн амруулдаг гэж 17 хувь, ажлын хөлсийг 1.5 дахин нэмж олгодог гэж 19.0 хувь, ажлын хөлсийг 1.5 дээш хэмжээгээр олгодог гэж 3.0 хувь, бусад буюу олгодоггүй , ажилдаггүй, мэдэхгүй гэж 47.0 хувь тус тус хариулсан байна.

Асуулгын ажил амралтын цаг хэсэгт Та өдөрт хэдэн цаг ажилладаг вэ гэсэн асуумжинд 8 цаг гэж 35.0 хувь, 8-12 цаг гэж 38.0 хувь, 12 ба түүнээс дээш гэж 16.0 хувь хариулсан байна. /
Зураг -3-ыг харна уу/

ОИН.МН
СУДАЛГААНЫ САН

Зураг 3 Та өдөрт хэдэн цаг ажилладаг вэ



- 8-12цаг
- 8 цаг
- 12 ба түүнээс

Илүү цагаар ажиллах болсон шалтгааныг судлахад ажлын норм төлөвлөгөөг биелүүлж чадаагүйгээс гэж 30.0 хувь, бусад буку ажлын норм өндөр, цалин хөлсөө нэмэгдүүлэх, үйлдвэрийн дотоод журмын дагуу, мэргэжилтний тушаасан ёсоор зэрэг шалтгаанаар 19.0 хувь, улс орныг батлан хамгаалах нийтийн усан хангамж, цахилгаан эрчим хүч, тээвэр, холбооны хэвийн ажиллагааг алдагдуулсан гэмтлийг арилгах, байгалийн болон нийтийг хамарсан гамшиг байгууллагын хойшлуулшгүй гүйцэтгэх ажлын үед гэж 4.0 нь тус тус хариулсан байна.

Та ээлжийн амралтаа сүүлийн 3 жилд эдэлж чадсан уу гэсэн асуумжинд биеэр эдэлсэн гэж 29.0 хувь, биеэр эдлээгүй ээлжийн амралтын нөхөн олговор авсан гэж 4.0 хувь, " Үгүй" гэж 3 7.0 хувь, огт хариулаагүй буку мэдэхгүй эсвэл сул зогсолтоор амралт өгдөг гэж хариулсан 30,0 хувь байна .

Амралтаа эдэлсэн ажилтан ихэвчлэн ажлын 5-21 хоног хүртэл амарсан байна.

Асуулгын эвлэлдэн нэгдэх эрхийн хэрэгжилтийн асуумжаас харахад ҮЭ-ийн гишүүн мөн гэсэнд 30.0 хувь "Тийм" гэж, 47.0 хувь нь "Үгүй" гэж хариулсан байна .

Хэрэв мөн бол эрх үүргээ хир зэрэг хэрэгжүүлж чадаж байна гэж бодож байна вэ гэсэн асуумжинд 100 ажиллагсадаас зөвхөн 47 үнэлэлт өгсөн бөгөөд нь 53 нь гишүүнчлэлгүй эсвэл огт хариулаагүй байна. Асуулганд хариулсан 47 хүнээс "сайн" гэж 15.0 хувь, "дунд" гэж хувь, "муу" гэж 22.0 хувь тус тус хариулсан байна .

Эрх ашгаа хамгаалахын тулд хийсэн үйл ажиллагааныхаа төлөө ямар нэгэн бэрхшээл хохирол амссан уу гэсэн асуумжинд "тийм" гэж 11.0 хувь, "үгүй" гэж 56.0 хувь хариулсан бөгөөд "тийм" гэж хариулагсад нь дараах бэрхшээлийг дурдсан байна. Үүнд:

- Өдөр дараалан хонож ажилладаг
- Чөлөөтэй санал бодлоо мастер, мэргэжилтэн, дарга нарт хэлэх эрхгүй
- Чөлөө авах боломжгүй, дарамт шахалт ихтэй
- Цалин цагтаа тавьдаггүй, ээлжийн амралтыг зохицуулдаггүй
- ҮЭ үүргээ муу хэрэгжүүлдэг, хороон даргыг ажилтаны дундаас сонгох шаардлагатай.

UIH.MN
СУДАЛГААНЫ САН

Тайлан

Хянасан: Г. Далайжамц ХЭҮК-ын гишүүн

Бичсэн: Ч. Цогзолмаа ХЭҮК-ын
итгэмжлэгдсэн төлөөлөгч